

云南沧源县南朗村

# 南朗友好村寨发展规划



**GPAFS**  
保护地友好体系

中国科学院动物研究所保护地友好课题组

2019年12月25日

# 云南沧源县南朗村 南朗友好村寨发展计划

中国科学院动物研究所保护地友好课题组

## 目录

一、南朗友好村寨发展计划背景 .....	3
二、南朗的地理位置及生态重要性 .....	3
2.1 亚热带生态重要性 .....	4
2.2 滇西南亚热带生态重要性 .....	4
2.3 南滚河自然保护区（沧源片区）的生物多样性重要性 .....	5
2.4 南朗地理环境及生物多样性现状 .....	7
三、南朗友好型发展建议 .....	11
3.1 围绕生物多样性重要性设立规划目标及分区管理 .....	11
3.1.1 生物多样性规划目标 .....	11
3.1.2 建议的分区方案与管理原则 .....	12
3.2 南朗生物多样性现状及保护建议 .....	14
3.2.1 南朗野生植物及农作物现状 .....	14
3.2.2 南朗亚洲象及其保护规划 .....	20
3.3 与生物多样性相关的生态旅游设计 .....	23
附件 1 植物调查细节报告 .....	30
附件 2 . 植物名录 .....	47

# 南朗友好村寨发展计划

## 一、南朗友好村寨发展计划背景

保护地友好体系在 CEPF（关键生态系统合作基金）和南滚河保护区管理局的支持下，自 2015 年开始在南滚河国家级自然保护区沧源片区内的实验区—南朗寨，开展生态产业发展项目。截止 2018 年底，已经支持社区开发出大象米、大象茶等保护地友好型产品。根据项目计划，保护地友好体系于 2018 年年末组织专家团队对南朗的生态状况进行了调查，实地考察了村内的流域及山地等野外环境，综合对当地村民的走访调查。针对村内动植物种类及现状，提出生态保护建议，包括南朗发展功能区域，生物多样性保护计划，农业发展转型等方面的建议，形成了南朗生物多样性保护、恢复与利用的报告。具体考察内容涉及：

- 南朗地理信息及生态状况调查
- 南朗现有植物（野生植物及农作物）种类，植被类型及利用情况
- 南朗及周边动物的种类，生存状况及问题分析

在调查基础上，我们提出了以下主要建议：

- 南朗位于生物多样性极为丰富和重要的中国亚热带雨林典型代表区域，其当地发展应当围绕保护好南朗独有的生物多样性特点基础上，充分发挥其生态和生物多样性价值，实现保护与发展的共赢
- 建议设立南朗亚洲象社区保护地，开展定期巡护等工作；
- 建议设立南朗生物多样性保护基地，对南朗自然保护地的建设制定规划方案；
- 建议帮助村内农民进行生计改良转型，改变农民经济收入来源，发展生态旅游，探索社区参与的保护与发展协调机制。

## 二、南朗的地理位置及生态重要性

南朗村位于云南省西南部中国与缅甸边境线附近，在南滚河自然保护区内，

典型的北热带雨林和南亚热带季风常绿阔叶林为主的森林植被孕育了丰富的动植物资源。

## 2.1 亚热带生态重要性

亚热带 (Subtropics)，又称副热带，是地球上的一种气候地带。一般亚热带位于温带靠近热带的地区 (大致  $23.5^{\circ} \text{N} \sim 40^{\circ} \text{N}$ 、 $23.5^{\circ} \text{S} \sim 40^{\circ} \text{S}$  附近)。亚热带的气候特点是其夏季与热带相似，但冬季明显比热带冷。最冷月均温在  $0^{\circ}\text{C}$  以上。亚热带是世界上一个重要的气候带，其主要特点是冬季微寒，使喜温的热带作物不能良好生长；其另一特点为每年冬季虽有冰雪，但无霜期在 8 个月以上，使农作物一年两熟。亚热带有冷、热两季，冷季种喜凉作物，热季种喜温作物，喜凉和喜温不同生态型作物一年两熟或三熟，是亚热带农业的基本特征。

亚热带是热带和温带之间的过渡带，由于所在位置的差异，在热量、降水量以及水热关系等方面，都有显著不同。中国的亚热带位于秦岭、淮河以南，雷州半岛以北，横断山脉以东 ( $22 \sim 34^{\circ} \text{N}$ ， $98^{\circ} \text{E}$  以东) 的广大地区。我国亚热带地区生物资源丰富，利于林果和灌木的生长，植物四季长青，土壤肥沃，生物生产力高，农作物高产优质，是我国主要的农林产区。同时，我国的云南等地的亚热带山地气候区域，植被茂盛，物种丰富，是生物多样性保护和生态环境保护的重点区域。

## 2.2 滇西南亚热带生态重要性

云南省西南部属于亚热带范围，且滇西南属低热河谷区，有一部分在北回归线以南，进入热带范围，长夏无冬，一雨成秋。尤其是横断山脉南部地区的亚热带低纬山地季风气候，特点是年平均气温  $17.2^{\circ}\text{C}$ ，年极端最高气温  $34.6^{\circ}\text{C}$ ，最低气温  $-1.3^{\circ}\text{C}$ ，无霜期 290 天，年平均降雨量 1425 至 1595 毫米，年日照时数 2115 小时，月日照时数在 200 小时以上的月份有 5 个月。在这些气候条件下，滇西南发育着常绿阔叶林 (照叶林)、常绿硬叶林等。

热带—亚热带生物多样性。滇西南地区含属较多的科大都属于热带亚热带分布类型。其主要植被是季雨林、山地雨林、竹林、藤本及其它次生植被，是一种较典型的多种复层的植物群落，大树常由桑科、无患子科、楝科、肉豆蔻科、番荔枝科、藤黄科、远志科、橄榄科、使君子科、玉蕊科、梧桐科、榆科、天料木科、龙脑香科、四数木科、苦木科等热带科属混合成林。一般无明显的优势属科

存在。灌木以茜草科、芸香科、野牡丹科、大戟科、番荔枝科等常见。草本植物以姜科、竹芋科和某些高大碳类植物为主。

动物物种以喜热湿性动物为主，如爬行类的绝大部份种、灵长目大部份科属或种等都分布在该区。如哺乳动物中的倭蜂猴、豚尾猴、灰叶猴、亚州象、泰国狐蝠、云南菊蝠等属旧大陆热带—亚热带或环球热带型种。

### 2.3 南滚河自然保护区（沧源片区）的生物多样性重要性

云南南滚河国家级自然保护区沧源片区位于云南省临沧市沧源县境内，地处横断山系怒山山脉的南延部分，属滇西纵谷区。保护区于 1980 年成立之初，便仅包含目前沧源片区的西半部的班洪和班老两个乡镇的部分区域，北纬  $23^{\circ} 13' \sim 23^{\circ} 19'$ ，东经  $98^{\circ} 54' \sim 99^{\circ} 05'$ ，海拔范围 520~1747m，面积为 7082.5hm<sup>2</sup>，1995 年保护区升格为国家级自然保护区，并于 2003 年得到扩建，扩建后地跨沧源和耿马 2 县，其中沧源片区面积扩大为 27649.5hm<sup>2</sup>，地跨班老、班洪、勐董、勐角、勐来 5 个乡镇，处于东经  $98^{\circ} 57' 32'' \sim 90^{\circ} 07' 11''$ ，北纬  $23^{\circ} 06' 45'' \sim 23^{\circ} 40' 08''$  之间，海拔跨度为 510m~2630m。

生物多样性是人类赖以生存和发展的物质基础，沧源片区拥有丰富的野生动植物、矿产和生态旅游资源。其生物多样性具有以下特点：

1) **沧源片区各类植物种类丰富**：根据保护区管理局提供的相关调查结果，共记录到维管植物 2439 种，分属 222 科，1066 属。其中蕨类植物 43 科，94 属，150 种，种子植物 179 科，972 属，2289 种，在区系从属上主要为泛热带分布。此外还记录到苔藓植物 37 科，82 属，164 种；大型真菌 4 个纲，22 科，56 属，102 种。植物名录中属珍稀濒危保护植物的共计 207 种，隶属于 44 科，105 属，占保护区维管植物种类的 8.49%，占保护区珍稀濒危保护植物 220 种的 46.36%。其中，蕨类植物保护物种总计 6 种，占沧源片区蕨类植物的 4%，占保护区蕨类植物 167 种的 3.59%；种子植物保护物种总计 201 种，占沧源片区种子植物种类的 8.78%。国家级保护植物（第一批）19 种，其中蕨类植物 6 种，被子植物 13 种。云南省级保护植物 35 种，均为被子植物。

2) **森林植被具有明显的垂直分布性**：海拔 1000m 以下，主要分布有季节雨林、半常绿季雨林；海拔 1000~1900m 主要以季风常绿阔叶林为主；海拔 1900~2600m 主要以中山湿性常绿阔叶林为主；海拔 2600~2900m 主要为山顶苔藓矮

林。

3) **珍稀树种丰富**：主要有三棱栎 (*Trigonobalanus doichangensis*)、云南石梓 (*Gmelina arborea*)、董棕 (*Caryota urens*)、黑黄檀 (*Dalbergia fusca*)、绒毛番龙眼 (*Pometia tomentosa*)、千果榄仁 (*Terminalia myriocarpa*)、滇南风吹楠 (*Horsfieldia kingii*)、天料木 (*Homalium ceylanicum*)、顶果木 (*Acrocarpus fraxinifolius*)、四数木 (*Tetrameles nudiflora*) 等。

4) **国家重点保护野生动物种类较多**：在保护区共记录到脊椎动物 40 目 103 科 491 种，其中被列入国家重点保护野生动物名单的共计 66 种。所记录脊椎动物中哺乳动物 11 目 30 科 102 种；两栖类动物 3 目 8 科 27 种，爬行类动物 2 目 12 科 44 种；鸟类 18 目 43 科 264 种；鱼类 6 目 10 科 44 种。此外还记录到昆虫 10 目 84 科 610 种。

5) **野生哺乳动物种类繁多**：迄今，南滚河保护区沧源片区共记录有哺乳动物 102 种隶属于 11 目，30 科，79 属，分别占全国哺乳动物 (13 目 58 科 242 属 645 种) 的 76.92%、51.72%、32.64% 和 15.81%，占云南哺乳动物 11 目 44 科 306 种的 100%、68.19% 和 33.33% (潘清华等，2007)。国家重点保护野生兽类有 30 种 (I 级 12 种，II 级 18 种)。其中亚洲象 (*Elephas maximus*) 为重点保护珍稀兽类，仅分布于沧源 (南滚河) 的零散斑块状栖息地。

6) **特有昆虫种类丰富**：在保护区发现特有昆虫 25 种，其中 15 种目前已知仅分布于沧源县境内。包括：云南宽边蝽 (*Agathocles yunnanensis*)、阔冠片头叶蝉 (*Petaloccephala obtusa*)、黄绿片头叶蝉 (*Petaloccephala chlorophana*)、二点匙顶叶蝉 (*Glossocratus bimaculatus*)、褐额类槽胫叶蝉 (*Paradrabescus testaceus*)、端点短头叶蝉 (*Iassus notatus*)、橙黄带叶蝉 (*Scaphoideus aurantiacus*)、阔槽胫叶蝉 (*Drabescus extensus*)、梵蜡蝉 (*Aphaena caja*)、旋管食植瓢虫 (*Epilachna spiraloides*)、双标紫斑蝶 (*Euploea sylvester*)、黑眼蝶 (*Ethope himachala*)、方环蝶 (*Discophora continentalis*)、螯蛱蝶 (*Charaxes marmax*)、阿佤钝猛蚁 (*Amblyopone awa*)。沧源片区内还发现 1 种珍稀昆虫阿佤钝猛蚁 (*Amblyopone awa*)，为新种，已经于 2012 年在美国的 *Sociobiology* 期刊上发表，目前仅在南滚河保护区沧源片区发现。

7) **保护区还拥有较为丰富的林木、矿产和旅游等资源**：保护区有 1504 种植

物为有记录的资源植物，野生植物资源种类多、类别齐全、潜力巨大。按绝对数量的高低依次为药用植物、观赏植物和野生食用植物，药用植物达到了资源植物总数的 41.3%，观赏植物达到了资源植物总数的 20.4%，野生食用植物达到了资源植物总数的 13.8%；数量最少的小类资源植物为染料植物、鞣料植物和树脂树脂胶植物；保护区内林地面积 26587.16hm<sup>2</sup>，占保护区土地面积的 96.2%，活立木蓄积 360.36 万 m<sup>3</sup>；沧源保护片及附近地区位于三江成矿区内的昌宁-澜沧成矿带上，已发现有铅锌矿、金矿、锰矿、煤矿及水泥用石灰岩等矿产，但规模大多较小，主要分布于保护区附近；保护区还拥有丰富的地文景观、水域风光、生物景观、天象与气候景观、遗址遗迹、建筑与设施、旅游商品、人文活动等主要游憩资源。

## 2.4 南朗地理环境及生物多样性现状

南朗村于南滚河自然保护区的实验区，整个村范围即为保护区实验区范围。村三面紧邻保护区核心区，仅东侧一条小路通往外界，是班洪乡南板村 11 个村小组里最偏僻的一个小组，发展也最为落后（南板村共 11 个村小组，400 多户 2000 多人）。南朗，佤语的意思是水雾缭绕的地方，可见这里曾经也是水量丰沛的鱼米之乡。该村土地总面积 18824 亩，其中保护区内有 12000 亩，耕地面积 1793 亩，其余均为林地，人均耕地 1.5 亩（李诚 2010）。全村 81 户，378 人，人均年纯收入仅有 800 元，以种养殖为主要的收入来源，主要种植水稻、橡胶、甘蔗、木薯等。目前村内很少有人养牛和羊，只有一些猪、鸡和鸽子。南朗村里基础设施严重匮乏，今年才刚刚通电。村内仅有一幢砖房，很多居民仍住在茅草房内。南朗村地处保护区内，享受不到国家的退耕还林政策，草改工程补偿、天然公益林等补偿都很少，另外受国家生态保护法律和法规的限制，许多扶贫项目和新农村建设项目都无法落户，形成名副其实的“生态孤岛”（李诚 2010）。

从地理空间上来看，南朗村位于南滚河的上游，村东西两侧各有一条水系，最终交汇于南部的南滚河。而根据社区调查，沧源片区约 20 多只的象群，也正是在南滚河河谷地带活动，活动范围的最北端就是南朗村。所以，从保护的角度，南朗村有着“核心区的意义”，却只能“被实验区”。长久以来，不能整体搬迁的南朗村，逐渐成为了保护与发展的灰色地带。

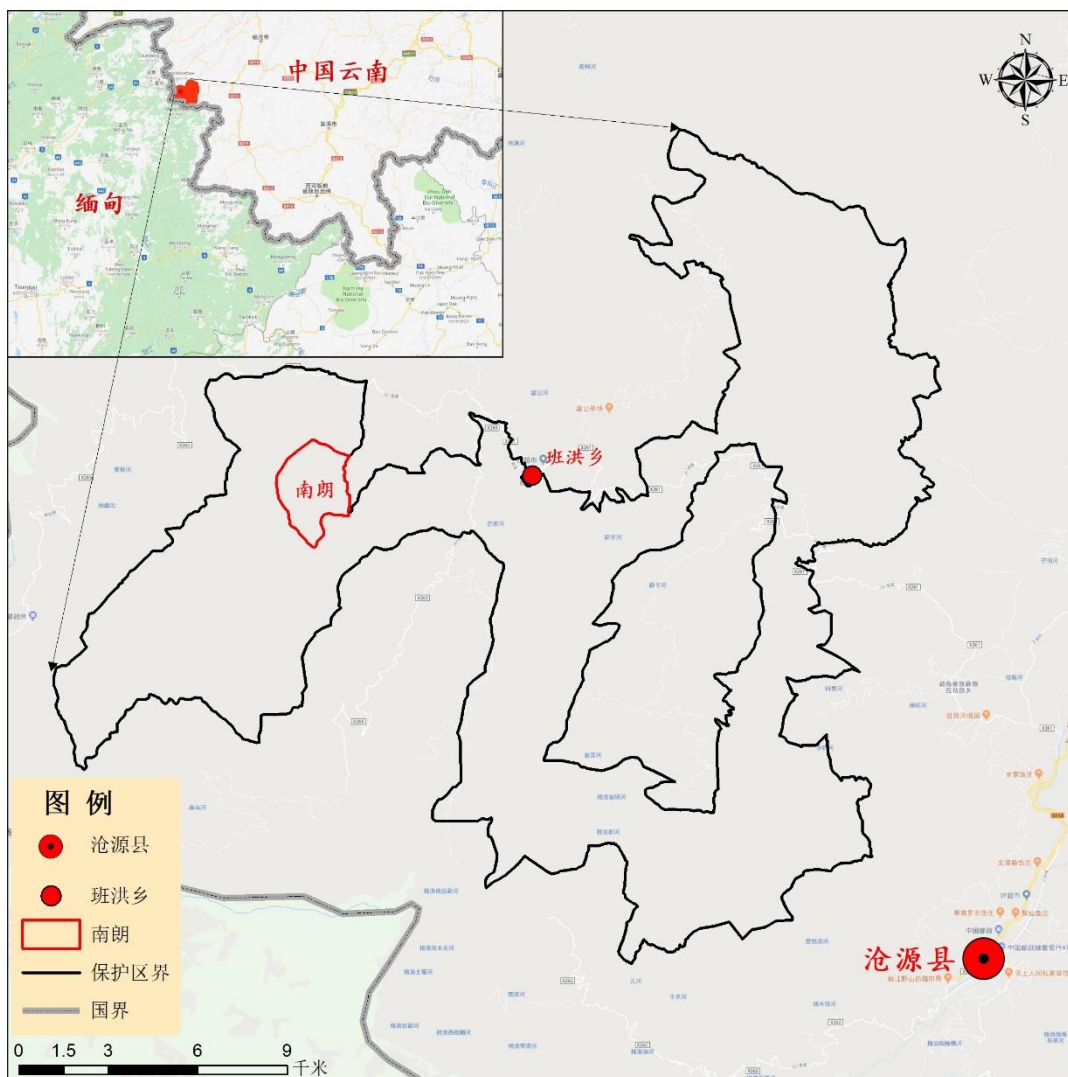


图 1. 南朗区位



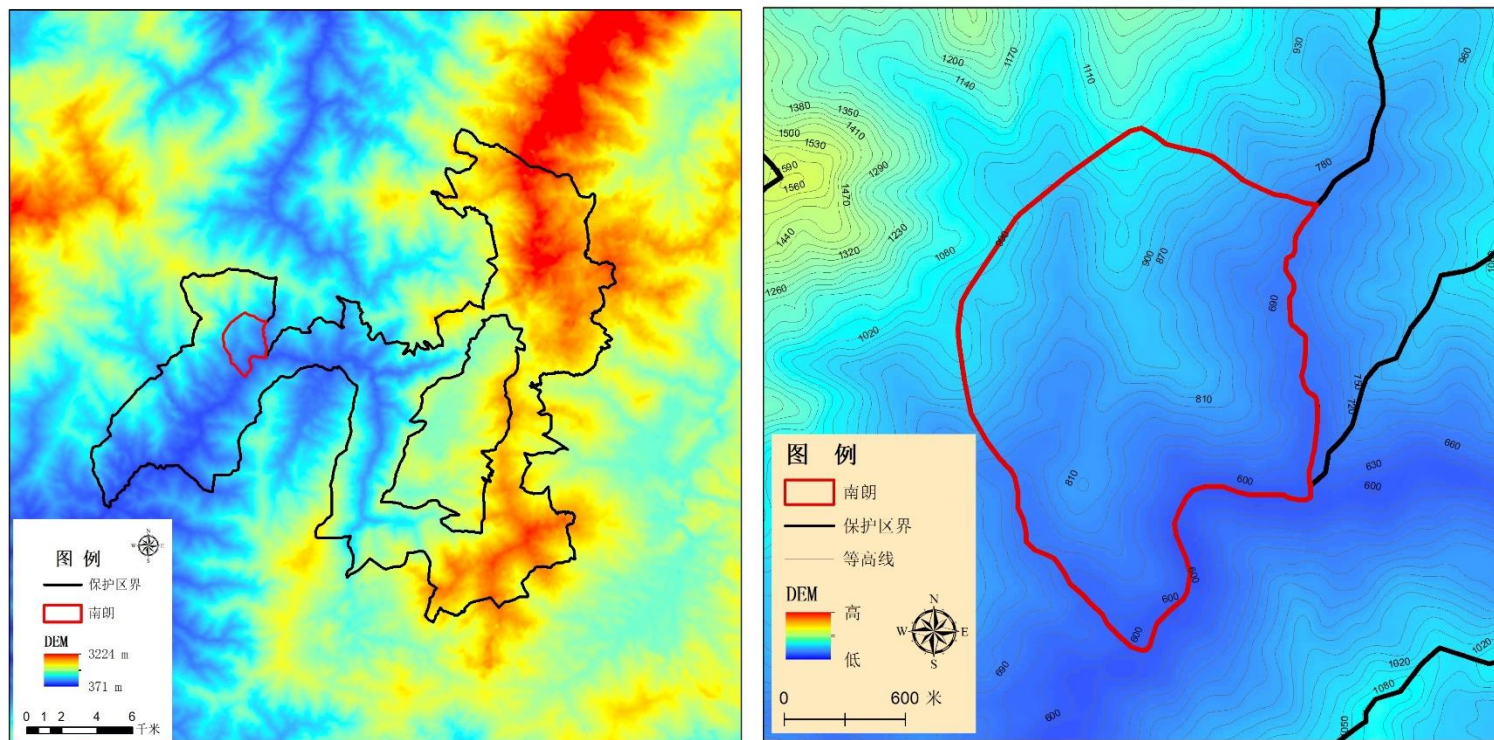


图 2. 南朗及保护区地形

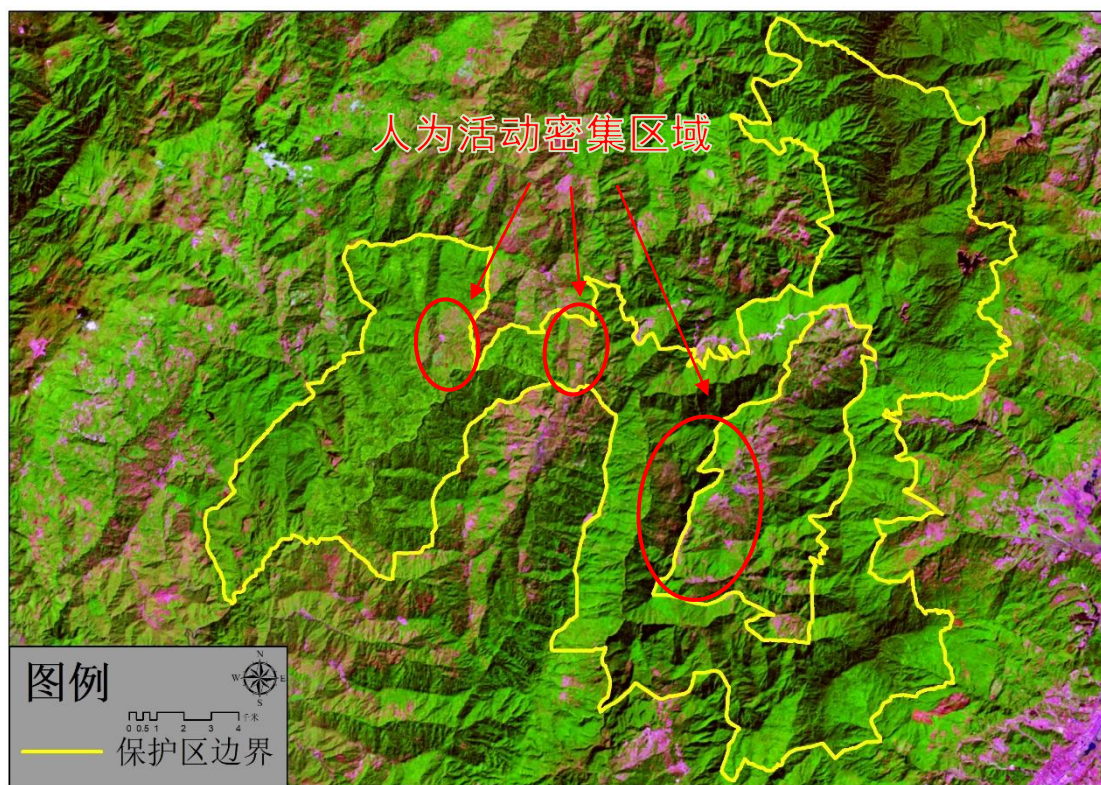


图 3. 南朗及其周边人为活动图

沧源片区整体位于沧源县城西北部，片区东部边界曲折度大，分区规划较为零散；西部区域以南朗村为界，保存有连片核心区，是目前亚洲象活动的核心地区。亚洲象活动范围以南滚河河谷地带为主，辐射范围约 7000 公顷（基于社区访谈信息）。亚洲象活动范围狭长且相对孤立，没有良好的生态廊道供南滚河种群自由活动与向外扩散，栖息地整体区位现状不容乐观。

整体上，保护区内人为活动以班洪乡-南朗村一线较为频繁；保护区内边界包裹的翁丁区域，属于人为活动频繁区域，给保护区资源保护会带来一定压力。亚洲象活动的核心区域周边，尚有传统社区聚居点，存在潜在的人象冲突隐患。

通过叠加行政图层、利用 SWIR 波段进行人为活动分析，发现亚洲象生活的南滚河区域目前生态孤岛的情况较为严重。南滚河河谷西南和东南方向，存在大量村寨社区，亚洲象无法通过人口密集区且外围也找不到适宜的连片栖息地；而在南滚河河谷的东部，公弄、公坎方向，还存在有连片河谷地带，是亚洲象潜在的栖息地。未来南滚河亚洲象的保护工作，建议选取南朗至班洪的适宜地区，建立生态廊道，将南滚河河谷亚洲象栖息地往东部区域扩展。

### 三、南朗友好型发展建议

根据南滚河国家公园规划，南朗被纳入传统利用区，是当地人的传统生活、生产空间，是与区外缓冲的地带。将对城乡建设用地进行严格管控，适度发展生态有机农业和生态旅游。基于这样的定位，我们提出了南朗友好型发展建议。

#### 3.1 围绕生物多样性重要性设立规划目标及分区管理

##### 3.1.1 生物多样性规划目标

建议设立南朗生物多样性规划目标为：

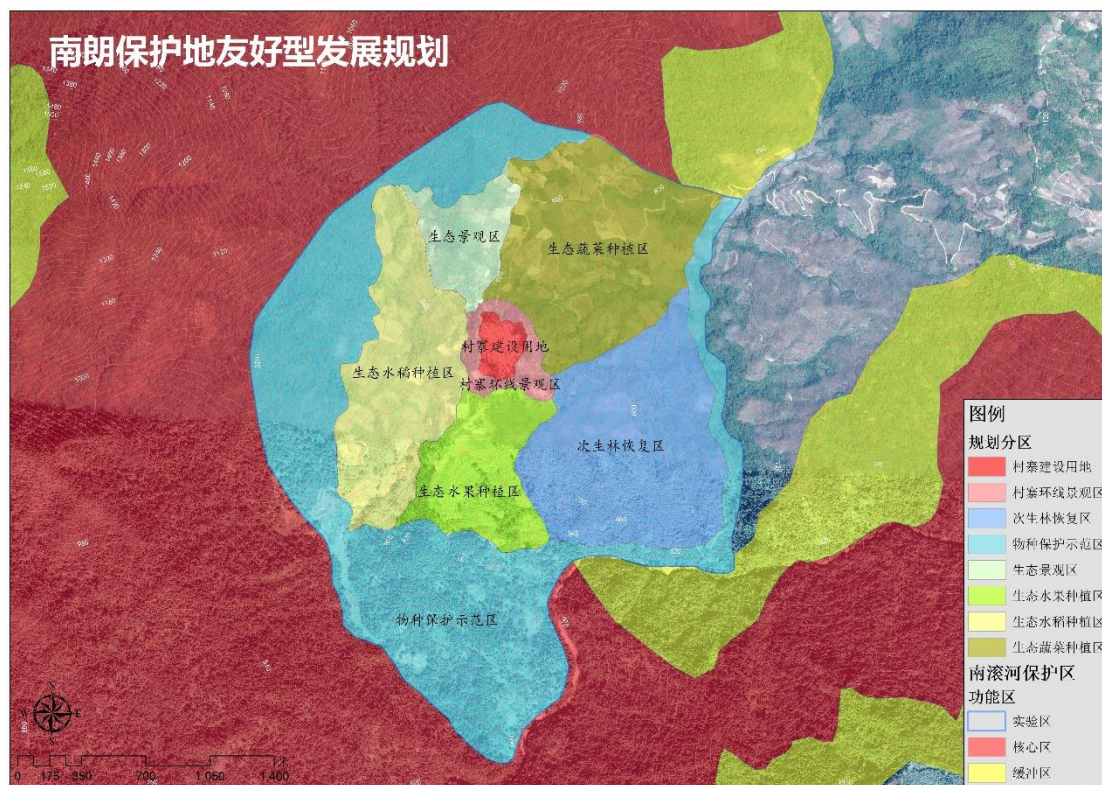
以亚洲象为核心，建立生物多样性保护与发展综合体体系。

抓住南朗拥有的独特、稀有的“山--河流—亚洲象”综合体系，从山上到山下，水边到村里，建立科学合理分区管理，形成完整的亚热带雨林生态系统保护地，并针对划分的不同分区，制定和实施相应的保护及发展措施。围绕亚洲象保护为核心，建立生物多样性保护与发展综合体体系。



图 4. 南朗地类现状概要（无人机底图）

### 3.1.2 建议的分区方案与管理原则



图：南朗保护地友好型发展分区规划

南朗分区规划方案建议根据保护严格程度排序，将整个区域划分为以下四个级别八个区域：

#### 1) 生态核心区：包括物种保护示范区

**生态特点：**南朗村寨与保护区核心区的边界地带，存在有较为完整的连片天然林及次生林；海拔较低的河谷处，是亚洲象活动的区域。

**管理原则：**实施森林、灌丛等连片植被的严格保护，维护南朗最具优势的生态环境；对区内耕地进行生态恢复，进行环境友好的生态种植或与保护区管理部门合作建立亚洲象食源基地；是未来潜在的物种保护示范区。

#### 2) 生态发展区：包括生态水稻种植区、生态水果种植区、生态蔬菜种植区

**生态特点：**目前是村寨已经利用的耕地，以水稻、甘蔗、无筋豆等种植为主。

**管理原则：**在大象米、大象茶等保护地友好型产业经验的基础之上，继续推动社区参与的生态产业开发；以原生种、当地种、特色种的引种/恢复为原则，在

减少外来物种入侵风险的前提下,开发具有南朗特色的生态产品,打造以“大象”为核心的品牌形象。

**发展方向:**该区域是生态核心区与村寨的缓冲地带,是社区推进可持续生态资源利用的良好实践场所。结合南朗雨热条件,建议种植热带果树,例如芒果、菠萝蜜、黄果等;种植生态蔬菜,例如山药、番茄等。

### **3) 生态恢复区: 包括生态景观区、次生林恢复区**

**生态特点:**北部的生态景观区原本是较为完整的林区,但目前被耕地不断侵蚀,尚存有少量高大乔木;次生林恢复区主要由橡胶林组成,存在橡胶林老化等现象,林下植被单一。

**管理原则:**对北部的生态景观区进行生态修复,减缓耕地侵蚀速度,以北部天然林为样方恢复较为美观的季雨林景观,作为村寨高处的景观区域;对南部橡胶林进行深入研究,探索自然演替的橡胶林替代方案。

### **4) 村寨景观区: 包括村寨建设用地、村寨环线景观区**

**生态特点:**位于山脊线外侧,人为设施较多,零散种植庭院植物

**管理原则:**生态村落开发,提供住宿、餐饮、娱乐等服务;按照生态建设与环境友好建筑标准,利用现有的大象米水稻稻田、大象茶种植园,开发生态产业体验活动。

## 3.2 南朗生物多样性现状及保护建议

### 3.2.1 南朗野生植物及农作物现状

本次植物调查活动共调查了 6 条路线，覆盖了整个南朗村的范围，对南朗村及保护区边缘区域的植被基本情况进行了初步的了解。

由于调查时间及本人的知识范围有限，野外收集数据中，一部分植物因为无花无果或因为参考文献的限制而未能鉴定到种的，仅仅以属名或科名反应在植被类型中，未鉴定种在物种名录中未做记录，并结合历史文献资料形成以下报告内容。

#### 1) 基本植被情况概述

南滚河自然保护区气候类型以热带、亚热带气候为主，基带为典型南亚热带山地季风气候。南朗村位于南滚河自然保护区的实验区内部，根据 2014 年对保护区的调查，南朗村南部部分地区为热性灌丛，为较为典型的栎类杂灌丛群落 (Ass. Fagaceae spp.) 该类型是季风常绿阔叶林经反复砍伐后而萌生形成的灌木林。这类灌木林过去曾是当地群众的薪柴林或柴山，目前，仅有少量高大乔木存在。草本层植物种类类型较为简单，此类型分布地段生境条件偏湿，群落恢复演替速度相对较快，在停止砍伐或停止其它干扰活动后，能较快地恢复形成以壳斗科成分为主的季风常绿阔叶林。南部过了南滚河之后植被类型变为较为原始的季风常绿阔叶林。

北部大部分地区为季风常绿阔叶林，除上述植被类型外，据记载，在南朗村北部一些地区靠近河谷的地带还分布着山地雨林类型的普文楠样地，地形微凹，土壤及空气的湿度都较大。组成群落的以樟科 Lauraceae 和壳斗科 Fagaceae 为主，附生植物的种类和数量多，树状蕨类及野芭蕉的数量也很突出，有时在林缘部分可成片生长。

南朗村内植被多为自种植农田，间杂一些自食用果树及茶树。村周边田地间隔区域少量存在一些常绿阔叶林植被，但是并不典型，面积狭小，周围被农田包围，可持续留存下来的可能性不是很大。村边道路边缘多数为热性稀树灌木草丛，竹林多为暖热性竹林类型。

#### 2) 当地主要种植的经济作物及观赏植物调查介绍

南朗所属的临沧地区位于云南西南地区，位于世界茶树和茶文化起源中心。良好的气候条件，让它非常适合发展水果、咖啡、香料、冬烟及茶等产业。根据《临沧市二零一六年国民经济和社会发展统计公报》中记录，其坚果产量、咖啡面积、蔗糖面积、茶叶产量、核桃面积、橡胶面积位居云南省，甚至中国的前几位。

##### 2.1) 主要粮食作物

云南省境内主要农作物是为稻、小麦、玉米、棉花、大豆、油菜、马铃薯、蚕豆、甘蔗等。

临沧地区粮食作物以稻谷、小麦、玉米为主。

稻谷主要为亚热带籼软米。这种稻谷需要活动积温在 6000~7500℃,年平均气温 17~19℃,最冷月平均气温 10~13℃。

玉米为暖热玉米类型。主要分布在海拔 1100~1800 米的范围内,可春播、夏播、秋播和冬播,多为一年两熟或两年五熟,也有一年三熟,玉米适应性熟期类型为晚熟玉米。

小麦种植较少,为次适宜区,产量较其他地方少。

南朗村的粮食作物主要以水稻和玉米为主,其他作物在本次调查中并未见到。

## 2.2) 经济作物种植

### 2.2.1) 云南主要种植情况介绍

油菜:云南油菜品种资源丰富多样,兼有芥菜型、白菜型、甘蓝型和油用萝卜籽等多种类型而各类型中又有多种多样的品种。

其他蔬菜:云南蔬菜品种极其丰富。有的是稀有种及变种,此外,野生蔬菜、野生食用菌也很多。

烤烟:云南大部分地区的水土气候条件适宜种植烟草。

茶叶:云南是国内外学者公认的茶树起源地,种植茶树历史悠久,茶树品种资源极其丰富,是世界瞩目的天然基因库。

咖啡:原产于非洲和印度等地。云南有大面积种植。

除此之外各种药材及花卉产业也是重要的经济作物。

### 2.3) 南朗村村内经济果树林调查情况介绍

此次调查到村内主要种植十字花科蔬菜、茶树、甘蔗、无筋豆、番薯、辣椒等,以无筋豆、甘蔗、茶树为主。水果主要有菠萝蜜、木瓜、番荔枝、芭蕉等作物,芭蕉的数量最多。另外,村子西南方向有大量的人工种植橡胶林。

## 3) 本次调查的方法和路线

此次调查采用分区域线路调查的方法,将南朗村范围分为六条线路(细节报告见附件 1),针对村内、村子周边及村子接近保护区的地带的植被类型和种类进行调查。通过拍照及记录鉴定植物大类,不采集植物标本,确定南朗村及保护区周边的植被类型和范围,再将本次的调查结果和南滚河国家级自然保护区 2014 年的调查记录进行整合,完成南朗村植物名录。

另外,在南朗村靠近保护区范围内首次尝试选取小规模具有典型代表性的生态恢复样地,以类似样方(以下简称样方)调查的方法对此块区域进行植物种类调查,拟形成一个保护区植被恢复参考模型。

调查方法：无人机拍摄作图，确定样方区域范围及内部主要群落组成；调查内部乔灌木的大概种类，确定样方内的植被类型。

调查中对南朗村的植被类型进行采样调查，根据植被的点位信息、无人机飞行结果进行分区，植被类型采样点及分区如下图。

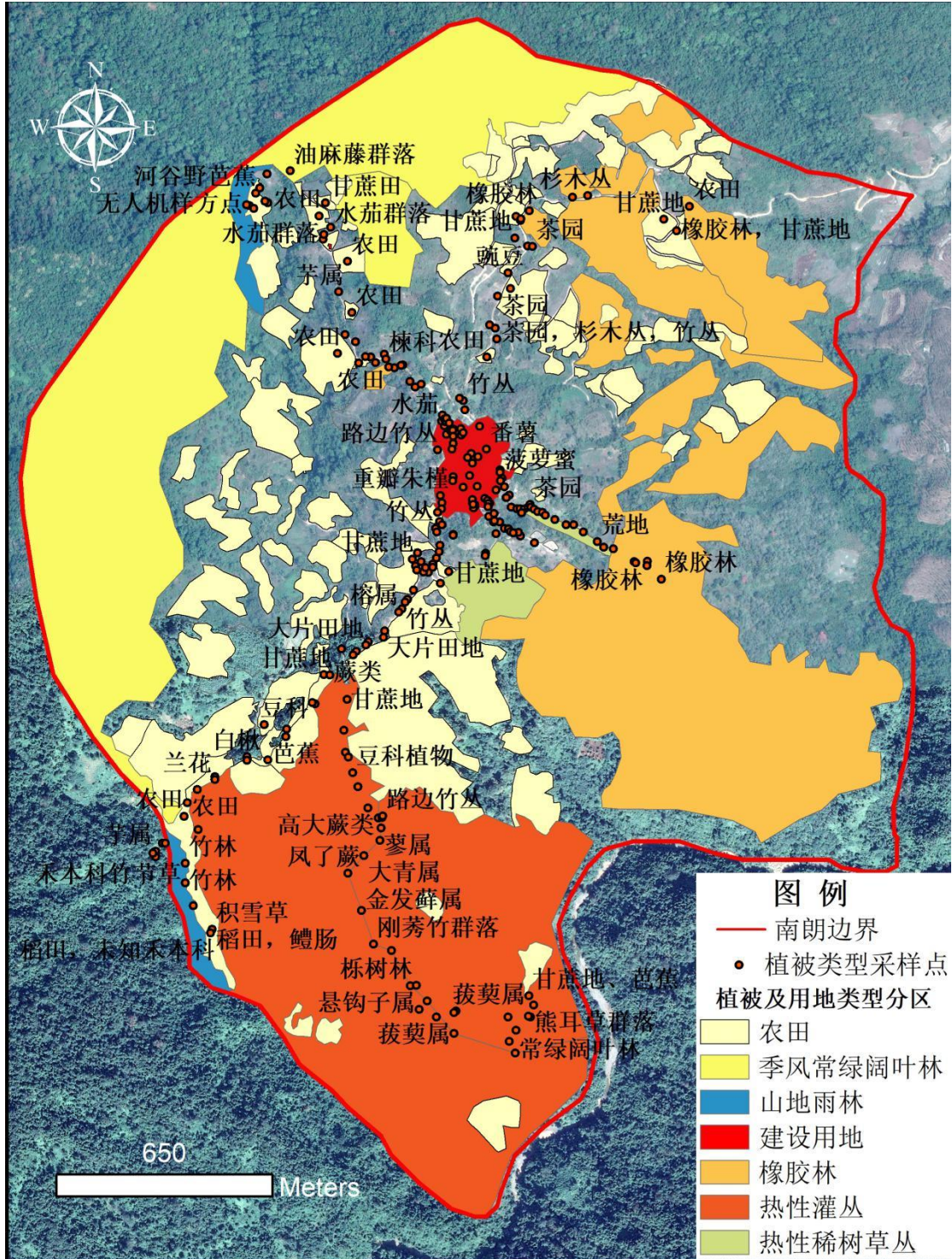


图 南朗村植被调查结果

信息采集点共计 288 个，包括各植被类型代表性的植被群落、用地类型的分布位置以及典特殊植物的分布位点（未鉴定种以属或科名标注）。



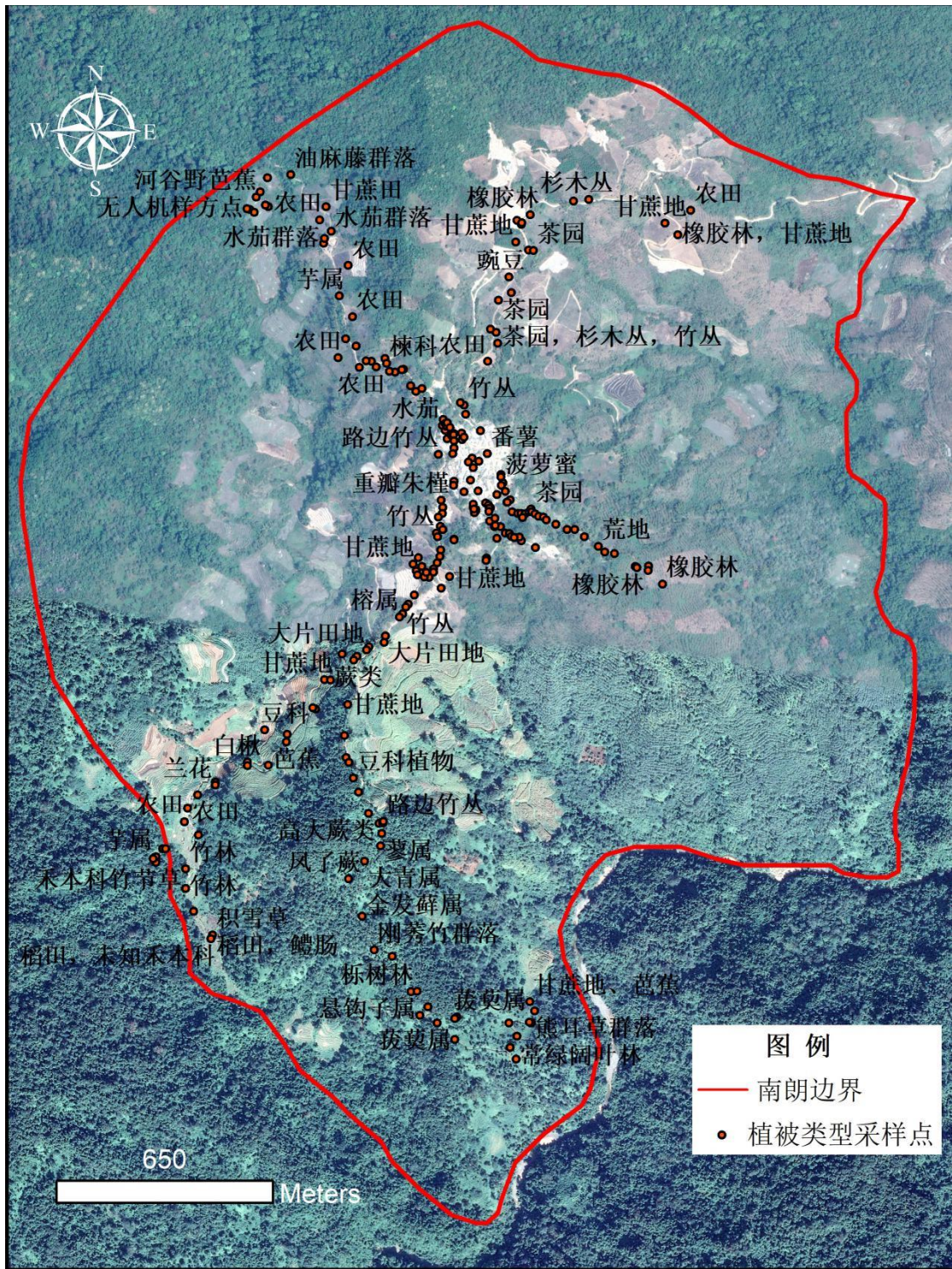


图 植被类型采样点

南朗村植被及用地类型根据现有的调查结果主要包括农田、建设用地、季风常绿阔叶林、山地雨林、橡胶林、热性灌丛和热性稀树草丛等 7 类。村居建设用地主要分布在村的中部；围绕村居集聚点，有大量农田分布在北部及西南侧。东南侧农田分布较少，主要被大片橡胶林覆盖；热性稀树草丛主要分布在道路的两侧以及村子靠南的地区，南朗村西北部紧挨核心区的部分为季风常绿阔叶林，南部分布大片的热性灌丛；山地雨林面积较小，从调查的结果来看，主要集中在西北侧农田和季风常绿阔叶林的间隙以及西南侧的边缘。

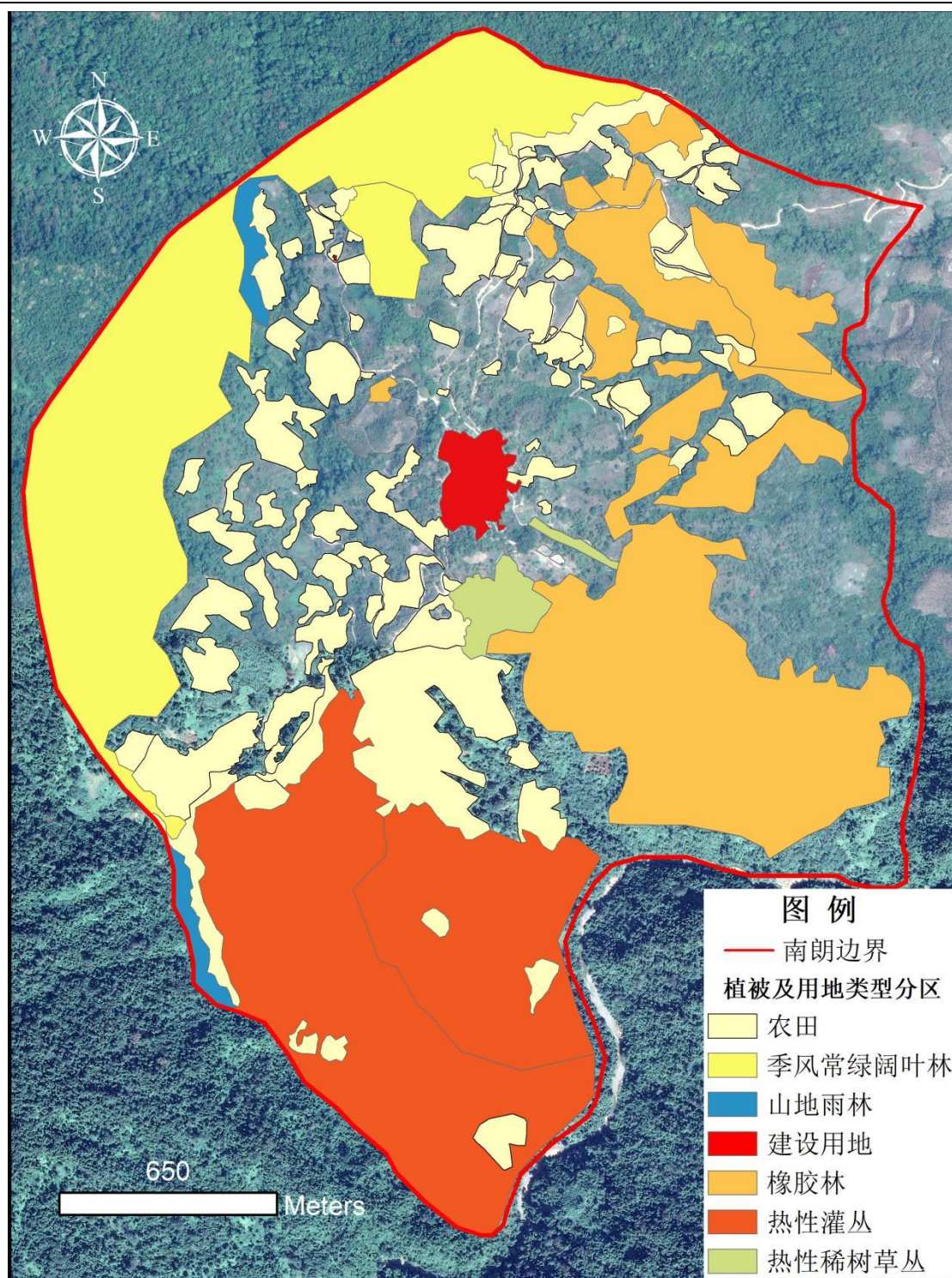


图 南朗村植被及用地类型分区

#### 4) 调查结果汇总

根据本次对南朗村的调查及历史文献的查阅统计：

维管植物约 598 种，分属 120 科，其中被子植物 199 科，596 种。

资源植物数量按绝对数量的高低依次为包括药用植物、观赏植物和野生食用植物，野生资源植物十分丰富；其中药用植物资源 134 种，观赏绿化植物 38 种，食用野生蔬果 20 种，固氮

植物 9 种，牧草植物 26 种，纤维用植物 17 种等

另外，南滚河自然保护区分布狭域特有种种子植物 12 种，其中尾叶密花素馨 *Jasminum coarctatum* var. *caudatifolium* (尾叶密花素馨 *Jasminum coarctatum* var. *caudatifolium*, 属木樨科素馨属木质藤本；其叶先端尾状渐尖；花萼密被淡黄色柔毛。生于海拔 720m~1050m 的灌丛中。) 根据《云南植物志》记载仅分布于沧源。2014 年的调查中在南朗发现该种。

详细植物物种情况见南朗村植物名录。

## 5) 村内及周边种植保护建议

南朗村雨热条件良好，地理位置优越，全年都可以进行多种农作物种植。通过资料整理和当地调查，提出几点不成熟的建议和想法，仅供参考

### 1) 村内种植和恢复建议

南朗村内，根据现有的种植情况，可多栽培一些经济果树如菠萝、荔枝、龙眼、香蕉、芒果、杨桃、菠萝蜜、椰子等。村周围的入侵物种较多，如薇甘菊、紫茎泽兰等，是主要的地被植物，清除村内具有入侵特性的植物，有助于恢复自然生态状况。

在植物绿化及美化方面建议以本土植物为主或一些没有入侵性的外来植物为主进行种植。村内各种绿地可采取多种混种的生态种植法，具体操作可参考志同道禾公益助农平台公众号的《好朋友种植法工具》。

村内种植植物推荐：

特色水果与坚果种植：达良果、野葡萄、多衣、西番莲、黄松咩、坨盘、火把果、羊奶奶果、白舅果、余甘子、菠萝蜜、三丫果、酸角、鸡嗉子、老梅果、野杨梅、蛇莓、人参果、神秘果、蛋黄果、人心果、山竹子、仙人掌果、树番茄。坚果类如澳洲坚果，核桃等。

村内观赏植物种植(整理自毛纳村植物推荐,雨热情况和海南相似,原则上是可以种植的):

木本：美丽梧桐、假萍婆、鹧鸪麻、土沉香、三色鱼木、黄槿、红花菜豆树、木蝴蝶、猫尾木、木棉、刺桐、银珠、荔枝叶红豆、降香黄檀、杜英、水石榕、黄桐、大花五桠果、榕树、桢桐；

藤本：使君子、金不换、球兰、羊蹄藤；

地被草本：沿阶草、朱顶红；

草本植物：指甲花、老虎须、紫苏；

大型草本：草豆蔻、朱蕉、紫金牛、文殊兰、大花紫玉盘、海芋；

灌木：草珊瑚、益智、桃金娘、假鹰爪；

附生植物：鸟巢蕨、兰花；

招引蝴蝶植物：马兜铃、筋欐花椒、大尾摇、青风藤；

## 2) 西南部橡胶林恢复及建议

橡胶林对生态的影响非常大，林间的生物多样性也很低。南朗村的橡胶林内部有小范围的原始生态林地存在，可以以这几片林地为基础，向周边橡胶林方向进行生态修复。从生态林周围尝试移除橡胶林后进行自然演替的方法，这个方法较为缓慢。或者人工种植对土壤有修复功能的植物后进行其他乔木的种植。

另外，也可参考巴西橡胶林的原生态群落状况，寻找本土相似共存物种，采取先共生后代替的方式进行橡胶林改造，完成橡胶林向原始植物群落或者经济林果群落的转变。

3) 原有耕地可以向生态经济林果的方向转变，摒除原有成片种植的方法，采用多层混种的方式，一方面达到最大程度的利用空间，另一方面减少人为除草和农药化肥的使用，原理可参考 Multifunctional Agriculture ([www.rogerleakey.com](http://www.rogerleakey.com))，这一方法在非洲的热带地区效果不错。

4) 村南部热性灌丛区域野生动物活动特别是大象的活动较为集中的区域，该区域人为活动频繁，内部有农田用地。可以作为生态游或者物种保育的路线或区域。

5) 保护区边缘地带应加强对入侵物种的清除，避免这些物种对原有物种生态位的侵占。

## 6) 植物名录（附件 2 植物名录）

### 3.2.2 南朗亚洲象及其保护规划

南滚河保护区沧源片区共记录有哺乳动物 102 种隶属于 11 目，30 科，79 属，分别占全国哺乳动物（13 目 58 科 242 属 645 种）的 76.92%、51.72%、32.64%和 15.81%，占云南哺乳动物 11 目 44 科 306 种的 100%、68.19%和 33.33%（潘清华等，2007）。其中国家重点保护野生兽类有 30 种（I 级 12 种，II 级 18 种）。南朗寨紧邻保护区核心区，理论上是沧源片区生物多样性最丰富的地区之一。南滚河保护区的旗舰种亚洲象，更是仅分布在以南朗-南滚河河谷的狭长地带。

#### 1) 沧源亚洲象现状

亚洲象是生活在亚洲热带地区的珍稀、濒危野生动物，在历史上亚洲象曾广布中国南北，最北的亚洲象化石发现于河北的阳原（距今约 6000 年），其有人类记载的分布北限从公元 3200-3000 年前的商周时期的中条山、太行山南麓、山东半岛泰山一带，逐渐向南退缩至公元 1000 年前宋代的南岭以南（北纬 25° 线以南），并最终形成今天的仅分布于云南南部西双版纳（勐腊、

景洪)、普洱(思茅、江城、澜沧)和沧源(南滚河)的零散斑块状栖息地。目前世界上野生亚洲象种群数量在 35000-50000 头之间,而中国现生野生亚洲象种群数量仅为 165~213 头,其中南滚河国家级自然保护区的野生种群约 18~23 头(张立, 2006; 冯利民等, 2010)。亚洲象已被列入中国 I 级重点保护野生动物,分别被世界自然保护联盟(IUCN)和中国物种红色名录列为濒危物种,被濒危野生动植物种国际贸易公约(CITES)附录 I 收录(除特殊情况,禁止贸易)。

南滚河国家级自然保护区的亚洲象只分布于沧源片区,冯利民等(2010)认为片区内适宜亚洲象活动的海拔 1000m 以下的区域不足 50km<sup>2</sup>,导致亚洲象适宜栖息地面积严重不足,有限的食物资源无法支持种群的发展,南滚河国家级自然保护区在 2003 年扩大至 508.87km<sup>2</sup>,但是能为亚洲象提供足够食物来源的适宜栖息地只存在于扩大前的保护区范围内,亚洲象的栖息地并未扩大。南朗寨位于亚洲象分布区域的北部地区,是南滚河亚洲象栖息地的上游地带,是亚洲象保护的重要屏障。

## 2) 南朗亚洲象面临的威胁

1. 栖息地遭到侵蚀。目前亚洲象生活在狭长的南滚河河谷地带,周边均有社区分布,社区耕地的扩张是侵蚀亚洲象栖息地的重要原因。对南朗而言,西南部有些耕地已经在空间上侵入保护区核心区,对亚洲象造成潜在威胁。
2. 河流的农业污染。南朗寨东西两侧均有溪流经过,沿山谷汇聚到南部低地的南滚河河谷。但村庄产生的生活污染和农业面源污染,对河流湿地生态造成负面影响,威胁着南滚河河谷的生态健康以及生活的河谷地带的亚洲象种群。
3. 人为干扰。南朗寨紧邻保护区核心区,村民的林下经济(采摘竹笋、菌子)等会进入保护区核心区,对生活在保护区内的物种造成了一定干扰。

## 3) 南朗亚洲象的保护的建议

1. 设立亚洲象自然保护小区/社区保护地。亚洲象不但是亚热带季雨林生态系统中的旗舰种,更可以作为南朗生物多样性保护示范村的标志性物种进行保护。建议先把南朗寨沿保护区核心区边界的南部天然林区域划入为保护小区,并把保护小区两边 100 米范围的林地和农地进行流转,恢复传统天然植被,为亚洲象等珍稀动物创造更好的栖息环境。长期可以规划把整个南朗寨纳入自然保护小区/社区保护地进行管理。
2. 对核心区域进行统筹规划,合理开发。通过土地流转把个人承包经营的林地纳入社区保护地范围,逐步清退林下种植,继续封山育林以促进森林生态系统的恢复。
3. 举办自然观察节,摸清动植物家底。参照国内外相关成熟案例的做法,邀请保护区、高校和 NGO 代表队到南朗开展为期两天的自然观察比赛,以收集和积累南朗的动植物本

底资料。

### 3.3 与生物多样性相关的生态旅游设计

南朗村位于南滚河自然保护区内，南部南朗河河谷地带生活有约 20 多头野生亚洲象，是中国境内少有的可以观测到的亚洲象群落。同时，南朗村是佤族民族聚居区，少数民族传统文化多姿多彩。独特的自然环境和丰富的民族文化形成了其特色突出的游憩资源。

#### 一、南朗村基础条件介绍

##### 1. 住宿情况

村内农家可住宿，条件一般。容纳人数约 10 人。村内有空地可露营。热带地区帐篷睡袋均不需特别防寒，但是很潮湿，需要做好防潮措施。



##### 2. 卫生条件

厕所：村内有 4 个公共厕所，分布在各角落。住宿的地方有一家用个公共厕所，

洗浴：有一家用洗浴，但露天需要配备移动帘子。

供水：村内供水均为山泉，有集中蓄水池

洗衣：有洗衣机。

##### 3. 通信

无 WIFI，手机信号良好，移动 4G 覆盖，联通信号弱。保护区内信号都较弱。

##### 4. 饮食

肉食以鸡肉和猪肉为主。村周边野菜丰富，也有田里自己种植蔬菜。热带水果有许多种类，冬季较少。可以提前在县城购买带进村里。

#### 二、交通状况介绍

南朗村位置比较偏僻，在路上的行程以北京为例需要至少一天半的时间，所以此路线适合成人或者大一些的孩子活动，孩子独立活动及亲子活动并不适合，截止 2018 年末的可行的交通方式整理如下：

1. 其他省份到昆明：飞机或者高铁比较合适
2. 昆明到沧源：路上交通很远，约 10 个小时，不推荐。沧源有机场，乘坐飞机约 1.5 个小时。机场离县城较远，有到县城的大巴，团队来的话有承包租车业务。
3. 沧源到南板村：路面还可以，可以开车。
4. 南板村到南朗村：路面较差，冬季可以开车，夏季不行，只能步行进村，约 4 个小时。另外，飞机航班安排每天都不一样，以一周为循环，可以查阅携程等了解。

三、根据南滚河国家级自然保护区旅游资源的实际情况统计及南朗村的实地调查，南朗村可以开展的生态旅游活动主题整理如下。

#### 1、传统民俗文化体验

- 1) 生态茶农体验：体验茶农工作，采茶，炒茶等。

南朗村内有很多处生态茶园，是大象茶的重要生产基地。



茶的故事

2) 佤族传统生活体验：传统手工制作，传统食品制作，民族文化表演展示等。



载歌载舞佤乡人

## 2、自然生态探索

1) 南朗河水生态活动。

南朗村北边在大象米稻田种植处有一处很适合涉溪的小河——南朗河，河岸周边是典型的热带丛林风光，动植物物种丰富，非常适合做沿着河道的生态活动。





南朗河景观

3) 追寻大象的足迹。

村内很多地方可以发现大象活动的足迹，每年的冬季大象都会在在河谷地区出现，非常容易观测。



某种动物足迹及大象活动的痕迹：大象粪便



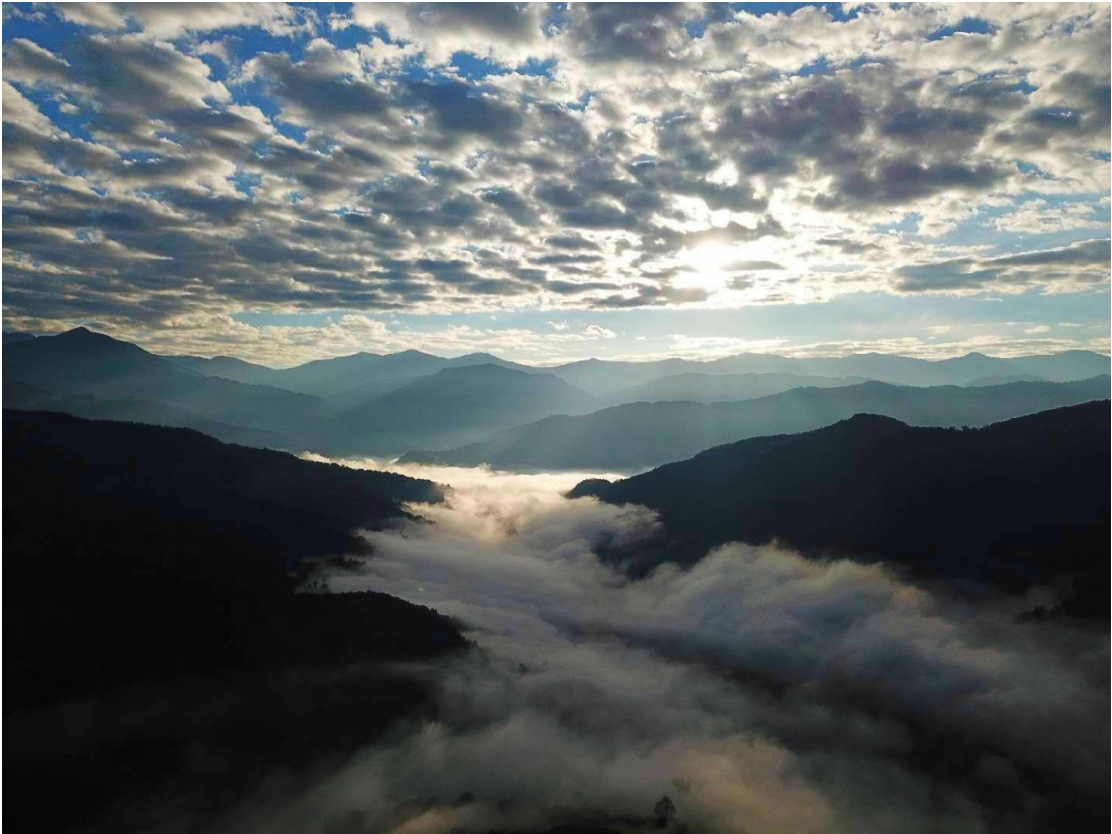
亚洲象

- 4) 热带雨林探索，观鸟。  
村子的鸟类和数量都很多，适合做观鸟的活动。



种类多样的鸟

- 5) 自然摄影比赛及自然观察竞赛  
在南滚河国家级自然保护区 2014 年的调查中记载昆虫约 828 种，两栖类动物 32 种，爬行类动物 48 种，鸟类共 246 种，哺乳动物 111 种。另外，清晨的云海，稻田里的花海，热带的植被风光以及佤族人的生活场景都是值得记录的景象。



云海



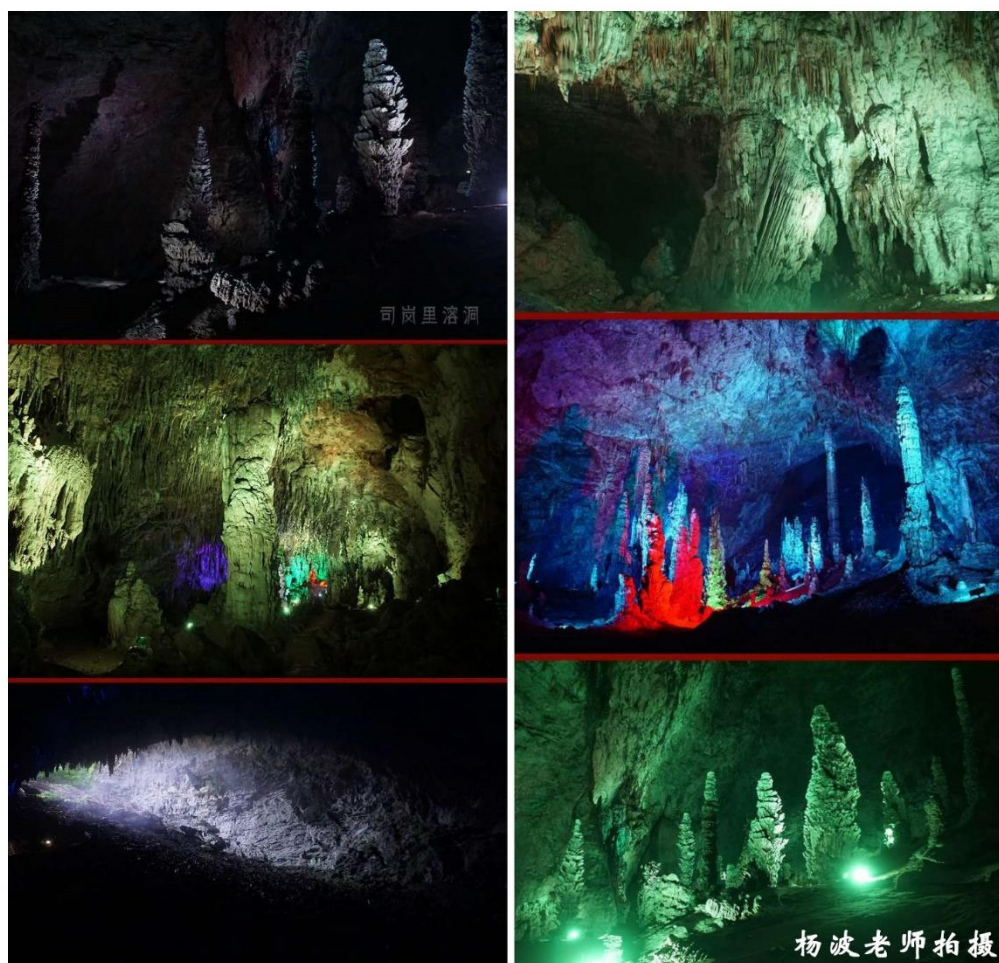
虫



“盲蛛集中营”

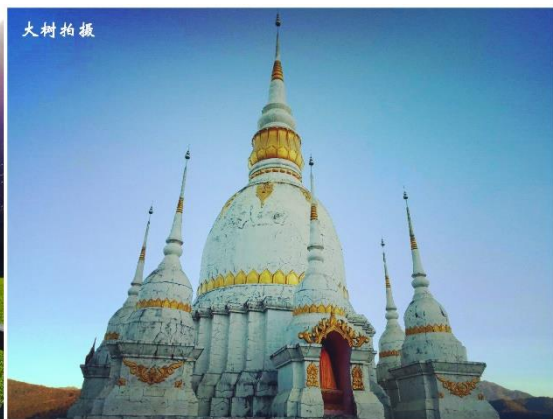
### 3.与周边游览区域结合，综合性体验

除村子内的资源外，在来南朗的路线上或者南朗村的附近也有一些可以作为补充活动丰富度的地方。例如：在沧源县城附近的溶洞和岩画，缅甸佛寺及田间长廊等等。





翁丁村寨



## 附件 1 植物调查细节报告

本次使用记录及打点工具：六只脚户外助手及奥维互动地图。



从左至右线路一、二、三

线路一及线路二情况介绍：村内植物及从村内到橡胶林的路线

村内观赏植物种类丰富，在各家的房前屋后的空地上都有种植，比较常见如鸡蛋花、重瓣朱瑾、三角梅、孔雀草、长春花、萼距花、猩猩木、垂花悬铃花等。除了观赏植物之外，南朗人也充分利用在路边地头的土地种植番薯、芋头、木薯以及一些十字花科的蔬菜，果树等作物。



村内主要种植植物

路线二方向东南，沿路经过村内的几条道路，记录了村内的主要的种植状况，包括杉木丛、芭蕉、菠萝蜜等等，以及村子周围的主要植被类型。

靠近村内的林下区域有大量的熊耳草群落，乔木主要为一些榕属的植物。居住区外，飞机草、薇甘菊、紫茎泽兰、野茼蒿以及刚莠竹群落数量占草本层超过 90%，少部分地区有些蕨类植物的群落、芭蕉群落、地桃花群落，在路面上有牛筋草等禾本科植物群落，也只是在少数地方出现。上层植物多为竹子，榕属等植物，藤本多为豆科植物及薇甘菊。基本可以将其类型判定为热带稀树草丛。沿途道路左右两侧为农用地，包括一些菜园和茶园。深入前进，开始出现大片的橡胶林，橡胶林的面积很大，向东延伸到靠近山顶的地方，向南几乎到达南滚河的边缘地带。橡胶林内植物物种单一，基本都为一种未鉴定出来禾本科草，而且此种草在本次调查中仅仅在橡胶林中发现并大量存在。



沿途主要植物



橡胶林主要植被状况

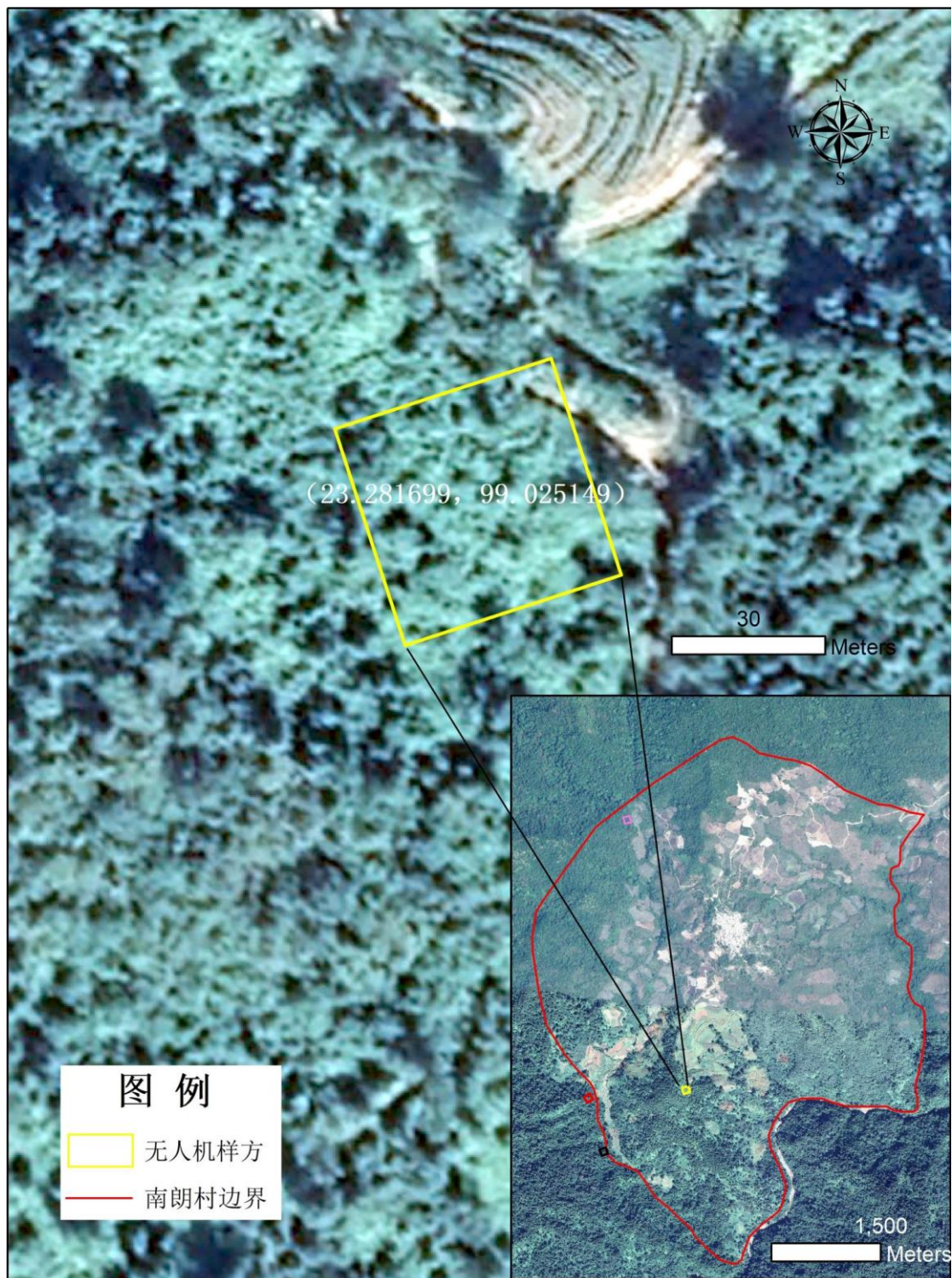
### 线路三情况介绍：南部热性灌丛路线

此条线路从村内直到南滚河北岸附近地区，沿途经过大面积农田及热性灌丛地带。农田区域多为甘蔗地，少量地区种植豆类作物、木薯、茶树。在农田周边多为野茼蒿、蓝花野茼蒿、熊



耳草、飞机草、紫茎泽兰，薇甘菊群落，少量地出现粽叶芦，蕨类、竹丛等植物群落。乔木多为楝科植物，少量山鸡椒、羊蹄甲属的植物。进入热性灌丛地带，地被植物类型从熊耳草等植物过渡到出现大量的高大的蕨类植物以及刚莠竹的群落，但是这种趋势不是很明显，在行程的后半段地被植物类型开始恢复成大量熊耳草、飞机草、紫茎泽兰等存在的状态。林间藤本菝葜属的植物丰富，乔木多为壳斗科的植物。

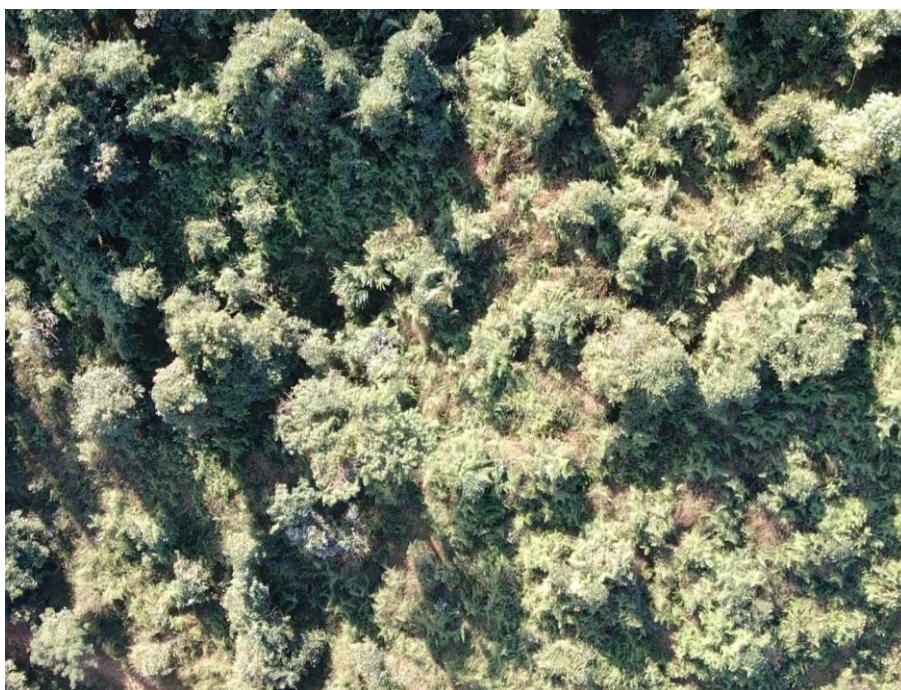
另外，在此处筛取了一块样方。



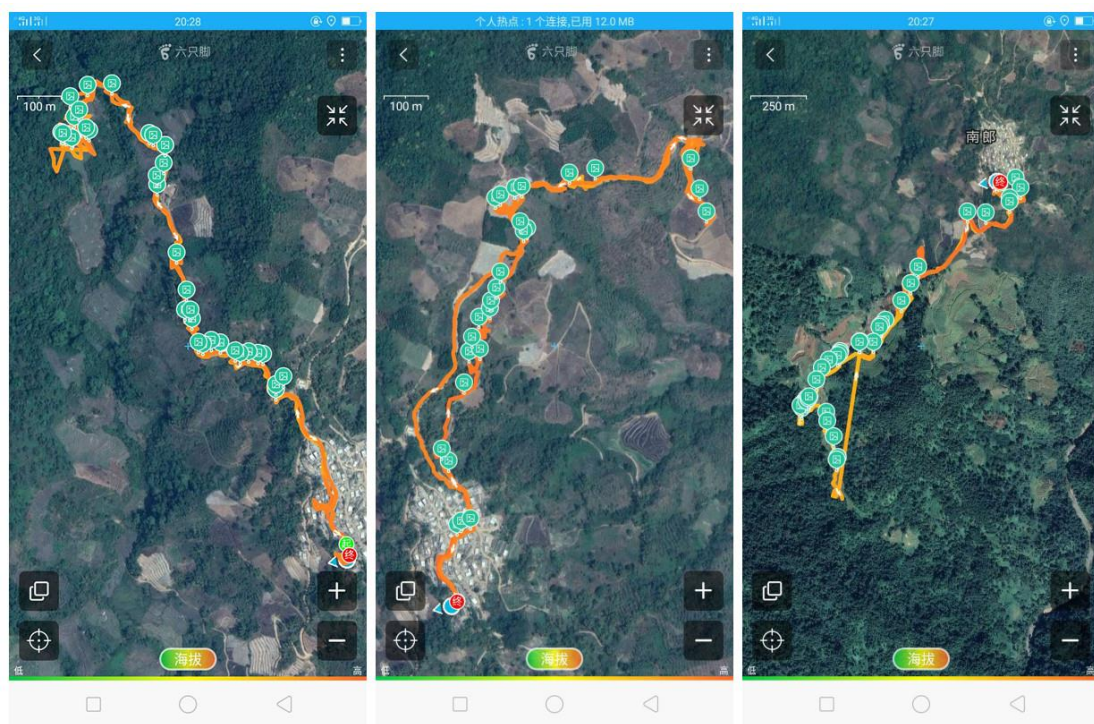
样方位置及经纬度

样方情况介绍：南部热性灌丛

此种植被类型处于保护区边缘地带，林子较为稀疏，人为活动频繁，不具有恢复参考性，所以在本次调查中未作详细树种的调查。但是，此区域靠近河谷，地面有大量的蕨类植物，灌丛丛生，野生动物活动频繁。此次调查中发现很多野生动物生活的痕迹，如动物脚印、粪便、鸡类的叫声等等，特别是大象活动的痕迹非常多，靠近河岸地区的树上有附生的兰花生长，此区域更加适合做保护恢复地区。



热性灌丛样图



从左至右，线路四、五、六

#### 线路四：大象米田及南朗河

此条路线方向西北，沿着山脊直到北面的大象米田靠近保护区的边缘地带，前半段沿路两边有人为种植的楝科乔木、杉木的行道树，两侧为农田或茶园，沿着山脊向西侧处有少量橡胶树。路两侧草本仍旧以熊耳草、飞机草，紫茎泽兰为主，藤本多为薇甘菊的群落。上层除了较为常见的楝科植物外，还有栎科，血桐属，竹子，榕属植物等混杂在其中。靠近行程末端草本层出现大量的水茄群落，藤本以豆科为主的，边缘林带树种变的复杂多样，接近于季风常绿阔叶林。行程的终点位于保护区边缘，此处南朗河从保护区里面流出，分为两道，向西行，最终汇入南滚河。沿河两岸都为大象米种植区，此时稻米已经收割，田里生长着大量的熊耳草，整个梯田表层一眼望去都是淡淡的紫色，非常壮观。除熊耳草外，土地上还间杂着问荆、金纽扣、丁香蓼，莎草科等植物类群。

样方情况：北部山地雨林



样方位置及经纬度

样方位于村北部南朗河靠近保护区的边缘位置的山壁上。调查后发现，此样方内植被状况不太符合山地雨林普文楠样地标准，普文楠数量不多，在这个样方内普文楠不是乔木层优势物种。但是，样方内整体植被状况良好，草本层、灌木层、乔木层之间层次较为明显，各层优势植物种类符合山地雨林的特征，可以作为河谷地带的山壁植被恢复参考示范样地。另外，附近区域薇甘菊、飞机草、紫茎泽兰数量较大，如有必要，需要注意这部分植物对草本层和藤本植物的替代状况，以免侵占原有植物群的生态位，改变天然的植被类型。



样方区域全景图：

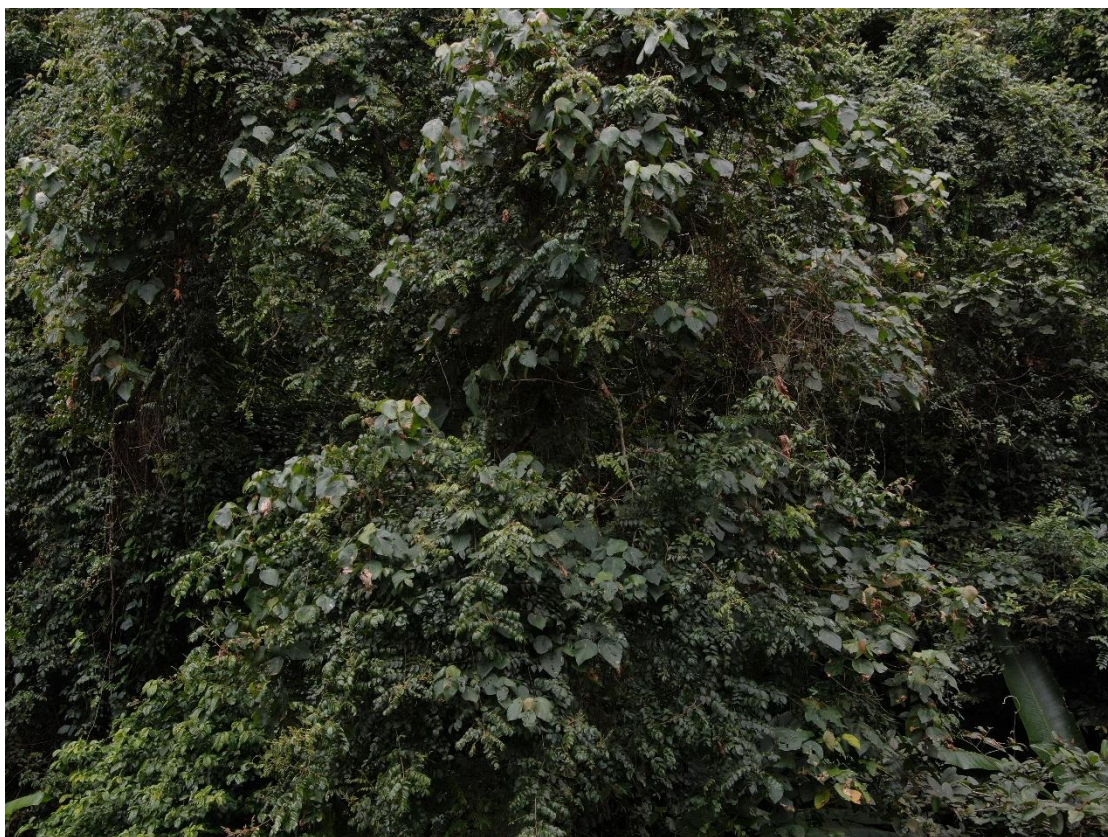
此外，该处植物乔木表层覆盖大量的藤本，在植物辨识上增加了很大的难度，大乔木拍摄距离有限，不易辨别树种，可以看到少量的普文楠及羊蹄甲属的植物。灌木层可以辨识的主要为中平树等，草本层主要为野芭蕉和刚莠竹等植物，下面为无人机拍摄到的具有典型代表性的植物图片。



普文楠，刺通草，野生芭蕉



刚莠竹和野芭蕉



中平树



羊蹄甲属植物

#### 线路五：入村道路沿线

此条线路为从沧源县到达南朗村的必经之路，位置相对较高，可以远眺村南橡胶林的种植情况。此处是人为活动影响集中区，沿线两侧基本都为农田或者橡胶林，植物多样性相对较低，区域破碎化，两侧高大乔木也多为种植，草本层组成和村周边类似，但是数量明显减少。橡胶树数量巨大，沿路向南侧基本都被橡胶林覆盖。植物组成明显不可作为恢复参考，不做样方调查。



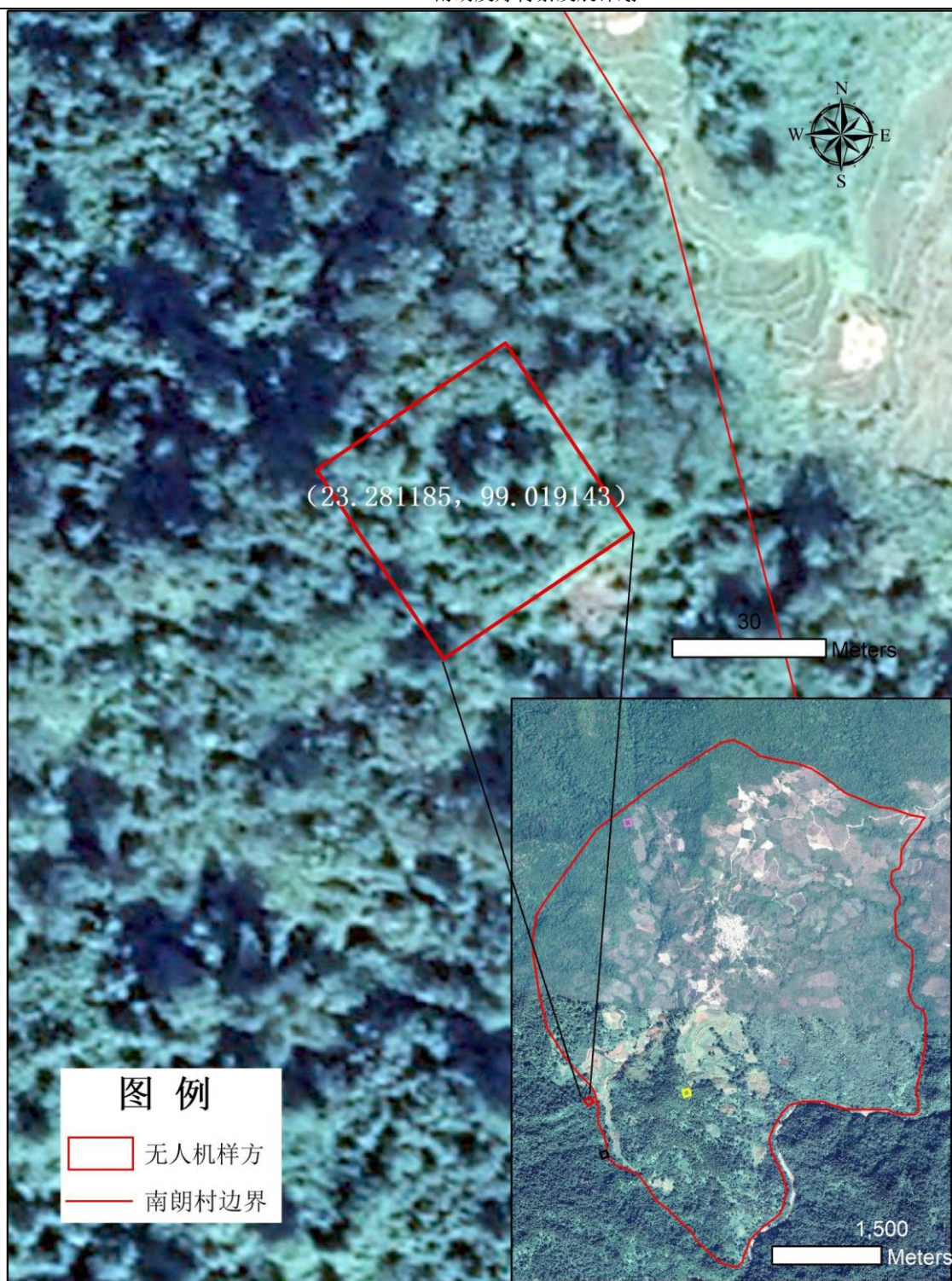
橡胶林无人机照片

#### 线路六：南部河谷沿线

路线向南偏西，前半程路线与路线三相似，沿线植被基本都为农田和种植的作物。后半段沿着稻田行走，稻田中熊耳草群落繁盛，其他如一些禾本科的植物等也是优势物种。稻田两侧为典型的季风常绿阔叶林地带，在此处选取了两个点做样方调查。

样方 1：季风常绿阔叶林





此样方深入保护区边缘地带，是较为典型的季风常绿阔叶林植被。植被外貌四季常绿，呈深绿色，上层树冠呈半圆球形，树冠整齐一致。林间缺少大型叶种类，革质叶和中小型叶的种类多。

本地的常绿阔叶林受西南季风和高原地貌的深刻影响，具有独特地特点：（1）群落的乔木层组成中，明显以壳斗科为主；（2）从植被的生态特征看，一般都带有较为耐旱的生态特征，例如上层乔木树种的叶子质地较坚硬，叶型较小，叶背常带绒毛，树干稍弯曲，树皮较粗厚等等；

(3) 伴生种类多以硬叶常绿栎类树种为主。

样方选取的地点在接近保护区的河谷边缘地区的一个阳坡山壁上，离南朗河的河道很近。地被植物多为蕨类植物及刚莠竹群落，藤本及乔木主要以楝科、无患子科、大戟科、梧桐科、樟科和豆科的植物等为主。



样方周围全景图像



样方基本状况

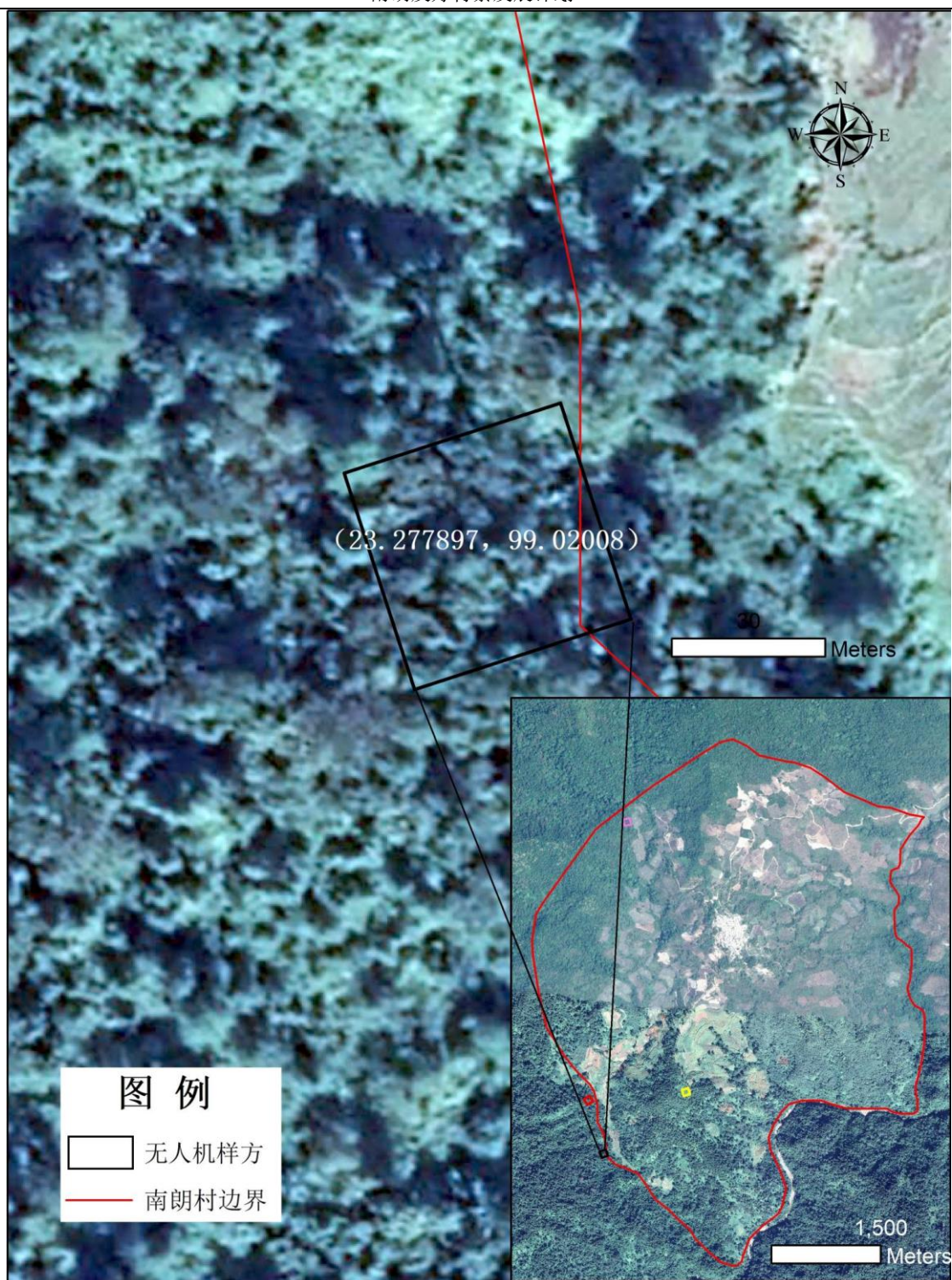


梧桐科及羊蹄甲属的植物



灌木层

样方 2: 热性竹林及山地雨林



在河道的两岸，农田与常绿阔叶林相接的边缘地区，基本都分布着大量的竹林，此处处于海拔较低的河谷地带，这部分的植被类型与南滚河南岸的情况有些类似。其他植物类型基本似样方二，但更接近于山地雨林的普文楠样地，普文楠为较为优势的物种。



样方内部基本状况



大量的野芭蕉， 普文楠(图片靠上部位)



样方边缘基本状况：竹林

## 附件 2. 植物名录

序号	种名	生境	类型及应用
<b>买麻藤科 Gnetaceae</b>			
1	买麻藤 <i>Gnetum montanum</i> Markgr.	海拔 740~2015m; 生境: 低中山沟谷密林中。	
2	垂子买麻藤 <i>Gnetum pendulum</i> C. Y. Cheng	海拔 820~1950m; 生境: 低中山密林、疏林。	
<b>番荔枝科 Annonaceae</b>			
3	大花哥纳香 <i>Goniothalamus griffithii</i> Hook. f. et Thoms.	海拔 750~1350m; 生境: 热带雨林至季风林。	
4	银钩花 <i>Mitrephora thorelii</i> Pierre	海拔 750~900m; 生境: 沟谷林中。	
5	金钩花 <i>Pseuduvaria indochinensis</i> Merr.	海拔 630~1050m; 生境: 沟谷林中。	
<b>樟科 Lauraceae</b>			
6	钝叶桂 <i>Cinnamomum bejolghota</i> (Buch. -Ham.) Sweet	海拔 660~1998m	
7	云南厚壳桂 <i>Cryptocarya yunnanensis</i> H. W. Li	海拔 800~1100m; 生境: 阴坡及沟谷中。	
8	绒毛山胡椒 <i>Lindera nacusua</i> (D. Don) Merr.	海拔 1100~1800m; 生境: 季风林中。	
9	山鸡椒 <i>Litsea cubeba</i> (Lour.) Pers.	海拔 1100~2525m; 生境: 阳坡疏林、次生林中。	
10	黄丹木姜子 <i>Litsea elongata</i> (Wall. ex Nees) Benth. et Hook. f.	海拔 1000~1300m; 生境: 季风林中。	
11	沧源木姜子 <i>Litsea vang</i> Lec. var. <i>lobata</i> Lec.	海拔 1640~2180m; 生境: 季风林中。	
12	滇新樟 <i>Neocinnamomum caudatum</i> (Nees) Merr.	海拔 950~1600m; 生境: 季风林。	
13	披针叶楠 <i>Phoebe lanceolata</i> (Wall. ex Nees) Nees	海拔 900~1350m; 生境: 阴坡及沟谷密林中。	
598	普文楠 <i>Phoebe puwenensis</i> Cheng	海拔 700~1950m; 生境: 阴坡及沟谷密林中。	乔木; 优良用材;
<b>莲叶桐科 Hernandiaceae</b>			
14	显脉青藤 <i>Illigera nervosa</i> Merr.	海拔 700~1885m; 生境: 林缘或灌草丛中。	
<b>肉豆蔻科 Myristicaceae</b>			
15	密花红光树 <i>Knema conferta</i> (Lam.) Warb.	海拔 720~1100m; 生境: 低中山沟谷密林中。	
<b>防己科 Menispermaceae</b>			

南朗友好村寨发展计划

16	铁藤 <i>Cyclea polypetala</i> Dunn	海拔 750~2120m; 生境: 阳坡路边、林缘灌草丛中。	
17	秤钩风 <i>Diploclisia affinis</i> (Oliv.) Diels	海拔 1050~1450m; 生境: 林缘灌草丛中、次生林中。	
18	连蕊藤 <i>Pachygone sagittata</i> Miers	海拔 600~1200m; 生境: 路边、林缘灌草丛中。	
19	细园藤 <i>Pericampylus glaucus</i> (Lam.) Merr.	海拔 650~1550m; 生境: 林缘灌草丛中、次生林中。	
20	桐叶千金藤 <i>Stephania hernandifolia</i> (Willd.) Walp.	海拔 600~2390m; 生境: 林缘灌草丛中、疏林。	
<b>马兜铃科 Aristolochiaceae</b>			
21	豆瓣绿 <i>Peperomia tetraphylla</i> (Forst. f.) Hooker et Arnott	海拔 650~2266m; 生境: 多种湿润森林中。	附生草本,
22	芭叶蒟 <i>Piper boehmeriaefolium</i> (Miq.) C. DC.	海拔 750~900m; 生境: 低中山沟谷密林中。	附生灌木,
23	短蒟 <i>Piper mullesua</i> Buchanan-Hamilton ex D. Don	海拔 700~1871m; 生境: 低中山沟谷密林中。	附生灌木, 药用
24	线梗胡椒 <i>Piper pleiocarpum</i> C. C. Chang ex Y. C. Tseng	海拔 630~2365m; 生境: 湿润森林中。	灌木, 云南特有
25	樟叶胡椒 <i>Piper polysyphorum</i> C. DC.	海拔 850~1300m; 生境: 低中山沟谷密林中。	附生灌木, 中国特有
26	石南藤 <i>Piper wallichii</i> (Miq.) Hand. -Mazz.	海拔 800~1200m; 生境: 低中山沟谷密林。	附生灌木, 茎入药
<b>三白草科 Saururaceae</b>			
27	鱼腥草 <i>Houttuynia cordata</i> Thunb.	海拔 1000~1700m; 生境: 空旷沟边、常见。	草本, 野生蔬菜
<b>山柑科 Capparaceae</b>			
28	小绿刺 <i>Capparis urophylla</i> F. Chun	海拔 850~1450m; 生境: 低中山沟谷密林中。	灌木, 绿化
<b>十字花科 Crucifera</b>			
29	露珠碎米荠 <i>Cardamine circaeoides</i> Hook. f. et Thoms.	海拔 800~2500m; 生境: 路边、林缘灌草丛中、草地。	草本,
595	纤细碎米荠 <i>Cardamine flexuosa</i> With. var. <i>debilis</i> (D. Don) T. Y. Cheo et R. C. Fang	海拔 2400m; 生境: 林缘、灌丛。	草本, 全草药用、用途同原变种
596	南葶菜 <i>Rorippa dubia</i> (Pers.) Hara	海拔 600~2600m; 生境: 路边、水沟边。	草本, 全株入药
597	焐菜 <i>Rorippa indica</i> (L.) Hiern	海拔 800~2600m; 生境: 路边、水沟边。	草本, 全株入药
<b>堇菜科 Violaceae</b>			
30	云南堇菜 <i>Viola yunnanensis</i> W. Beck. et H. de Boiss.	海拔 750~2020m; 生境: 低中山沟谷密林、水沟边。	草本, 中国特有
<b>虎耳草科 Saxifragaceae</b>			
31	山溪金腰 <i>Chrysosplenium nepalense</i> D. Don	海拔 1350~2300m, 生境: 阴湿林、水沟边	
<b>石竹科 Caryophyllaceae</b>			
32	狗筋蔓 <i>Cucubalus baccifer</i> L.	海拔 1050~2200m; 生境: 路边、林缘灌草丛中。	草本, 全株入药



南朗友好村寨发展计划

33	牛繁缕 <i>Malachium aquaticum</i> (L.) Fries	海拔 1650m; 生境: 阳坡疏林、路边。	草本,
34	鹅肠菜 <i>Myosoton aquaticum</i> (L.) Moench	海拔 1650~1880m; 生境: 阳坡疏林、路边。	草本,
35	多莢草 <i>Polycarpon postratum</i> (Forsskal) Ascherson. et Schweinfurth	海拔 900~1450m; 生境: 林缘灌草丛中、路边、田边旷地。	草本,
36	繁缕 <i>Stellaria media</i> (L.) Villars	海拔 850~2365m, 生境: 阳坡疏林、路边。	草本,
37	星毛繁缕 <i>Stellaria vestita</i> Kurz	海拔 700~1650m; 生境: 荒坡、荒地。	草本,
<b>蓼科 Polygonaceae</b>			
38	金荞麦 <i>Fagopyrum dibotrys</i> (D. Don) Hara	海拔 1000~1900m; 生境: 阳坡疏林、水沟边。	草本,野菜 国 2
39	毛蓼 <i>Polygonum barbatum</i> L.	海拔 950~1600m; 生境: 路边、荒地、次生林中。	草本,
40	水蓼 <i>Polygonum hydropiper</i> L.	海拔 800~2020m; 生境: 空旷沟边、水边。	草本,
41	红蓼 <i>Polygonum orientale</i> L.	海拔 950~1600m; 生境: 林缘灌草丛中、水沟边。	草本,全草药用
42	杠板归 <i>Polygonum perfoliatum</i> L.	海拔 900~1700m; 生境: 路边、田边旷地。	草本,全草药用
43	羊蹄 <i>Rumex trisetifer</i> Stokes	海拔 650~1700m; 生境: 路边、草地、次生林、林缘灌草丛中。	草本,
<b>藜科 Chenopodiaceae</b>			
44	土荆芥 <i>Chenopodium ambrosioides</i> L.	海拔 650~1700m; 生境: 路边、田边旷地。	草本,药用外来物种
<b>苋科 Amaranthaceae</b>			
45	土牛膝 <i>Achyranthes asper</i> L.	海拔 1741~2401m; 生境: 低中山沟谷密林、路边、田边旷地。	草本,药用
46	牛膝 <i>Achyranthes bidentata</i> Blume	海拔 700~2970m; 生境: 路边、田边旷地。	草本,药用
47	白花苋 <i>Aerva sanguinolenta</i> (L.) Blume	海拔 1000~1500m; 生境: 路边、疏林。	草本,
48	莲子草 <i>Alternanthera sessilis</i> (L.) DC.	海拔 700~1700m; 生境: 水沟边、田边旷地。	草本,外来入侵种
49	刺苋 <i>Amaranthus spinosus</i> L.	海拔 550~1100m; 生境: 路边、荒地。	草本,野菜
50	皱果苋 <i>Amaranthus viridis</i> L.	海拔 800~1700m; 生境: 田边旷地。	草本,野菜外来物种
51	青葙 <i>Celosia argentea</i> L.	海拔 700~1450m; 生境: 田边旷地。	草本,药用
52	浆果苋 <i>Cladostachys frutescens</i> D. Don	海拔 650~1200m; 生境: 低中山沟谷林缘。	
<b>酢浆草科 Oxalidaceae</b>			
53	酢浆草 <i>Oxalis corniculata</i> L.	海拔 650~2155m; 生境: 路边、草地、田边旷地。	草本,药用
54	山酢浆草 <i>Oxalis griffithii</i> Edgew et Hook. f.	海拔 1100~2427m; 生境: 中山草地、林间空地。	草本,观赏
<b>凤仙花科 Balsaminaceae</b>			

南朗友好村寨发展计划

55	滇南凤仙花 <i>Impatiens duclouxii</i> Hook. f.	海拔 1350~1550m; 生境: 阴湿林、水沟边。	草本,观赏云南特有
<b>千屈菜科 Lythraceae</b>			
56	耳基水苋菜 <i>Ammannia arenaria</i> H. B. K.	海拔 750~1100m; 生境: 水沟边、草地。	草本,
57	水苋菜 <i>Ammannia baccifera</i> L.	海拔 950~1400m; 生境: 田边旷地、水沟边。	草本,
58	多花水苋菜 <i>Ammannia multiflora</i> Roxb.	海拔 800~1450m; 生境: 田边旷地、水沟边。	草本,
59	节节菜 <i>Rotala indica</i> (Willd.) Koehne	海拔 670~1910m; 生境: 水边。	草本,嫩叶可食
60	圆叶节节菜 <i>Rotala rotundifolia</i> (Buch-Ham. ex Roxb.) Koehne	海拔 850~2020m; 生境: 田边旷地、水沟边。	草本,
<b>柳叶菜科 Onagraceae</b>			
61	草龙 <i>Ludwigia octovalvis</i> (Jacq.) Raven	海拔 650~1200m; 生境: 水沟边、田边旷地。	草本,药用
62	丁香蓼 <i>Ludwigia perennis</i> L.	海拔 950~1350m; 生境: 水沟边、草地。	草本,药用
<b>山龙眼科 Proteaceae</b>			
63	假山龙眼 <i>Helicopsis terminalis</i> (Kurz) Sleum.	海拔 1100~2040m; 生境: 山地雨林中、季风林中。	
<b>海桐花科 Pittosporaceae</b>			
64	短萼海桐 <i>Pittosporum brevicalyx</i> (Oliv.) Gagn.	海拔 900~1200m; 生境: 季风林。	
65	杨翠木 <i>Pittosporum kerrii</i> Craib.	海拔 1300~1500m; 生境: 阳坡疏林。	
<b>大风子科 Flacourtiaceae</b>			
66	短柄山桂花 <i>Bennettiodendron brevipes</i> Merr.	海拔 850~1000m; 生境: 低山沟谷密林。	
<b>西番莲科 Passifloraceae</b>			
67	三开瓢 <i>Adenia cardiophylla</i> (Mast.) Engl.	海拔 950~1300m; 生境: 低中山林缘灌草丛中。	
<b>葫芦科 Cucurbitaceae</b>			
68	金瓜 <i>Gymnopetalum chinense</i> (Lour.) Merr.	海拔 950~1400m; 生境: 林缘、灌丛。	
69	油渣果 <i>Hodgsonia macrocarpa</i> (Bl.) Cogn.	海拔 650~1980m; 生境: 低中山沟谷林缘。	
70	云南木鳖 <i>Momordica dioica</i> Roxb. ex Willd.	海拔 1000~1350m; 生境: 路边、阳坡疏林。	
71	棒锤瓜 <i>Neosalsomitra integrifoliola</i> (Cogn.) Hutch.	海拔 750~1100m; 生境: 低中山沟谷林缘。	
72	裂叶罗汉果 <i>Siraitia borneensis</i> (Merr.) C. Jeffrey ex Lu et Z. Y. Zhang var. <i>lobophylla</i> A. M. Lu et Z. Y. Zhang	海拔 1100~1460m; 生境: 林缘灌草丛中。	
73	大苞栝楼 <i>Trichosanthes bracteata</i> (Lam.) Voigt	海拔 850~1250m; 生境: 低中山沟谷林缘。	

南朗友好村寨发展计划

74	全缘栝楼 <i>Trichosanthes ovigera</i> Bl.	海拔 900~1650m; 生境: 疏林、林缘灌草丛中。	
75	红花栝楼 <i>Trichosanthes rubriflos</i> Thorel ex Cayla	海拔 850~1300m; 生境: 低中山沟谷林缘。	
76	滇南翅子瓜 <i>Zanonia indica</i> L.	海拔 1150~1300m; 生境: 阴坡密林、林缘灌草丛中。	
77	锤果马菱儿 <i>Zehneria wallichii</i> (C. B. Clarke) C. Jeffrey	海拔 900~1500m; 生境: 阳坡疏林、林缘灌草丛中。	
<b>秋海棠科 Begoniaceae</b>			
78	花叶秋海棠 <i>Begonia cathayana</i> Hemsl.	海拔 700~950m; 生境: 低山沟谷密林中。	草本,观赏、药用中国特有
79	掌叶秋海棠 <i>Begonia hemsleyana</i> Hook. f.	海拔 1300~1650m; 生境: 阴湿林、岩石上。	草本,观赏中国特有
<b>山茶科 Theaceae</b>			
80	全缘叶栲栳 <i>Adinandra integerrima</i> T. Anders ex Dyer	海拔 1200~1400m; 生境: 阴坡密林、季风林中。	
81	钝叶柃 <i>Eurya obtusifolia</i> H. T. Chang	海拔 1350~1550m; 生境: 次生季风林中。	灌木,中国特有
82	南洋木荷 <i>Schima noronhae</i> Reinw. ex Bl.	海拔 1300~2453m; 生境: 山地雨林中。	
<b>水东哥科 Saurauiceae</b>			
83	尼泊尔水东哥 <i>Saurauia napaulensis</i> DC.	海拔 1000~2130m; 生境: 季风林、阴坡密林、疏林。	
<b>桃金娘科 Myrtaceae</b>			
84	乌墨 <i>Syzygium cumini</i> (L.) Skeels	海拔 630~1553m; 生境: 季风林。	
85	滇边蒲桃 <i>Syzygium forrestii</i> Merr. et Perry	海拔 1350~1800m; 生境: 阴坡季风林中。	
86	纤花蒲桃 <i>Syzygium leptanthum</i> (Wight) Nied	海拔 850~1400m; 生境: 低中山沟谷密林中。	
87	滇酸脚杆 <i>Medinilla yunnanensis</i> H. L. Li	海拔 850~1050m; 生境: 低中山沟谷密林中。	灌木,药用云南特有
88	展毛野牡丹 <i>Melastoma normale</i> D. Don	海拔 750~2540m; 生境: 林缘、灌丛。	灌木,食用、药用
89	宽叶金锦香 <i>Osbeckia chinensis</i> L. ex Walp. var. <i>angustifolia</i> (D. Don) C. Y. Wu et C. Chen	海拔 750~1350m; 生境: 水沟边、田边旷地。	草本,药用
90	海棠叶地胆 <i>Sonerila plagiocardia</i> Diels	海拔 800~2230m; 生境: 阴坡密林、路边。	草本,中国特有
<b>使君子科 Combretaceae</b>			
91	盾鳞风车子 <i>Combretum punctatum</i> Bl.	海拔 750~1300m; 生境: 低山沟谷林缘。	
92	十蕊风车子 <i>Combretum roxburghii</i> Spreng.	海拔 650~1350m; 生境: 低中山沟谷至季风林中。	
93	千果榄仁 <i>Terminalia myriocarpa</i> Huerchet M. -A.	海拔 630~1600m; 生境: 低中山沟谷密林中。	
<b>金丝桃科 Hypericaceae</b>			
94	地耳草 <i>Hypericum japonicum</i> Thunb. ex Murray	海拔 950~2441m; 生境: 林缘灌草丛中、田边旷地、水沟边。	草本,

南朗友好村寨发展计划

<b>藤黄科 Guttiferae</b>			
95	云南横经席 <i>Calophyllum polyanthum</i> Wall. ex Choisy	海拔 900~1890m; 生境: 季风林。	
96	云树 <i>Garcinia cowa</i> Roxb.	海拔 650~1100m; 生境: 低中山沟谷密林中。	
97	双籽藤黄 <i>Garcinia tetralata</i> C. Y. Wu ex Y. H. Li	海拔 630~1208m; 生境: 低中山沟谷密林中。	
98	云南藤黄 <i>Garcinia yunnanensis</i> Hu	海拔 1200~1400m; 生境: 山地雨林中至季风林中。	
<b>椴树科 Tiliaceae</b>			
99	甜麻 <i>Corchorus aestuans</i> L.	海拔 650~1450m; 生境: 阳坡路边、田边旷地。	灌木,药用、纤维
100	苘麻叶扁担杆 <i>Grewia abutilifolia</i> Vent ex Juss.	海拔 600~1450m; 生境: 林缘、灌丛。	灌木,纤维
101	朴叶扁担杆 <i>Grewia celtidifolia</i> Juss.	海拔 750~1500m; 生境: 林缘、灌丛。	灌木,药用
102	椴叶扁担杆 <i>Grewia tiliaefolia</i> Vahl	海拔 820~1200m; 生境: 林缘、灌丛。	灌木,用材、纤维
103	长钩刺蒴麻 <i>Triumfetta pilosa</i> Roth	海拔 700~1400m; 生境: 路边、林缘灌草丛中、田边旷地。	灌木,纤维、紫胶虫寄主
104	灰白刺蒴麻 <i>Triumfetta pseudocana</i> Sparague Craib.	海拔 700~1200m; 生境: 田边旷地、林缘灌草丛中。	灌木,茎皮纤维可制绳麻
105	刺蒴麻 <i>Triumfetta rhomboidea</i> Jacq.	海拔 850~1450m; 生境: 田边旷地、林缘灌草丛中。	灌木,药用、纤维
<b>杜英科 Elaeocarpaceae</b>			
106	滇南杜英 <i>Elaeocarpus austro-yunnanensis</i> Hu	海拔 850~1553m; 生境: 低中山沟谷至季风林中。	
107	滇藏杜英 <i>Elaeocarpus braceanus</i> Watt ex C. B. Clarke	海拔 1000~1933m; 生境: 阴坡密林、季风林中。	
108	全缘刺果藤 <i>Byttneria integrifolia</i> Lace	海拔 780~1100m; 生境: 低中山沟谷至林缘灌草丛中。	
109	粗毛刺果藤 <i>Byttneria pilosa</i> Roxb.	海拔 750~1300m; 生境: 疏林至路边、林缘灌草丛中。	
110	火绳树 <i>Eriolaena spectabilis</i> (DC.) Planchon ex Mast.	海拔 900~1475m; 生境: 疏林、林缘灌草丛中。	
111	长序山芝麻 <i>Helicteres elongata</i> Wall.	海拔 600~1450m; 生境: 路边、阳坡疏林、田边旷地。	灌木,纤维、药用
112	细齿山芝麻 <i>Helicteres glabriuscula</i> Wall.	海拔 650~1350m; 生境: 路边、林缘灌草丛中、田边旷地、干燥荒坡、荒地。	灌木,纤维、药用
113	火索麻 <i>Helicteres isora</i> L.	海拔 650~1400m; 生境: 田边旷地、阳坡疏林。	灌木,纤维、药用
114	窄叶半枫荷 <i>Pterospermum lanceaefolium</i> Roxb.	海拔 670~1000m; 生境: 低中山沟谷密林中。	
115	假苹婆 <i>Sterculia lanceolata</i> Cav.	海拔 630~1400m; 生境: 低中山沟谷至季风林中。	
116	蛇婆子 <i>Waltheria indica</i> L.	海拔 880~1550m; 生境: 田边旷地、路边、林缘灌草丛中。	灌木,纤维
<b>木棉科 Bombacaceae</b>			
117	木棉 <i>Bombax malabaricum</i> DC.	海拔 600~1550m; 生境: 河谷及阳坡疏林。	

南朗友好村寨发展计划

<b>锦葵科 Malvaceae</b>			
118	长毛黄葵 <i>Abelmoschus crinitus</i> Wall.	海拔 950~1500m; 生境: 路边、林缘灌草丛中、草地。	灌木,花卉
119	黄蜀葵 <i>Abelmoschus manihot</i> (L.) Medicus	海拔 1200~1637m; 生境: 阳坡林缘灌草丛中。	灌木,观赏、造纸、药用
120	箭叶秋葵 <i>Abelmoschus sagittifolius</i> (Kurz) Merr.	海拔 1000~1400m; 生境: 疏林、路边、林缘灌草丛中。	灌木,观赏、药用
121	黄花稔 <i>Sida acuta</i> Burm. f.	海拔 650~1500m; 生境: 山坡灌丛间、路旁或荒坡。	灌木,纤维、药用
122	中华黄花稔 <i>Sida chinensis</i> Retz.	海拔 750~1400m; 生境: 路边、田边旷地。	灌木,纤维中国特有
123	心叶黄花稔 <i>Sida cordifolia</i> L.	海拔 950~1450m; 生境: 路边、田边旷地。	灌木,纤维
124	榛叶黄花稔 <i>Sida subcordata</i> Span.	海拔 650~1500m; 生境: 路边、田边旷地。	灌木,纤维
<b>金虎尾科 Malpighiaceae</b>			
125	风车藤 <i>Hiptage benghalensis</i> (L.) Kurz	海拔 950~1350m; 生境: 林缘灌草丛中。	
<b>大戟科 Euphorbiaceae</b>			
126	黄毛五月茶 <i>Antidesma fordii</i> Hemsl.	海拔 630~1300m; 生境: 低中山沟谷密林。	灌木,
127	毛银柴 <i>Aporosa villosa</i> (Lindl.) Baill.	海拔 900~1300m; 生境: 季风林中至疏林。	
128	黑面神 <i>Breynia fruticosa</i> (L.) Hook. f.	海拔 700~2181m; 生境: 阳坡疏林、路边。	灌木,栲胶、入药
129	大叶逍遥子 <i>Bridelia insulana</i> Hance	海拔 750~1350m; 生境: 低中山沟谷。	
130	土密藤 <i>Bridelia stipularis</i> (L.) Bl.	海拔 900~1400m; 生境: 季风林缘。	
131	飞扬草 <i>Euphorbia hirta</i> L.	海拔 750~1450m; 生境: 路边、灌丛。	草本,全草入药
132	地锦草 <i>Euphorbia humifusa</i> Willd.	海拔 600~1350m; 生境: 田边旷地至路边。	草本,全草药用
133	百步回阳 <i>Euphorbia sessiliflora</i> Roxburgh.	海拔 800~1400m; 生境: 路边、灌丛。	草本,药用
134	毛算盘子 <i>Glochidion arborescens</i> Bl. var. <i>arborescens</i> (Bl.) Chakrab. et M. G. Gangop.	海拔 1100~2153m; 生境: 疏林及林缘。	
135	里白算盘子 <i>Glochidion triandrum</i> (Blanco) C. B. Rob.	海拔 738~1933m; 生境: 常绿阔叶林。	
136	中平树 <i>Macaranga denticulata</i> (Bl.) Muell. Arg.	海拔 600~1900m; 生境: 低中山次生林。	
137	毛桐 <i>Mallotus barbatus</i> (Wall.) Muell. Arg.	海拔 1000~1400m; 生境: 低阳坡疏林。	
138	细枝叶下珠 <i>Phyllanthus leptocladus</i> Benth.	海拔 980~1450m; 生境: 路边、草地或林缘灌草丛中。	草本,中国特有
139	长梗守宫木 <i>Sauropus macranthus</i> Hassk.	海拔 850~1100m; 生境: 低中山沟谷密林中。	灌木,
<b>虎皮楠科 Daphniphyllaceae</b>			
140	显脉虎皮楠 <i>Daphniphyllum paxianum</i> Rosenth.	海拔 1420~2669m; 生境: 常绿阔叶林。	

南朗友好村寨发展计划

141	蛇莓 <i>Duchesnea indica</i> (Andr.) Focke	海拔 1150~1880m; 生境: 田边旷地、水沟边、草地。	草本,药用
142	腺叶桂樱 <i>Laurocerasus phaeosticta</i> (Hance) Schneid.	海拔 1350~2347m; 生境: 季风林中。	
143	西南悬钩子 <i>Rubus assamensis</i> Focke	海拔 950~2977m; 生境: 路边、疏林、次生林中。	灌木,
144	茛苳叶悬钩子 <i>Rubus evadens</i> Focke	海拔 1000~1400m; 生境: 阴坡密林、林缘灌草丛中。	
145	疏松悬钩子 <i>Rubus laxus</i> Focke	海拔 800~1450m; 生境: 路边、林缘灌草丛中、草地。	
146	梨叶悬钩子 <i>Rubus pirifolius</i> Smith	海拔 980~1550m; 生境: 低中山沟谷密林、季风林、林缘灌草丛中。	
<b>苏木科 Caesalpiniaceae</b>			
147	薄叶羊蹄甲 <i>Bauhinia glauca</i> (Wall. ex Benth.) Benth. ssp. <i>tenuiflora</i> (Watt ex C. B. Clarke) K. et S. S. Lar.	海拔 750~1100m; 生境: 阳坡疏林、次生林中至低中山沟谷密林中。	
148	光叶决明 <i>Cassia floribunda</i> Cav.	海拔 880~1550m; 生境: 田边旷地、村寨边。	灌木,固氮植物、根、叶、果入药外来物种
<b>豆科 Leguminosae</b>			
149	金合欢 <i>Acacia farnesiana</i> (L.) Willd.	海拔 700~1100m; 生境: 村寨边。	灌木,用材、染料、入药
150	羽叶金合欢 <i>Acacia pennata</i> (L.) Willd.	海拔 630~1938m; 生境: 路边、林缘灌草丛中、次生林中。	
151	藤金合欢 <i>Acacia sinuata</i> (Lour.) Merr.	海拔 750~1200m; 生境: 路边、次生林中。	
152	楹树 <i>Albizia chinensis</i> (Osbeck) Merr.	海拔 850~2022m; 生境: 阳坡疏林。	
153	山合欢 <i>Albizia kalkora</i> (Roxb.) Prain	海拔 950~1475m; 生境: 阳坡疏林。	
154	菲律宾合欢 <i>Albizia procera</i> (Roxb.) Benth.	海拔 850~1150m; 生境: 次生林中至干燥荒坡、荒地。	
155	显脉棋子豆 <i>Cylindrokelupha dalatensis</i> (Kosterm.) T. L. Wu	海拔 1350~1450m; 生境: 阴湿林中。	灌木,固氮植物
156	含羞草 <i>Mimosa pudica</i> L.	海拔 800~1300m; 生境: 村寨边、路边、草地。	草本,观赏、全草入药
157	薄叶围涎树 <i>Pithecellobium utile</i> Chun et How	海拔 950~1400m; 生境: 阴湿林中至次生林中。	
158	合萌 <i>Aeschynomene indica</i> L.	海拔 650~1650m; 生境: 路边、草地。	草本,固氮植物
159	链荚豆 <i>Alysicarpus vagnalis</i> (L.) DC.	海拔 850~1450m; 生境: 路边、林缘灌草丛中。	草本,全草入药、绿肥
160	巴豆藤 <i>Craspedolobium schochii</i> Harms	海拔 738~1510m; 生境: 季风林。	
161	大猪屎豆 <i>Crotalaria assamica</i> Benth.	海拔 780~1400m; 生境: 村寨边至田边旷地。	草本,药用
162	猪屎豆 <i>Crotalaria pallida</i> Ait. var. <i>obovata</i> (G. Don) Polhill	海拔 850~1600m; 生境: 村寨边至田边旷地。	草本,固氮植物、全草入药
163	四棱猪屎豆 <i>Crotalaria tetragona</i> Roxb. ex Andr.	海拔 900~1500m; 生境: 水沟边、林缘灌草丛中、草地。	草本,
164	缅甸黄檀 <i>Dalbergia burmanica</i> Prain	海拔 800~1741m; 生境: 常绿阔叶林季风林中至疏林。	

南朗友好村寨发展计划

165	大金刚藤 <i>Dalbergia dyeriana</i> Prain ex Harms	海拔 1720~1965m; 生境: 林缘、灌丛。	
166	斜叶黄檀 <i>Dalbergia pinnata</i> (Lour.) Prain	海拔 1000~1500m; 生境: 季风林中至阳坡疏林。	
167	多裂黄檀 <i>Dalbergia rimosa</i> Roxb.	海拔 800~1200m; 生境: 次生林中。	
168	托叶黄檀 <i>Dalbergia stipulacea</i> Roxb.	海拔 738~1500m; 生境: 季风林中。	
169	大叶拿身草 <i>Desmodium laxiflorum</i> DC.	海拔 1000~1350m; 生境: 林缘灌草丛中。	灌木,
170	绒毛山蚂蝗 <i>Desmodium velutinum</i> (Willd.) DC.	海拔 860~1250m; 生境: 田边旷地、次生林、草地。	草本,固氮植物
171	锈毛千斤拔 <i>Flemingia ferruginea</i> (Wall. Ex Benth.) H. L. Li	海拔 1200~1450m; 生境: 季风林、林缘灌草丛中。	灌木,根药用云南特有
172	绒毛千斤拔 <i>Flemingia grahamiana</i> Wight et Arn.	海拔 900~1300m; 生境: 路边、灌丛。	灌木,固氮植物
173	假大青蓝 <i>Indigofera galeoides</i> DC.	海拔 1100~1550m; 生境: 季风林、林缘灌草丛中。	灌木,固氮植物、叶可提取靛蓝染料
174	尖叶木蓝 <i>Indigofera zollingeriana</i> Miq.	海拔 800~1250m; 生境: 田边旷地、草地。	草本,
175	大果油麻藤 <i>Mucuna macrocarpa</i> Wall.	海拔 650~1938m; 生境: 低中山沟谷密林、林缘灌草丛中。	
176	橄榄红豆 <i>Ormosia olivacea</i> L. Chen	海拔 916~1500m; 生境: 季风林中。	
177	田菁 <i>Sesbania cannabina</i> (Retz.) Poir.	海拔 660~1400m; 生境: 村寨边、田边旷地至水沟边。	草本,固氮植物、种子制胶、绿肥、饲料
178	银毛灰叶豆 <i>Tephrosia kerrii</i> Drumm. et Craib.	海拔 900~1300m; 生境: 村寨边至田边旷地。	灌木,园林绿化、观赏
<b>金缕梅科 Hamameliaceae</b>			
179	细青皮 <i>Altingia excelsa</i> Noronha.	海拔 1100~1600m; 生境: 低中山沟谷密林中。	
180	马蹄荷 <i>Symingtonia populnea</i> (R. Br.) van Steen.	海拔 1700~2448m; 生境: 山地常绿阔叶林中。	
<b>桦木科 Betulaceae</b>			
181	西南桦 <i>Betula alnoides</i> Buch. -Ham. ex D. Don	海拔 650~2062m; 生境: 林缘、次生林。	
<b>榛科 Corylaceae</b>			
182	雷公鹅耳枥 <i>Carpinus viminea</i> Wall.	海拔 1787~1800m; 生境: 林缘、次生林。	
<b>壳斗科 Fagaceae</b>			
183	瓦山栲 <i>Castanopsis ceratocantha</i> Rehd. et Wils.	海拔 1350~2280m; 生境: 常绿阔叶林季风林中。	
184	小果栲 <i>Castanopsis fleuryi</i> Hick. et A. Camus	海拔 1300~2181m; 生境: 季风林中。	
185	刺栲 <i>Castanopsis hystrix</i> J. D. Hooker et Thomson ex A. De Candolle	海拔 1000~1871m; 生境: 季风林中。	
186	滇南青冈 <i>Cyclobalanopsis austroglauca</i> Y. T. Ching	海拔 1200~1500m; 生境: 季风林中至阳坡疏林。	
187	窄叶石栎 <i>Lithocarpus confinis</i> C. C. Huang ex Y. C. Hsu et H. W. Jen	海拔 1400~1650m; 生境: 季风林中。	

南朗友好村寨发展计划

188	勐海石栎 <i>Lithocarpus fohaiensis</i> (Hu) A. Camus	海拔 1150~1900m; 生境: 季风林。	
<b>榆科 Umaceae</b>			
189	四蕊朴 <i>Celtis tetrandra</i> Roxb.	海拔 1200~1600m; 生境: 阴坡密林、疏林。	
190	异色山黄麻 <i>Trema orientalis</i> (L.) Bl.	海拔 900~1650m; 生境: 阳坡次生林中至干燥荒坡、荒地。	
191	山黄麻 <i>Trema tomentosa</i> (Roxb.) Hara	海拔 800~1400m; 生境: 阳坡次生林中。	
<b>桑科 Moraceae</b>			
192	云南波罗蜜 <i>Artocarpus lacucha</i> (Roxb.) Buch-Ham. ex D. Don	海拔 650~1350m; 生境: 林缘。	
193	鸡脖子 <i>Artocarpus tonkinensis</i> A. Chev. ex Gagn.	海拔 900~1100m; 生境: 低中山沟谷密林中。	
194	高山榕 <i>Ficus altissima</i> Bl.	海拔 600~1700m; 生境: 低山疏林。	附生乔木,绿化
195	大果榕 <i>Ficus auriculata</i> Lour.	海拔 600~1950m; 生境: 低中山沟谷至次生林中。	
196	钝叶榕 <i>Ficus curtipes</i> Corner	海拔 650~1400m; 生境: 河边、沟谷。	附生乔木,绿化
197	对叶榕 <i>Ficus hispida</i> L. f.	海拔 650~1024m; 生境: 低山疏林、次生林。	灌木,
198	大果褐叶榕 <i>Ficus pubigera</i> (Wall. ex Miq.) Miq. var. <i>maliformis</i> (King) Corner	海拔 900~1200m; 生境: 疏林至林缘灌草丛中。	灌木,
199	聚果榕 <i>Ficus racemosa</i> L.	海拔 620~1150m; 生境: 低山沟谷至河边沙滩、村寨边。	
200	珍珠榕 <i>Ficus sarmentosa</i> Buch-Ham. ex J. E. Sm. var. <i>henryi</i> (King et Oliv.) Corner	海拔 650~1500m; 生境: 低中山沟谷密林、阴湿林中。	附生藤本,中国特有
201	肉托榕 <i>Ficus squamosa</i> Roxb.	海拔 880~1200m; 生境: 低中山沟谷密林中。	灌木,绿化
202	假鹊肾树 <i>Streblus indicus</i> (Bur.) Corner	海拔 900~1250m; 生境: 低中山沟谷密林中。	
<b>荨麻科 Urticaceae</b>			
203	序叶苎麻 <i>Boehmeria clidemioides</i> Miq. var. <i>diffusa</i> (Wedd.) Hand. -Mazz.	海拔 750~1280m; 生境: 低中山沟谷密林、林缘灌草。	灌木,药用
204	灰绿水苎麻 <i>Boehmeria macrophylla</i> Hornem. var. <i>canescens</i> (Wedd.) Long	海拔 940~1440m; 生境: 阴坡密林、次生林中至村寨边、水沟边。	灌木,
205	密毛苎麻 <i>Boehmeria tomentosa</i> Wedd.	海拔 980~1250m; 生境: 村寨边至阴坡密林、次生林中。	灌木,
206	长叶水麻 <i>Debregeasia longifolia</i> (Burm. F.) Wedd.	海拔 750~2210m; 生境: 低中山沟谷密林、阴湿林中至林缘灌草丛中。	灌木,纤维植物、药用、饲料
207	渐尖楼梯草 <i>Elatostema acuminatum</i> (Poir.) Brongn.	海拔 740~2171m; 生境: 阴湿林中至水沟边。	草本,
208	多序楼梯草 <i>Elatostema macintyreii</i> Dunn	海拔 630~2540m; 生境: 低中山沟谷至林缘灌草丛中、水沟边。	附生草本,
209	全缘叶紫麻 <i>Oreocnide integrifolia</i> (Gaudich.) Miq.	海拔 650~1040m; 生境: 低中山沟谷密林、林缘灌草丛中。	灌木,纤维植物、饲料
210	异被赤车 <i>Pellionia heteroloba</i> Wedd.	海拔 810~2210m; 生境: 山地雨林至季风林中。	草本,
211	雾水葛 <i>Pouzolzia zeylanica</i> (L.) Benn.	海拔 920~1600m; 生境: 田边旷地至阴湿沟谷边。	灌木,纤维植物



南朗友好村寨发展计划

212	藤麻 <i>Procris wightiana</i> Wall. ex Wedd.	海拔 650~1200m; 生境: 低中山沟谷至山地雨林、阴湿林中。	附生草本,
<b>冬青科 Aquifoliaceae</b>			
213	多脉冬青 <i>Ilex polyneura</i> (Hand. -Mazz.) S. Y. Hu	海拔 1180~2088m; 生境: 季风林中。	
<b>卫矛科 Celastraceae</b>			
214	六尺卫矛 <i>Euonymus orgyalis</i> W. W. Smith	海拔 1280m; 生境: 山地雨林中。	附生藤本,云南特有
215	异色假卫矛 <i>Microtropis discolor</i> Wall.	海拔 810~1900m; 生境: 低中山沟谷至季风林中。	灌木,
<b>翅子藤科 Hippocrateaceae</b>			
216	翅子藤 <i>Loeseneriella merrilliana</i> A. C. Smith	海拔 510~1250m; 生境: 中山沟谷林中。	
<b>茶茱萸科 Icacinaceae</b>			
217	假海桐 <i>Pittosporopsis kerrii</i> Craib.	海拔 630~1200m; 生境: 低中山沟谷密林中。	
<b>桑寄生科 Loranthaceae</b>			
218	五瓣寄生 <i>Helixanthera parasitica</i> Lour.	海拔 1150~1300m; 生境: 路边、疏林至季风林中。	寄生灌木,食用
219	亮叶寄生 <i>Taxillus limprichtii</i> (Gruning) H. S. Kiu var. <i>longiflorus</i> (Lecomte) H. S. Kiu	海拔 1100~2151m; 生境: 村寨边。	寄生灌木,云南特有
<b>檀香科 Santalaceae</b>			
220	微斑重寄生 <i>Phacellaria rigidula</i> Benth.	海拔 880~1240m; 生境: 阳坡季风林中。	寄生草本,
221	油葫芦 <i>Pyralia edulis</i> (Wall.) A. DC.	海拔 1208~2390m; 生境: 阳坡至阴坡密林、季风林中。	
<b>鼠李科 Rhamnaceae</b>			
222	印度翼核果 <i>Ventilago maderaspatana</i> Gaertn.	海拔 700~1020m; 生境: 低中山沟谷密林中。	
<b>葡萄科 Vitaceae</b>			
223	单羽火筒树 <i>Leea crispa</i> Van Royen ex L.	海拔 620~1670m; 生境: 山沟谷密林中。	灌木,
224	扁担藤 <i>Tetrastigma planicaule</i> (Hook. f.) Gagn.	海拔 600~1820m; 生境: 低中山沟谷密林中。	
<b>芸香科 Rutaceae</b>			
225	小叶臭黄皮 <i>Clausena excavata</i> Burm. f.	海拔 730~1380m; 生境: 低中山沟谷或季风林中。	灌木,药用
226	华南吴萸 <i>Euodia austrosinensis</i> Hand-Mazz	海拔 660~1240m; 生境: 低中山坡疏林或次生林中。	
227	无腺吴萸 <i>Euodia fraxinifolia</i> (D. Don) Hook. f.	海拔 1580~2130m; 生境: 林缘、灌丛。	
228	三桠苦 <i>Euodia lepta</i> (Speng.) Merr.	海拔 1200~2052m; 生境: 季风林。	灌木,药用
229	牛斜树 <i>Euodia trichotoma</i> (Lour) Pirre	海拔 690~2008m; 生境: 低中山坡次生林。	

南朗友好村寨发展计划

230	五叶山小桔 <i>Glycosmis pentaphylla</i> (Retz.) Correa	海拔 710~1208m; 生境: 季风林。	灌木,
231	大管 <i>Micromelum falcatum</i> (Lour.) Tanaka	海拔 670~1220m; 生境: 低中山坡密林或林缘灌草丛中。	灌木,药用中国特有
232	小芸木 <i>Micromelum integerrimum</i> (Buch. -Ham.) Wight et Arn. ex M. Roem.	海拔 770~1560m; 生境: 季风林或次生林。	灌木,药用
233	飞龙掌血 <i>Toddalia asiatica</i> (L.) Lam.	海拔 600~1900m; 生境: 低中山林缘。	
<b>橄榄科 Bnrseraceae</b>			
234	橄榄 <i>Canarium album</i> (Lour.) Ranesch	海拔 630~1170m; 生境: 低中山沟谷密林中。	
235	滇榄 <i>Canarium strictum</i> Roxb.	海拔 700~1200m; 生境: 低山沟谷或山地雨林中。	
<b>楝科 Meliaceae</b>			
236	碧绿米仔兰 <i>Aglaia perviridis</i> Hiern	海拔 690~950m; 生境: 低中山沟谷密林中。	灌木,
237	大叶山楝 <i>Aphanamixis grandifolia</i> Bl.	海拔 620~970m; 生境: 低中山沟谷或低中山坡密林。	
238	山楝 <i>Aphanamixis polystachya</i> (Wall.) J. N. Parker	海拔 650~1150m; 生境: 低中山坡或山地雨林中。	
239	滇南溪桫 <i>Chisocheton siamensis</i> Craib.	海拔 600~1200m; 生境: 低中山沟谷或山地雨林中。	
240	葱臭木 <i>Dysoxylum excelsum</i> (Buch-Ham.) Merr	海拔 620~840m; 生境: 低山沟谷密林中。	
241	多脉葱臭木 <i>Dysoxylum lukii</i> Merr	海拔 650~950m; 生境: 低中山沟谷密林中。	
242	川楝 <i>Melia toosendan</i> Sieb. et Zucc.	海拔 600~1741m; 生境: 低中山坡密林、次生林中或村寨边。	
<b>无患子科 Sapindaceae</b>			
243	长柄异木患 <i>Allophylus longipes</i> Radlk.	海拔 1090~2400m; 生境: 低中山坡。	
244	山木患 <i>Harpullia cupanioides</i> Roxb.	海拔 600~1250m; 生境: 低中山沟谷或山地雨林中。	
245	绒毛番龙眼 <i>Pometia tomentosa</i> (Bl.) Teysm. et Binn.	海拔 600~1020m; 生境: 低山沟谷密林中。	
246	毛瓣无患子 <i>Sapindus rarak</i> DC.	海拔 720~1030m; 生境: 低中山坡密林或疏林。	
<b>清风藤科 Sabiaceae</b>			
247	小花清风藤 <i>Sabia parviflora</i> Wall.	海拔 870~2280m; 生境: 低中山坡疏林。	
<b>漆树科 Anacardiaceae</b>			
248	盐肤木 <i>Rhus chinensis</i> Mill.	海拔 650~2300m; 生境: 次生林。	灌木,工业原料
249	毛叶岭南酸枣 <i>Spondias lakonensis</i> Pierre var. <i>hirsutus</i> C. Y. Wu et T. L. Ming	海拔 650~980m; 生境: 低中山沟谷密林中。	
250	槟榔青 <i>Spondias pinnata</i> (L.) Kurz	海拔 810~1320m; 生境: 低中山坡、疏林。	
251	野漆树 <i>Toxicodendron succedaneum</i> (L.) Kuntze	海拔 950~2500m; 生境: 疏林或次生林中。	

南朗友好村寨发展计划

252	小果绒毛漆 <i>Toxicodendron wallichii</i> (Hook. f.) O. Kuntze var. <i>microcarum</i> Huang et Ming	海拔 900~1400m; 生境: 山地雨林中或季风林中。	附生乔木, 中国特有
<b>牛栓藤科 Connaraceae</b>			
253	牛栓藤 <i>Connarus paniculatus</i> Roxb.	海拔 960~1380m; 生境: 低中山沟谷疏林、林缘灌草丛中。	
<b>胡桃科 Juglandaceae</b>			
254	黄杞 <i>Engelhardtia roxbuighiana</i> Wall.	海拔 738~1933m; 生境: 常绿阔叶林。	
<b>八角枫科 Alangiaceae</b>			
255	八角枫 <i>Alangium chinense</i> (Lour.) Harms	海拔 1100~1800m; 生境: 林缘灌草丛中。	
256	伏毛八角枫 <i>Alangium chinense</i> (Lour.) Harms ssp. <i>strigosum</i> Fang	海拔 650~1993m; 生境: 林缘、次生林。	灌木, 中国特有
257	毛八角枫 <i>Alangium kurzii</i> Craib.	海拔 750~1280m; 生境: 低中山坡、疏林或次生林中。	
<b>蓝果树科 Nyssaceae</b>			
258	喜树 <i>Camptotheca acuminata</i> Decne.	海拔 650m; 生境: 公路边栽培、偶见逸生幼树。	
259	华南紫树 (华南蓝果树) <i>Nyssa javanica</i> (Bl.) Wanger	海拔 1590~2025m; 生境: 阴坡密林。	
<b>五加科 Araliaceae</b>			
260	粗毛榕木 <i>Aralia searelliana</i> Dunn.	海拔 770~1210m; 生境: 低中山沟谷林缘。	
261	盘叶柏那参 <i>Brassaiaopsis fatsioides</i> Harms	海拔 970~2400m; 生境: 中山沟谷林中。	
262	幌伞枫 <i>Heteropanax fragrans</i> (Roxb.) Seem	海拔 840~1250m; 生境: 低中山沟谷林。	
263	波缘大参 <i>Macropanax unducatum</i> (Wall.) Seem	海拔 720~2210m; 生境: 低中山沟谷密林、阴湿林中。	
264	穗序鹅掌柴 <i>Schefflera delavayi</i> (Franch.) Harms	海拔 880~2621m; 生境: 低中山坡、密林。	
265	拟白背叶鹅掌柴 <i>Schefflera hypoleucoides</i> Harms	海拔 950~1510m; 生境: 低中山坡、密林。	
266	大叶鹅掌柴 <i>Schefflera macrophylla</i> (Dunn) Viguier	海拔 1900~2600m; 生境: 季风林。	
267	刺通草 <i>Trevesia palmata</i> (Roxb.) Vis	海拔 710~1280m; 生境: 低中山沟谷密林中。	灌木, 药用
268	多蕊木 <i>Tupidanthus calyptratus</i> Hook. f. et Thoms	海拔 750~1490m; 生境: 阴湿沟谷边、阴湿林中。	附生灌木,
<b>伞形科 Umbelliferae</b>			
269	积雪草 <i>Centella asiatica</i> (L.) Urban	海拔 840~2155m; 生境: 路边、草地、田边旷地。	草本, 野生蔬菜
270	刺莞荩 <i>Eryngium foetidum</i> L.	海拔 610~1520m; 生境: 低山沟边、田边旷地。	草本, 食用嫩枝叶、药用
271	水芹 <i>Oenanthe javanica</i> (Bl.) DC.	海拔 710~2012m; 生境: 田边旷地或水沟边。	草本, 野生蔬菜
272	云南回芹 <i>Pimpinella yunnanensis</i> (Franch.) Wolff	海拔 1300~1620m; 生境: 路边、草地或林缘灌草丛中。	草本, 药用中国特有

南朗友好村寨发展计划

273	川滇变豆菜 <i>Sanicula astrantiifolia</i> Wolff ex Kretsch.	海拔 1400~1650m; 生境: 次生林中至林缘灌丛中。	草本,药用中国特有
274	软雀花 <i>Sanicula elata</i> Buch. -Ham. ex D. Don	海拔 1230~1550m; 生境: 田边旷地或林缘灌丛中。	草本,药用
275	窃衣 <i>Torilis scabra</i> (Thunb.) DC.	海拔 630~1700m; 生境: 路边旷地或林缘灌丛中。	草本,
<b>越桔科 Vacciniaceae</b>			
276	长冠越桔 <i>Vaccinium harmandianum</i> Dop	海拔 1280~1690m; 生境: 季风林、疏林、少见或次生林中。	灌木,食用果
<b>柿树科 Ebenaceae</b>			
277	野柿 <i>Diospyros kaki</i> Thunb. var. <i>sylvestris</i> Makino	海拔 850~1890m; 生境: 阳坡疏林或季风林。	
<b>山榄科 Sapotaceae</b>			
278	肉实树 <i>Sarcosperma arboreum</i> Hook. f.	海拔 630~1475m; 生境: 河边、沟谷、季风林中。	
<b>紫金牛科 Myrsinaceae</b>			
279	伞形紫金牛 <i>Ardisia corymbifera</i> Mez	海拔 950~1380m; 生境: 季风林。	灌木,
280	酸苔菜 <i>Ardisia solanacea</i> Roxb.	海拔 830~1510m; 生境: 次生林中或林缘灌丛中。	灌木,野生蔬菜
281	星毛紫金牛 <i>Ardisia stellata</i> Walker	海拔 940~1100m; 生境: 低中山沟谷密林中。	灌木,云南特有
282	白花酸藤子 <i>Embelia ribes</i> Buem. f.	海拔 840~2210m; 生境: 路边、林缘灌丛中或次生林中。	
283	包疮叶 <i>Maesa indica</i> (Roxb.) A. DC.	海拔 630~2020m; 生境: 低中山林缘或疏林。	灌木,药用
284	金珠柳 <i>Maesa montana</i> A. DC.	海拔 720~1380m; 生境: 低中山沟谷密林、或次生林中。	灌木,
285	鲫鱼胆 <i>Maesa perlarius</i> (Lour.) Merr	海拔 650~1490m; 生境: 低中山坡、路边或林缘灌丛中。	灌木,药用
286	毛杜茎山 <i>Maesa permollis</i> Kurz	海拔 720~1030m; 生境: 低中山沟谷密林中。	灌木,
287	密花树 <i>Rapanea neriifolia</i> (Sieb. et Zucc.) Mez	海拔 980~2060m; 生境: 季风林。	
<b>野茉莉科 Stryracaceae</b>			
288	双齿山茉莉 <i>Huodendron biaristatum</i> (W. W. Smith) Rehd.	海拔 950~1900m; 生境: 中山沟谷林中。	
289	滇红皮(桉叶安息香) <i>Styrax suberifolius</i> Hook et Arn	海拔 1076~2210m; 生境: 阳坡疏林或林缘灌丛中。	
290	白花树 <i>Styrax tonkinensis</i> (Pierre) Craib. ex Hartw. Wick	海拔 1700~2401m; 生境: 常绿阔叶林。	
<b>山矾科 Symplocaceae</b>			
291	越南山矾 <i>Symplocos cochinchinensis</i> (Lour.) S. Moore	海拔 950~1400m; 生境: 疏林或密林中。	
292	柔毛山矾 <i>Symplocos pilosa</i> Rehd.	海拔 1500~1800m; 生境: 季风林。	
293	珠子树 <i>Symplocos racemosa</i> Roxb.	海拔 2428~2621m; 生境: 常绿阔叶林。	

南朗友好村寨发展计划

294	多花山矾 <i>Symplocos ramosissima</i> Wall. ex G. Don	海拔 1300~2621m; 生境: 常绿阔叶林。	
295	茶叶山矾 <i>Symplocos theaeifolia</i> D. Don	海拔 1500~1970m; 生境: 常绿阔叶林。	
296	微毛山矾 <i>Symplocos wikstroemifolia</i> Hayata	海拔 1500~1871m; 生境: 常绿阔叶林。	
297	滇灰木 <i>Symplocos yunnanensis</i> Brand.	海拔 1553~2246m; 生境: 常绿阔叶林。	
<b>马钱科 Loganiaceae</b>			
298	七里香 <i>Buddleja asiatica</i> Lour.	海拔 850~1600m; 生境: 低山林缘灌草丛。	灌木,药用
299	密蒙花 <i>Buddleja officinalis</i> Maxim	海拔 780~1746m; 生境: 田边旷地或村寨边。	灌木,天然染料、花果药用中国特有
300	多花蓬菜葛 <i>Gardneria multiflora</i> Mak.	海拔 1050~2270m; 生境: 路边、林缘灌草丛中。	
301	断肠草 <i>Gelsemium elegans</i> (Gardn. et Champ.) Benth.	海拔 760~1450m; 生境: 路边、林缘灌草丛中。	
<b>木犀科 Oleaceae</b>			
302	尾叶密花素馨 <i>Jasminum coarctatum</i> Roxb. var. <i>caudatifolium</i> (Chia) P. Y. Bai.	海拔 720~1050m; 生境: 低中山沟谷密林中。	
303	青藤仔 <i>Jasminum nervosum</i> Lour.	海拔 960~1540m; 生境: 季风林。	
304	多花素馨 <i>Jasminum polyanthum</i> Franch.	海拔 1800~2424m; 生境: 林缘、灌丛。	
305	红花木樨榄 <i>Olea rosea</i> Craib.	海拔 970~2271m; 生境: 季风林。	
306	尾叶桂花 <i>Osmanthus caudatifolius</i> P. Y. Bai et J. H. Pang	海拔 1600~2400m; 生境: 沟边、中湿林。	
307	平顶桂花 <i>Osmanthus corymbosus</i> H. W. Li ex P. Y. Bai	海拔 1050~1560m; 生境: 阳坡疏林至林缘灌草丛中。	
308	牛矢果 <i>Osmanthus matsumuranus</i> Hayata	海拔 680~1973m; 生境: 低中山坡。	
309	香花木樨 <i>Osmanthus suavis</i> King ex C. B. Clarke	海拔 1580~2669m; 生境: 常绿阔叶林。	灌木,蜜源
<b>夹竹桃科 Apocynaceae</b>			
310	云南香花藤 <i>Aganosma harmandiana</i> Pierre	海拔 760~1370m; 生境: 低中山沟谷密林、林缘灌草丛中。	
311	大果链珠藤 <i>Alyxia siamensis</i> Craib.	海拔 810~1240m; 生境: 低中山坡、林缘灌草丛中。	
312	景东山橙 <i>Melodinus khasianus</i> Hook. f.	海拔 1630~2390m; 生境: 季风林缘。	
313	长节珠 <i>Parameria laevigata</i> (Juss.) Moldenke	海拔 920~1450m; 生境: 低中山沟谷或低中山坡、密林中。	
314	羊角拗 <i>Strophanthus divaricatus</i> (Lour.) Hook. et Arn.	海拔 750~1120m; 生境: 沟边、林缘灌草丛中。	
315	倒吊笔 <i>Wrightia pubescens</i> R. Br.	海拔 850~1400m; 生境: 中山坡或低中山沟谷密林中。	
<b>萝藦科 Asclepiadaceae</b>			
316	古钩藤 <i>Cryptolepis buchananii</i> Roem. et Schult.	海拔 640~1350m; 生境: 低中山坡、林缘灌草丛中。	

南朗友好村寨发展计划

317	南山藤 <i>Dregea volubilis</i> (L. f.) Benth et Hook. f.	海拔 760~1150m; 生境: 疏林、林缘灌草丛中。	
318	大叶匙羹藤 <i>Gymnema tingens</i> Spreng.	海拔 850~1300m; 生境: 低中山沟谷密林、沟边。	
319	醉魂藤 <i>Heterostemma alatum</i> Wight	海拔 750~1140m; 生境: 低中山坡、疏林或阴湿沟谷边。	
320	澜沧球兰 <i>Hoya lantsangensis</i> Tsiang et P. T. Li	海拔 750~1600m; 生境: 山地林中。	附生灌木, 野生花卉云南特有
321	蓝叶藤 <i>Marsdenia tinctoria</i> R. Br.	海拔 880~1430m; 生境: 中山沟谷密林或疏林中。	草本,
322	翅果藤 <i>Myriopteron extersum</i> (Wright) K. Schum.	海拔 710~870m; 生境: 河边沙滩、林缘灌草丛中。	
茜草科 <i>Rubiaceae</i>			
323	爱地草 <i>Geophila herbacea</i> (Jacq.) K. Schum.	海拔 600~1100m; 生境: 村寨边至田边旷地。	草本, 药用
324	梗花粗叶木 <i>Lasianthus biermanni</i> King ex Hook. f.	海拔 1050~2250m; 生境: 低中山坡密林中。	灌木,
325	红毛玉叶金花 <i>Mussaenda hossei</i> Craib.	海拔 800~1350m; 生境: 低中山坡林缘灌草丛中。	
326	华腺萼木 <i>Mycetia sinensis</i> (Hemsl.) Craib.	海拔 600~1630m; 生境: 低中山沟谷密林、疏林中。	灌木, 中国特有
327	团花 <i>Neolamarckia cadamba</i> (Roxb.) Bosser.	海拔 600~920m; 生境: 低山沟谷次生林中。	
328	滇南蛇根草 <i>Ophiorrhiza austro-yunnanensis</i> Lo	海拔 780~1954m; 生境: 低中山沟谷密林、沟边疏林中。	草本, 药用云南特有
329	红汁蛇根草 <i>Ophiorrhiza succirubra</i> King et Hook.	海拔 950~1460m; 生境: 低中山坡密林中。	草本, 药用
330	绒毛鸡屎藤 <i>Paederia lanuginosa</i> Wall.	海拔 650~1100m; 生境: 低中山路边、林缘灌草丛中。	
331	滇南九节木 <i>Psychotria henryi</i> Levl.	海拔 720~2181m; 生境: 低山沟谷疏林、阴坡密林中。	灌木, 绿化云南特有
332	云南九节 <i>Psychotria yunnanensis</i> Hutch.	海拔 1150~2300m; 生境: 低中山沟谷密林中。	灌木, 绿化
333	裂果金花 <i>Schizomussaenda dehisces</i> (Craib.) Li	海拔 850~1350m; 生境: 低中林缘。	灌木, 药用
334	光钩藤 <i>Uncaria laevigata</i> Wal. ex G. Don.	海拔 850~1340m; 生境: 低中山林缘灌草丛中。	
335	白钩藤 <i>Uncaria sessilifructus</i> Roxb.	海拔 740~1360m; 生境: 低中山林缘灌草丛中。	
336	小花水锦树 <i>Wendlandia parviflora</i> W. C. Chen.	海拔 1050~1600m; 生境: 季风林中。	灌木, 蜜源云南特有
337	红皮水锦树 <i>Wendlandia tinctoria</i> (Roxb.) DC. ssp. <i>intermedia</i> How ex W. C. Chen	海拔 738~1550m; 生境: 低中山坡疏林。	灌木, 蜜源云南特有
四角果科 <i>Carlemanniaceae</i>			
338	四角果 <i>Carlemannia tetragona</i> Hook. f.	海拔 850~1350m; 生境: 低中山坡密林至沟边。	草本, 香料植物
339	蜘蛛花 <i>Silvianthus bracteatus</i> Hook. f.	海拔 750~1300m; 生境: 低中山沟谷密林中。	灌木,
忍冬科 <i>Caprifoliaceae</i>			
340	接骨草 <i>Sambucus chinensis</i> Lindl.	海拔 1000~2230m; 生境: 阴湿林中或沟边。	草本, 药用

南朗友好村寨发展计划

341	毛叶荚蒾 <i>Viburnum inopinotacum</i> Craib.	海拔 960~1510m; 生境: 低中山坡密林至次生林中。	灌木,蜜源
<b>菊科 Compositae</b>			
342	下田菊 <i>Adenostemma lavenia</i> (L.) O. Ktze	海拔 850~1970m; 生境: 路边、田边旷地、村寨边。	草本,
343	紫茎泽兰 <i>Ageratina adenophora</i> (Spreng.) R. M. King et H. Robinson	海拔 900~2520m; 生境: 路边、荒地、次生林。	草本,外来物种
344	藿香蓟 <i>Ageratum conyzoides</i> L.	海拔 600~1800m; 生境: 荒地或田边旷地。	草本,
345	家艾 <i>Artemisia argyrii</i> Levl.	海拔 750~1744m; 生境: 路边、草地或林缘灌草丛中。	草本,药用
346	西山蒿 <i>Artemisia montana</i> Pamp.	海拔 820~1650m; 生境: 低中山旷野。	草本,
347	多头蒿 <i>Artemisia pleiocephala</i> Pamp.	海拔 840~1600m; 生境: 低中山路边、草地。	草本,
348	小舌紫菀 <i>Aster albescens</i> (DC.) Hand. -Mazz.	海拔 1320~1650m; 生境: 田边旷地村寨边或路边。	草本,
349	婆婆针 <i>Bidens bipinnata</i> L.	海拔 650~1700m; 生境: 路边、田边旷地或村寨边。	草本,
350	鬼针草 <i>Bidens pilosa</i> L.	海拔 600~2290m; 生境: 路边、田边旷地或村寨边。	草本,药用
351	白花鬼针草 <i>Bidens pilosa</i> L. var. <i>radiata</i> Sch-Bip.	海拔 600~1650m; 生境: 路边、田边旷地或村寨边。	草本,药用
352	异芒菊 <i>Blainvillea acmella</i> (L.) Philipson.	海拔 700~1350m; 生境: 低中山坡旷野。	草本,
353	馥芳艾纳香 <i>Blumea aromatica</i> DC.	海拔 700~2000m; 生境: 路边、草地。	草本,药用
354	艾纳香 <i>Blumea balsamifera</i> (L.) DC.	海拔 800~1550m; 生境: 低中山坡次生林、疏林、路边或草地。	草本,香料植物
355	千头艾纳香 <i>Blumea lanceolaria</i> (Roxb.) Druce	海拔 1120~1640m; 生境: 阳坡疏林、草地、次生林中。	草本,香料植物
356	石胡荽 <i>Centipeda minima</i> (L.) A. Br. et Aschers.	海拔 650~1600m; 生境: 路边、草地、田边旷地或村寨边。	草本,
357	熊耳草 <i>Ageratum houstonianum</i> Miller	海拔 700~1500m; 生境: 田边旷地、草地或村寨边。	全草药用, 有清热解毒之效。观赏
358	小白酒草 <i>Conyza canadensis</i> (L.) Cronq.	海拔 980~2155m; 生境: 村寨边或田边旷地。	草本,
359	苏门白酒草 <i>Conyza sumatrensis</i> (Retz.) Walker.	海拔 850~1470m; 生境: 低中山坡路边、草地或田边旷地。	草本,
360	蓝花野茼蒿 <i>Crassocephalum rubens</i> (Jussieu ex Jacquin) S. Moore	海拔 510~1200m; 生境: 路边、草地。	草本,归化种
361	野茼蒿 <i>Crassocephalum crepidioides</i> (Benth.) S. Moore	海拔 700~1898m; 生境: 河边、沟谷田边旷地或村寨边。	草本,野生蔬菜
362	杯菊 <i>Cyathocline purpurea</i> (Buch-Ham. ex D. Don) O. Ktze	海拔 600~1350m; 生境: 低中山坡田边旷地。	草本,
363	鱼眼菊 <i>Dichrocephala auriculata</i> (Thunb.) Druce	海拔 800~1700m; 生境: 村寨边或田边旷地。	草本,全草入药
364	小鱼眼草 <i>Dichrocephala benthamii</i> C. B. Clarke	海拔 1100~2970m; 生境: 路边、草地。	草本,全草入药
365	菊叶鱼眼草 <i>Dichrocephala chrysanthemifolia</i> (Bl.) DC	海拔 640~1690m; 生境: 路边、林缘灌草丛中至田边旷地。	草本,全草入药
366	旱莲草 <i>Eclipta prostrata</i> L.	海拔 750~1400m; 生境: 低中山坡、田边旷地、水沟边。	草本,全草入药

南朗友好村寨发展计划

367	沼菊 <i>Enhydra fluetuans</i> Lour.	海拔 700~1500m; 生境: 河边沙滩或沟边。	草本,
368	飞机草 <i>Eupatorium odoratum</i> L.	海拔 600~1400m; 生境: 低中山荒地、次生林。	草本,外来入侵植物外来物种
369	辣子草 <i>Galinsoga parviflora</i> Cav.	海拔 750~1900m; 生境: 路边、草地。	草本,野生蔬菜
370	鼠麴草 <i>Gnaphalium affine</i> D. Don	海拔 650~2486m; 生境: 路边、草地。	草本,全草药用、有清热消炎、祛风寒、舒肺、止咳、调经的功效干花、全株可提取芳香油花序、嫩叶可作糯粳食用
371	木耳菜 <i>Gynura cusimbua</i> (D. Don) S. Moore	海拔 1400~2200m; 生境: 常绿阔叶林。	草本,
372	泥胡菜 <i>Hemistepta lyrata</i> Bunge	海拔 650~1300m; 生境: 路边、田边旷地。	草本,野生蔬菜
373	臭灵丹 <i>Laggera pterodonta</i> Benth.	海拔 850~1700m; 生境: 村寨边、田边旷地。	草本,药用
374	小舌菊 <i>Microglossa pyrifolia</i> (Lamk.) O. Ktze	海拔 650~1700m; 生境: 低中山坡、田边旷地或村寨边。	
375	白叶火草 <i>Senecio cappa</i> Buch-Ham ex D. Don	海拔 1000~1400m; 生境: 季风林中。	
376	稀签 <i>Siegesbeckia orientalis</i> L.	海拔 700~1700m; 生境: 路边、草地、田边旷地。	草本,药用
377	腺梗稀签 <i>Siegesbeckia pubescens</i> Makino	海拔 630~1650m; 生境: 村寨边、田边旷地。	
378	戴星草 <i>Sphaeranthus africanus</i> L.	海拔 660~1200m; 生境: 路边、田边旷地至村寨边。	草本,
379	美形金纽扣 <i>Spilanthes callimorpha</i> A. H. Moore	海拔 700~1350m; 生境: 阴湿沟谷边、路边。	
380	金腰箭 <i>Synedrella nodiflora</i> (L.) Gaertn.	海拔 750~1300m; 生境: 田边旷地、村寨边。	草本,
381	喜斑鸠菊 <i>Vernonia balanda</i> (Wall.) DC.	海拔 1020~1400m; 生境: 低中山坡次生林中。	灌木,
382	展枝斑鸠菊 <i>Vernonia extensa</i> DC.	海拔 1060~1500m; 生境: 季风林中或林缘灌草丛中。	
383	苍耳 <i>Xanthium sibiricum</i> Patr. ex Widder.	海拔 950~1400m; 生境: 田边旷地或村寨边。	
<b>报春花科 Primulaceae</b>			
384	聚花过路黄 <i>Lysimachia congestiflora</i> Hemsl.	海拔 1300~1993m; 生境: 阴湿林、路边、林缘灌草丛中。	草本,药用
385	长蕊珍珠菜 <i>Lysimachia lobelioides</i> Craib.	海拔 950~1600m; 生境: 低中山坡、阴湿林中或沟边。	草本,药用
<b>车前草科 Plantagiaceae</b>			
386	小车前 <i>Plantago erosa</i> L.	海拔 800~2250m; 生境: 路边、村寨边、田边旷地、草地。	草本,药用
<b>桔梗科 Campanulaceae</b>			
387	尖瓣花 <i>Sphenoclea zeylanica</i> Gaertn.	海拔 650~1100m; 生境: 水沟边或田边旷地。	草本,
<b>半边莲科 Lobeliaceae</b>			



南朗友好村寨发展计划

388	大将军 <i>Lobelia clavata</i> E. Wimm.	海拔 810~1918m; 生境: 阳坡疏林缘。	草本,药用
389	西南山梗菜 <i>Lobelia seguinii</i> Levl. et Van.	海拔 800~1750m; 生境: 路边、草地或次生林中。	草本,野生蔬菜中国特有
<b>紫草科 Boraginaceae</b>			
390	二叉破布木 <i>Cordia furcans</i> Johnst.	海拔 820~1350m; 生境: 路边、村寨边。	
391	倒提壶 <i>Cynoglossum amabile</i> Stapf et Dremm.	海拔 750~1700m; 生境: 路边、草地、田边旷地。	草本,药用
392	天芥菜 <i>Heliotropium indicum</i> L.	海拔 700~1250m; 生境: 低中山坡、田边旷地。	草本,全草药用
<b>茄科 Solanaceae</b>			
393	大齿红丝线 <i>Lycianthes macrodon</i> (Wallich ex Nees) Bitter	海拔 1250~1500m; 生境: 季风林、阴湿沟谷边。	草本,全草药用
394	刺天茄 <i>Solanum indicum</i> L.	海拔 600~1650m; 生境: 路边、田边旷地、村寨边。	
395	喀西茄 <i>Solanum khasianum</i> C. B. Clarke	海拔 600~2500m; 生境: 路边、灌丛。	
396	龙葵 <i>Solanum nigrum</i> L.	海拔 600~1650m; 生境: 路边、田边旷地、村寨边。	
397	水茄 <i>Solanum torvum</i> Sw.	海拔 600~1950m; 生境: 路边、田边旷地、村寨边。	
<b>旋花科 Convolvulaceae</b>			
398	心萼薯 <i>Aniseia biflora</i> (L.) Choisy	海拔 650~980m; 生境: 田边旷地、林缘灌草丛中。	
399	大叶银背藤 <i>Argyreia wallichii</i> Choisy	海拔 780~1360m; 生境: 低中山沟谷林缘。	
400	大花菟丝子 <i>Cuscuta reflexa</i> Roxb.	海拔 650~1600m; 生境: 路边、林缘灌草丛中或村寨边。	
401	美黄花薯 <i>Ipomoea caloxantha</i> Diels	海拔 650~1100m; 生境: 路边、草地、田边旷地。	
402	毛鱼黄草 <i>Merremia hirta</i> (L.) Merr.	海拔 830~1260m; 生境: 路边、村寨边或田边旷地。	
403	盒果藤 <i>Operculina turpethum</i> (L.) S. Manso	海拔 750~1100m; 生境: 河边沙滩、村寨边、林缘灌草丛中。	
404	搭棚藤 <i>Porana discifera</i> Schneid.	海拔 700~1450m; 生境: 路边、村寨边、田边旷地。	
405	飞蛾藤 <i>Porana racemosa</i> Roxb. var. <i>racemosa</i> .	海拔 1100~2000m; 生境: 林缘、疏林。	
<b>玄参科 Scrophulariaceae</b>			
406	虹眼 <i>Dopatrium junceum</i> (roxb.) Buch-Ham. ex Benth.	海拔 1000~1500m; 生境: 低中山坡草地或林缘灌草丛中。	草本,
407	紫苏草 <i>Limnophila aromatica</i> (Lam.) Merr.	海拔 600~970m; 生境: 低中山沟谷密林或阴湿沟谷边。	草本,
408	母草 <i>Lindernia crustacea</i> (L.) F-Muell.	海拔 800~1500m; 生境: 阴湿林、水沟边或田边旷地。	草本,
409	宽叶母草 <i>Lindernia numularifolia</i> (D. Don) Wettst	海拔 600~1450m; 生境: 阴湿沟谷边、河边沙滩或田边旷地。	草本,
410	旱田草 <i>Lindernia ruellioides</i> (Colsm.) Pennell	海拔 730~1500m; 生境: 路边或田边旷地。	草本,

南朗友好村寨发展计划

411	苦玄参 <i>Picria felterrae</i> Lour.	海拔 1510~2050m; 生境: 沟边草地。	草本,药用
412	野甘草 <i>Scoparia dulcis</i> L.	海拔 600~1300m; 生境: 村边、路边。	草本,甜味剂
413	光叶蝴蝶草 <i>Torenia glabra</i> Osbeck	海拔 850~2063m; 生境: 水沟边、路边或田边旷地。	草本,中国特有
414	水苦苣 <i>Veronica undulata</i> Wall.	海拔 600~1200m; 生境: 田边旷地、水边沼泽地或河边沙滩。	草本,
<b>狸藻科 Lentibulariaceae</b>			
415	折苞挖耳草 <i>Utricularia caerulea</i> L.	海拔 990~1450m; 生境: 水边沼泽地。	草本,
<b>苦苣苔科 Gesneriaceae</b>			
416	华丽芒毛苣苔 <i>Aeschynanthus superbus</i> C. B. Clarke	海拔 1100~1630m; 生境: 中山密林。	附生灌木,野生花卉
417	镇康长蒴苣苔 <i>Didymocarpus zhenkangensis</i> W. T. Wang	海拔 1420~1530m; 生境: 季风林中。	草本,云南特有
418	盾座苣苔 <i>Epithema carnosum</i> Benth.	海拔 780~1040m; 生境: 低中山沟谷密林、沟边。	草本,
<b>紫葳科 Bignoniaceae</b>			
419	西南猫尾树 <i>Dolichandrone stipulata</i> (Wall.) Benth. et Hook. f.	海拔 650~1000m; 生境: 低中山疏林。	
420	千张纸(木蝴蝶) <i>Oroxylum indicum</i> (L.) Benth. et Hook. f.	海拔 700~1250m; 生境: 低中山疏林。	
421	翅叶木 <i>Pauldopia ghorta</i> (Buch-Han. ex G. Don) Steenis	海拔 600~1750m; 生境: 村庄、公路附近。	
<b>爵床科 Acanthaceae</b>			
422	刺苞老鼠筋 <i>Acanthus leucostachyus</i> Wall. ex Nees	海拔 700~1000m; 生境: 低中山沟谷密林。	灌木,
423	尖药花 <i>Aechmanthera tomentosa</i> Nees	海拔 650~1050m; 生境: 低中山沟谷密林。	草本,
424	白接骨 <i>Asystasiella neesiana</i> (Wall.) Lindau	海拔 630~2024m; 生境: 沟谷林缘。	草本,叶、根状茎入药止血
425	板蓝 <i>Baphicacanthus cusia</i> (Nees) Bremek.	海拔 800~1400m; 生境: 村寨边。	草本,根、叶入药
426	林生色萼花 <i>Chroesthes silvicola</i> (W. W. Sm.) E. Hossain	海拔 1250~1600m; 生境: 季风林中。	草本,花形优美、园林绿化、观赏
427	鱗冠花 <i>Cystacanthus paniculatus</i> T. Anders.	海拔 630~850m; 生境: 低山沟谷密林、林缘灌草丛中。	草本,
428	聚花金足草 <i>Goldfussia glomerata</i> Nees	海拔 700~1050m; 生境: 低中山沟谷密林。	草本,全草入药
429	三花枪刀药 <i>Hypoestes triflora</i> Roem. et Schult	海拔 750~1600m; 生境: 低中山坡、阴湿林中或林缘灌草丛中。	草本,全草入药
430	鳞花草 <i>Lepidagathis fasciculata</i> (Retz.) Nees	海拔 820~1200m; 生境: 低中山坡、林缘灌草丛中。	草本,
431	野靛棵 <i>Mananthes patentiflora</i> (Hemsl.) Bremek	海拔 700~2240m; 生境: 低中山沟谷林缘灌草丛中。	草本,云南特有
432	蛇根叶 <i>Ophiorrhizophyllum macrobotryum</i> Kurz	海拔 630~950m; 生境: 低山沟谷密林。	草本,药用
433	肾苞草 <i>Phaulopsis oppositifolia</i> (J. C. Wendl.) Lindau	海拔 700~1600m; 生境: 路边、村寨边。	草本,

南朗友好村寨发展计划

434	火焰花 <i>Phlogacanthus curviflorus</i> (Wall) Nees	海拔 630~1000m; 生境: 低山沟谷密林、沟边。	灌木,
435	灰背叉柱花 <i>Staurogyne hypoleuca</i> R. Ben.	海拔 1240~1600m; 生境: 季风林。	草本,
436	红花山牵牛 <i>Thunbergia coccinea</i> Wall.	海拔 1160~2250m; 生境: 中山沟谷密林。	
<b>马鞭草科 Verbenaceae</b>			
437	乔木紫珠 <i>Callicarpa arborea</i> Roxb.	海拔 600~1500m; 生境: 低中山坡次生林。	
438	紫珠 <i>Callicarpa bodinieri</i> Levl.	海拔 750~1963m; 生境: 路边、沟边、林缘灌草丛中。	灌木,全株入药中国特有
439	长叶紫珠 <i>Callicarpa longifolia</i> Lamk.	海拔 700~1986m; 生境: 沟边、林缘灌草丛中。	灌木,
440	锥花蕨 <i>Caryopteris paniculata</i> C. B. Clarke	海拔 800~1475m; 生境: 低中山坡疏林。	灌木,药用
441	腺茉莉 <i>Clerodendrum colebrookianum</i> Walp.	海拔 750~1040m; 生境: 低中山坡疏林或沟边。	灌木,
442	大青根 <i>Clerodendrum cyrtophyllum</i> Turcz.	海拔 600~1500m; 生境: 路边、田边旷地、村寨边。	灌木,药用中国特有
443	臭茉莉 <i>Clerodendrum philippinum</i> Schauer var. <i>simplex</i> Moldenke	海拔 600~1200m; 生境: 低中山坡疏林、路边、次生林中。	灌木,根、叶、花入药中国特有
444	过江藤 <i>Phyla nodiflora</i> (L.) Greene	海拔 700~1200m; 生境: 路边、沟边、河边沙滩。	
445	马鞭草 <i>Verbena officinalis</i> L.	海拔 600~1744m; 生境: 村寨边、田边旷地、草地。	草本,药用
446	薄姜木 <i>Vitex quinata</i> (Lour.) Will.	海拔 850~1100m; 生境: 低山密林。	
<b>六苞藤科 Symphoremataceae</b>			
447	绒苞藤 <i>Congea tomentosa</i> Roxb.	海拔 720~1250m; 生境: 低中山沟谷密林、林缘灌草丛中。	
<b>唇形科 Labiatae</b>			
448	尖头花 <i>Acrocephalus indicus</i> (Burm. f.) O. Ktze	海拔 640~1500m; 生境: 低中山林缘灌草丛中。	草本,全草药用
449	大籽筋骨草 <i>Ajuга macrosperma</i> Wall. ex Benth.	海拔 700~1260m; 生境: 低中山沟谷密林、沟边。	草本,全草药用
450	葡萄风轮菜 <i>Clinopodium repens</i> (Buch-Ham. ex D. Don) Wall ex Benth	海拔 880~2486m; 生境: 路边、田边旷地、草地。	草本,全草药用
451	毛茎水蜡烛 <i>Dysophylla cruciata</i> Benth.	海拔 1280~1400m; 生境: 水边沼泽地。	草本,
452	四方蒿 <i>Elsholtzia blanda</i> (Benth.) Benth.	海拔 950~1700m; 生境: 荒坡、荒地。	草本,药用
453	野拔子 <i>Elsholtzia rugulosa</i> Hemsl.	海拔 840~2300m; 生境: 荒坡、荒地。	草本,药用、饮料中国特有
454	白香薷 <i>Elsholtzia winitiana</i> Craib.	海拔 730~1100m; 生境: 低山平坝路边、草地或林缘灌草丛中。	草本,药用
455	广防风 <i>Epimeredi indica</i> (L.) Rothm.	海拔 800~1470m; 生境: 路边、沟边或林缘灌草丛中。	草本,药用
456	木樨花 <i>Gomphostemma arbusculum</i> C. Y. Wu	海拔 1000~2273m; 生境: 密林或阴湿沟谷边。	灌木,云南特有
457	抽葶锥花 <i>Gomphostemma pedunculatum</i> Benth. ex Hook. f.	海拔 760~1150m; 生境: 季风林。	草本,

南朗友好村寨发展计划

458	水珍珠菜 <i>Pogostemon auricularis</i> (L.) Hassk.	海拔 890~1400m; 生境: 低中山坡、沟边或阴湿林中。	草本,全草入药
459	宽叶长柱刺蕊草 <i>Pogostemon griffithii</i> Prain var. <i>latifolius</i> C. Y. Wu et Y. C. Huang	海拔 1000~1450m; 生境: 低中山坡、路边或林缘灌草丛中。	草本,云南特有
460	牛尾草 <i>Rabdosia ternifolia</i> (D. Don) Hara	海拔 1380~1600m; 生境: 路边、疏林或次生林中。	草本,药用
461	荔枝草 <i>Salvia plebeia</i> R. Br.	海拔 820~1600m; 生境: 路边、田边旷地、草地或村寨边。	草本,全草入药
462	血见愁 <i>Teucrium viscidum</i> Bl.	海拔 700~1650m; 生境: 林缘灌草丛中。	草本,全草入药
<b>花蒴科 Butomaceae</b>			
463	黄花蒴 <i>Limnocharis fulva</i> (L.) Buch.	海拔 750~1100m; 生境: 低山平坝、水边沼泽地。	草本,
<b>泽泻科 Alismataceae</b>			
464	冠果草 <i>Sagittaria guyanensis</i> H. B. K. ssp. <i>lappula</i> (D. Don) Bojin	海拔 950~1300m; 生境: 水田或水边沼泽地。	草本,药用
<b>眼子菜科 Potamogetonaceae</b>			
465	南方眼子菜 <i>Potamogeton octandrus</i> Pair. var. <i>miduhikimo</i> (Makino) Hara	海拔 800~1300m; 生境: 水沟边、水田或水边沼泽地。	草本,
<b>鸭跖草科 Commelinaceae</b>			
466	尖果穿鞘花 <i>Amischatolype hookeri</i> (Hassk.) H. Hara	海拔 780~2052m; 生境: 低中山沟谷密林。	草本,
467	竹节草 <i>Commelina diffusa</i> Burm. f.	海拔 900~1200m; 生境: 阴湿沟谷边。	草本,
468	四孔草 <i>Cyanotis oristata</i> (L.) D. Don	海拔 750~1300m; 生境: 低中山坡、田边旷地或沟边。	草本,
469	裸花水竹叶 <i>Murdannia nudiflora</i> (L.) Brenan	海拔 800~1300m; 生境: 低中山沟谷或沟边、草地。	草本,
470	粗柄杜若 <i>Pollia hasskarlii</i> R. S. Rao	海拔 750~1257m; 生境: 低中山沟谷密林或林缘灌草丛中。	草本,
<b>黄谷精科(黄眼草科) Xyridaceae</b>			
471	少花黄眼草 <i>Xyris pauciflora</i> Willd.	海拔 850~1350m; 生境: 沟边潮湿处。	草本,全草入药
<b>芭蕉科 Musaceae</b>			
472	象腿蕉 <i>Ensete glaucum</i> (Roxb.) Cheesm.	海拔 800~1200m; 生境: 村寨边。	草本,饲料植物
473	阿加蕉 <i>Musa acuminata</i> Colla	海拔 1050~1200m; 生境: 沟谷林缘。	草本,野菜、饲料
474	阿宽蕉 <i>Musa itinerans</i> Cheesm.	海拔 800~1300m; 生境: 低中山沟谷或阴湿沟谷边。	草本,野菜、饲料
475	野芭蕉 <i>Musa wilsonii</i> Tutch.	海拔 650~2250m; 生境: 湿润沟谷林缘、荒地。	草本,野菜、饲料
<b>姜科 Zingiberaceae</b>			
476	云南草蔻 <i>Alpinia blepharocalyx</i> K. Schum.	海拔 720~2015m; 生境: 低中山沟谷密林或疏林。	草本,药用
477	黑果山姜 <i>Alpinia nigra</i> (Gaertn.) Burt	海拔 690~1650m; 生境: 季风林。	草本,药用

南朗友好村寨发展计划

478	宽唇山姜 <i>Alpinia platytilus</i> K. Schumann	海拔 1100~1450m; 生境: 季风林中或林缘灌丛中。	草本,药用云南特有
479	艳山姜 <i>Alpinia zerumbet</i> (Pers.) Burt. et Smith	海拔 810~1260m; 生境: 低中山坡密林或阴湿沟谷边。	草本,观赏、药用、原料
480	银叶砂仁 <i>Amomum sericeum</i> Roxb.	海拔 820~1100m; 生境: 低中山沟谷密林。	草本,药用
481	闭鞘姜 <i>Costus speciosus</i> (Koen.) Smith	海拔 750~1650m; 生境: 低中山林缘或疏林。	草本,药用
482	舞花姜 <i>Globba racemosa</i> Smith	海拔 860~1450m; 生境: 低中山坡阴湿林中。	草本,药用
483	红姜花 <i>Hedychium coccineum</i> Buch. -Ham.	海拔 900~1600m; 生境: 低中山坡或中山沟谷疏林。	草本,药用
<b>竹芋科 Marantaceae</b>			
484	柃叶 <i>Phrynium capitatum</i> Willd.	海拔 600~1400m; 生境: 低中山沟谷密林、阴湿林中。	草本,药用
485	尖苞柃叶 <i>Phrynium placentarium</i> (Lour.) Merr.	海拔 610~950m; 生境: 密林或沟边、林缘灌丛中。	草本,
<b>百合科 Liliaceae</b>			
486	山菅兰 <i>Dianella ensifolia</i> (Lam.) DC.	海拔 738~2166m; 生境: 季风林。	草本,药用
487	禾叶山麦冬 <i>Liriope graminifolia</i> (L.) Baker	海拔 730~1400m; 生境: 低中山密林、石块缝隙中。	草本,药用
488	长茎沿阶草 <i>Ophiopogon chingii</i> Wang et Tang	海拔 810~1500m; 生境: 低中山坡密林至沟边。	草本,绿化中国特有
489	葡萄球子草 <i>Peliosanthes sinica</i> Wang et Tang	海拔 850~1500m; 生境: 低中山坡、阴湿林中。	草本,中国特有
490	滇黄精 <i>Polygonatum kingianum</i> Coll. et Hemsl.	海拔 930~2273m; 生境: 湿润林下。	附生草本,药用
491	吉祥草 <i>Reineckea carnea</i> (Andr.) Kunth	海拔 2260~2600m; 生境: 中湿林。	草本,药用
<b>假叶树科 Ruscaceae</b>			
492	滇南天门冬 <i>Asparagus subacandens</i> Wang et S. C. Chen	海拔 625~2066m; 生境: 低中山坡密林或疏林。	草本,药用云南特有
<b>雨久花科 Pontederiaceae</b>			
493	箭叶雨久花 <i>Monochoria hastata</i> (L.) Solms	海拔 900~1400m; 生境: 水田或水边沼泽地。	
<b>菝葜科 Smilacaceae</b>			
494	多蕊肖菝葜 <i>Heterosmilax polyandra</i> Gagn.	海拔 820~2066m; 生境: 低中山坡密林或。	
495	园锥菝葜 <i>Smilax bracteata</i> C. Presl	海拔 1070~1530m; 生境: 路边、疏林、次生林中。	草质藤本,
496	抱茎菝葜 <i>Smilax ocreata</i> A. DC.	海拔 710~1330m; 生境: 低中山沟谷林缘或次生林。	草质藤本,根茎药用
497	穿鞘菝葜 <i>Smilax perfoliata</i> Lour.	海拔 650~2066m; 生境: 低中山沟谷林缘或次生林。	
<b>天南星科 Araceae</b>			
498	越南万年青 <i>Aglaonema tenuipes</i> Engl.	海拔 850~1120m	草本,药用

南朗友好村寨发展计划

499	磨芋 <i>Amorphophallus rivieri</i> Durieu	海拔 1972~2066m; 生境: 低中山坡、阴湿沟谷边或阴湿林中。	草本, 食用、药用
500	滇南星 <i>Arisaema austro-yunnanense</i> H. Li	海拔 620~840m; 生境: 低山密林。	草本, 药用云南特有
501	麒麟叶 <i>Epipremnum pinnatum</i> (L.) Engl.	海拔 600~2025m; 生境: 低中山沟谷密林。	附生藤本, 观赏、药用
502	曲苞芋 <i>Gonatanthus pumilus</i> (D. Don) Engl. et Krause	海拔 970~1400m; 生境: 常绿阔叶林。	附生草本,
503	螳螂跌打 <i>Pothos scandens</i> L.	海拔 860~1180m; 生境: 低中山坡、密林。	附生藤本, 药用
504	上树蜈蚣 <i>Rhaphidophora lancifolia</i> Schott	海拔 510~2000m; 生境: 低中山沟谷密林中。	附生藤本, 绿化藤蔓
<b>鸢尾科 Itidaceae</b>			
505	西南鸢尾 <i>Iris bulleyana</i> Dykes	海拔 2300~2428m; 生境: 山顶草地。	草本, 野生花卉中国特有
<b>百部科 Stemonaceae</b>			
506	大百部 <i>Stemona tuberosa</i> Lour.	海拔 790~2050m; 生境: 低中山坡疏林、次生林中。	
<b>薯芋科 Dioscoreaceae</b>			
507	参薯 <i>Dioscorea alata</i> L.	海拔 738~1560m; 生境: 中低山疏林、林缘灌草丛中。	
508	黄独 <i>Dioscorea bulbifera</i> L.	海拔 650~2100m; 生境: 低山平坝疏林缘。	
509	滇薯 <i>Dioscorea decipiens</i> H. f. var. <i>glabrescens</i> C. T. Ting et M. C. Chang	海拔 1150~1460m; 生境: 低中山坡路边、林缘灌草丛中。	
510	多毛叶薯蓣 <i>Dioscorea decipiens</i> Hook. f.	海拔 1050~1540m; 生境: 中山次生林中、路边、林缘灌草丛中。	
511	黄果薯蓣 <i>Dioscorea garrettii</i> Craib.	海拔 840~1350m; 生境: 低中山坡疏林、草地。	
512	光叶薯蓣 <i>Dioscorea glabra</i> Roxb.	海拔 680~1030m; 生境: 路边、林缘灌草丛中。	
<b>棕榈科 Palmae</b>			
513	双籽棕 <i>Arenga caudata</i> (Lour.) H. E. Moore	海拔 760~1400m; 生境: 低中山沟谷密林。	灌木, 园林绿化
514	高地钩叶藤 <i>Plectocomia himalayana</i> Griff.	海拔 1160~1301m; 生境: 中山阴坡或中山沟谷密林。	
515	瓦里棕 <i>Wallichia chinensis</i> Burret	海拔 1050~1711m; 生境: 中山沟谷林、路边疏林。	灌木, 园林绿化
<b>露兜树科 Pandanaceae</b>			
516	分叉露兜树 <i>Pandanus furcatus</i> Roxb.	海拔 600~1609m; 生境: 低中山密林。	灌木, 园林绿化
<b>仙茅科 Hypoxidaceae</b>			
517	大叶仙茅 <i>Curculigo capitulata</i> (Lour.) O. Kuntze	海拔 600~1615m; 生境: 低中山沟谷密林。	草本, 药用
518	仙茅 <i>Curculigo orchioides</i> Gaertn.	海拔 1033~2441m; 生境: 常绿阔叶林。	草本, 药用
<b>箭根薯科 Taccaceae</b>			

南朗友好村寨发展计划

519	箭根薯 <i>Tacca chantrieri</i> Andre	海拔 600~1250m; 生境: 低山沟谷密林。	草本,药用
<b>兰科 Orchidaceae</b>			
520	多花脆兰 <i>Acampe rigida</i> (Buch. -Ham. ex J. E. Smith) P. F. Hunt	海拔 960~1300m; 生境: 低中山沟谷密林。	附生草本,野生花卉
521	钩梗石豆兰 <i>Bulbophyllum nigrescens</i> Rolfe	海拔 1010~2052m; 生境: 低中山坡、阳坡疏林。	附生草本,
522	麦穗石豆兰 <i>Bulbophyllum orientale</i> Seidenf.	海拔 850~1658m; 生境: 低中山沟谷密林。	附生草本,
523	车前虾脊兰 <i>Calanthe plantaginea</i> Lindl	海拔 810~1050m; 生境: 低山沟谷密林。	草本,绿化
524	大序隔距兰 <i>Cleisostoma paniculatum</i> (Ker-Gawl.) Garay	海拔 750~1420m; 生境: 低中山坡疏林或密林。	附生草本,
525	管花兰 <i>Corymborkis veratrifolia</i> (Reinw.) Bl.	海拔 720~1000m; 生境: 低中山沟谷密林。	草本,观赏
526	硬叶兰 <i>Cymbidium bicolor</i> Lindl.	海拔 600~850m; 生境: 低山平坝或低山沟谷疏林。	附生草本,观赏
527	玫瑰石斛 <i>Dendrobium crepidatum</i> Lindl. ex Paxt.	海拔 860~1320m; 生境: 低中山沟谷疏林。	附生草本,绿化
528	晶帽石斛 <i>Dendrobium crystallinum</i> Rchb. f.	海拔 540~1800m; 生境: 湿润常绿阔叶林。	附生草本,野生花卉
529	密花石斛 <i>Dendrobium densiflorum</i> Lindl. ex Wall.	海拔 740~1450m; 生境: 低中山沟谷密林或疏林。	附生草本,野生花卉
530	齿瓣石斛 <i>Dendrobium devonianum</i> Paxt.	海拔 1310~1570m; 生境: 中山疏林。	附生草本,观赏
531	流苏石斛 <i>Dendrobium fimbriatum</i> Hook.	海拔 670~1423m; 生境: 低中山坡或低中山沟谷密林。	附生草本,药用
532	聚石斛 <i>Dendrobium jenkinsii</i> Wall. ex Lindl.	海拔 870~1410m; 生境: 阴坡疏林。	附生草本,野生花卉
533	石斛 <i>Dendrobium nobile</i> Lindl.	海拔 740~1350m; 生境: 低中山沟谷密林。	附生草本,药用
534	葡茎毛兰 <i>Eria clausa</i> King et Pantl.	海拔 1020~1450m; 生境: 低中山沟谷密林。	附生草本,
535	盆距兰 <i>Gastrochilus calceolaris</i> D. Don	海拔 1220~1500m; 生境: 湿润常绿阔叶林。	附生草本,观赏
536	镰翅羊耳蒜 <i>Liparis bootanensis</i> Griff.	海拔 880~2600m; 生境: 低中山沟谷密林。	附生草本,药用
537	长瓣钗子股 <i>Luisia filiformis</i> Hook. f.	海拔 760~1230m; 生境: 低中山沟谷密林或疏林。	附生草本,观赏
538	鸢尾兰 <i>Oberonia iridiflora</i> (Roxb.) Lindl.	海拔 840~1370m; 生境: 低中山沟谷疏林。	附生草本,药用
539	条裂鸢尾兰 <i>Oberonia jenkinsiana</i> (Rchb. f.) Griff. ex Lindl.	海拔 1450~1680m; 生境: 湿润、中山密林。	附生草本,观赏
540	狭叶耳唇兰 <i>Otochilus fuscus</i> Lindl.	海拔 870~2448m; 生境: 季雨林、中湿林。	附生草本,
541	二色大苞兰 <i>Sunipia bicolor</i> Lindl.	海拔 1330~2800m; 生境: 中山沟谷密林。	附生草本,
542	狭叶带唇兰 <i>Tainia angustifolia</i> (Lindl.) Benth. et Hook. f.	海拔 1150~1500m; 生境: 低中山坡疏林。	草本,
<b>灯心草科 Juncaceae</b>			
543	星花灯心草 <i>Juncus diastrophanthus</i> Buchen.	海拔 2012~2428m; 生境: 湿润沟边林下。	草本,药用

南朗友好村寨发展计划

544	野灯心草 <i>Juncus setchuensis</i> Buchen. ex Diels	海拔 650~1120m; 生境: 水田、水边沼泽地。	草本, 编织
<b>莎草科 Cyperaceae</b>			
545	球柱草 <i>Bulbostylis barbata</i> (Rottb.) Kunth	海拔 590~1300m; 生境: 低山河边、水边沼泽地。	草本, 药用
546	浆果薹草 <i>Carex baccans</i> Nees	海拔 970~2151m; 生境: 季风林缘。	草本,
547	疏穗莎草 <i>Cyperus distans</i> L. f.	海拔 860~1420m; 生境: 低中山坡路边、草地。	草本,
548	具芒碎米莎草 <i>Cyperus microiria</i> Steud.	海拔 670~1510m; 生境: 低山平坝、田边旷地。	草本,
549	毛轴莎草 <i>Cyperus pilosus</i> Vahl	海拔 1060~2776m; 生境: 低中山坡季风林缘灌草丛中。	草本,
550	三面秆荸荠 <i>Eleocharis trilateralis</i> Tang et Wang	海拔 740~1350m; 生境: 水边沼泽地、沟边。	草本,
551	西南飘拂草 <i>Fimbristylis thomsonii</i> Bocklr.	海拔 900~1580m; 生境: 低中山坡水边草地。	草本,
552	割鸡芒 <i>Hypolytrum latifolium</i> L. C. Rich.	海拔 760~1190m; 生境: 低中山坡水边草地。	草本,
553	冠鳞水蜈蚣 <i>Kyllinga squamulata</i> Thonn. ex Vahl	海拔 720~1535m; 生境: 低山平坝、沟边或河边沙滩。	草本,
554	银穗湖爪草 <i>Lipocarpha chinensis</i> (Osbeck) Kern	海拔 720~1300m; 生境: 低山平坝、水田、沟边或水边沼泽地。	草本,
555	砖子苗 <i>Mariscus sumatrensis</i> (Retz.) J. Raynal	海拔 1033~2153m; 生境: 低中山草地或田边旷地。	草本, 根茎药用
556	猪毛草 <i>Scirpus wallichii</i> Nees	海拔 1020~1400m; 生境: 水田、沟边或水边沼泽地。	草本,
557	华珍珠茅 <i>Scleria chinensis</i> Kunth	海拔 880~1570m; 生境: 低中山坡疏林至林缘灌草丛中。	草本,
558	黑鳞珍珠茅 <i>Scleria hookeriana</i> Boeck.	海拔 650~2560m; 生境: 低中山河谷疏林或阴湿沟谷边。	草本,
559	陆生珍珠茅 <i>Scleria terrestris</i> (L.) Fass.	海拔 840~1660m; 生境: 低中山坡密林、疏林或路边、草地。	草本,
<b>禾本科 Gramiaceae</b>			
<b>竹亚科</b>			
560	野龙竹 <i>Dendrocalamus semiscandens</i> Hsueh et D. Z. Li	海拔 620~1500m; 生境: 低中山沟谷林缘。	
561	梨藤竹 <i>Melocalamus compactiflorus</i> (Kurz) Bentham	海拔 1076~1580m; 生境: 沟谷林缘。	
562	泡竹 <i>Pseudostachyum polymorphum</i> Munro	海拔 700~1500m; 生境: 低中山沟谷密林或阴湿沟谷边。	灌木, 用材
<b>禾亚科</b>			
563	密序野古草 <i>Arundinella bengalensis</i> (Spreng.) Druce	海拔 760~1440m; 生境: 低中山坡疏林、次生林、草地。	草本, 牧草
564	芦竹 <i>Arundo donax</i> L.	海拔 600~1350m; 生境: 河边沙滩或水边沼泽地。	灌木, 牧草
565	竹节草 <i>Chrysopogon aciculatus</i> (Retz.) Trin.	海拔 640~1700m; 生境: 田边旷地、路边、村寨边。	草本, 药用
566	弓果黍 <i>Cyrtococcum patens</i> (L.) A. Camus	海拔 738~1965m; 生境: 低中山坡疏林、次生林、草地。	草本, 牧草



南朗友好村寨发展计划

567	升马唐 <i>Digitaria ciliaris</i> (Retz.) Koel.	海拔 820~1640m; 生境: 低中山坡、沟边、草地。	草本,牧草
568	止血马唐 <i>Digitaria ischaemum</i> (Schreb.) Schreb. ex Muehl.	海拔 750~1680m; 生境: 低中山坡、路边、沟边。	草本,牧草
569	长花马唐 <i>Digitaria longiflora</i> (Retz.) Pers.	海拔 930~1550m; 生境: 低中山坡、路边、村寨边、草地。	草本,牧草
570	蟋蟀草 <i>Eleusine indica</i> (L.) Gaertn.	海拔 700~1700m; 生境: 低中山坡、田边旷地、村寨边。	草本,牧草
571	牛虱草 <i>Eragrostis unioides</i> (Retz.) Nees ex Steud.	海拔 640~1600m; 生境: 低中山村寨边、田边旷地。	草本,牧草
572	蜈蚣草 <i>Eremochloa ciliaris</i> (L.) Merr.	海拔 810~1440m; 生境: 低中山坡林缘灌丛中。	草本,牧草
573	马陆草 <i>Eremochloa zeylanica</i> Hack.	海拔 780~1620m; 生境: 疏林、次生林。	草本,牧草、造纸
574	蔗茅 <i>Erianthus rufipilus</i> (Steud.) Griseb.	海拔 700~1200m; 生境: 河边沙滩、路边、草地、沟边。	草本,
575	高野黍 <i>Eriochloa procerata</i> (Retz.) C. E. Hubb.	海拔 670~1120m; 生境: 田边旷地、路边、沟边。	草本,牧草
576	球穗草 <i>Hackelochloa grannlaris</i> (L.) Kuntze	海拔 660~1370m; 生境: 低山平坝、河边沙滩、草地。	草本,牧草、药用、造纸
577	白茅 <i>Imperata cylindrica</i> (L.) Beauv.	海拔 650~1670m; 生境: 低中山坡旷地、草地。	草本,药用
578	白花柳叶箬 <i>Isachne albens</i> Trin.	海拔 630~1700m; 生境: 低山平坝、路边、沟边或田边旷地。	草本,牧草
579	有芒鸭嘴草 <i>Ischaemum aristatum</i> L.	海拔 720~1500m; 生境: 低中山坡、路边或田边旷地。	草本,牧草
580	淡竹叶 <i>Lophatherum gracile</i> Brongn.	海拔 640~1680m; 生境: 低中山坡、路边、田边旷地或草地。	草本,叶、根入药
581	柔枝莠竹 <i>Microstegium vimineum</i> (Trin.) A. Camus	海拔 1350~1710m; 生境: 中山疏林、次生林、路边、草地。	草本,牧草
582	竹叶草 <i>Oplismenus compositus</i> (L.) P. Beauv.	海拔 740~1820m; 生境: 低中山坡、沟边、疏林、次生林中。	草本,牧草、造纸
583	中间型竹叶草 <i>Oplismenus compositus</i> (L.) P. Beauv. var. <i>intermedius</i> (Honda) Ohwi	海拔 1170~1560m; 生境: 中山疏林灌丛中、路边、草地。	草本,牧草
584	心叶黍 <i>Panicum notatum</i> Retz.	海拔 660~1510m; 生境: 路边、沟边、草地或田边旷地。	草本,牧草
585	水生黍 <i>Panicum paludosum</i> Roxb.	海拔 640~1350m; 生境: 河边沙滩、水边沼泽地。	草本,牧草
586	类雀稗 <i>Paspalidium flavidium</i> (Retz.) A. Camus	海拔 680~1150m; 生境: 低山平坝、沟边、草地。	草本,牧草
587	笔草 <i>Pseudechinolaena contortum</i> (Brongn.) A. Camus	海拔 960~1360m; 生境: 路边、疏林或干燥荒坡、荒地。	草本,牧草中国特有
588	钩毛草 <i>Pseudechinolaena polystachya</i> (H. B. K.) Stapf	海拔 720~1280m; 生境: 低中山坡疏林或路边灌丛中。	草本,牧草
589	斑茅 <i>Saccharum arundinaceum</i> Retz.	海拔 650~1510m; 生境: 低中山坡灌草或干燥荒坡。	草本,牧草
590	甜根子草 <i>Saccharum spontaneum</i> L.	海拔 600~1970m; 生境: 河边沙滩、沟边。	草本,保水固土
591	囊颖草 <i>Sacciolepis indica</i> (L.) A. Camus	海拔 960~1380m; 生境: 路边、水田、沟边、草地。	草本,牧草
592	狗尾草 <i>Setaria viridis</i> (L.) P. Beauv.	海拔 680~1700m; 生境: 低中山坡、田边旷地、沟边、草地。	草本,牧草
593	鼠尾粟 <i>Sporobolus fertilis</i> (Steud.) W. D. Clayton	海拔 1020~1450m; 生境: 路边、沟边、草地。	草本,牧草

南朗友好村寨发展计划

594	棕叶芦 <i>Thysanolaena maxima</i> (Roxb.) O. Ktze	海拔 600~2100m; 生境: 低中山坡、林缘灌草丛中或草地。	草本,叶供包粽子、编织
-----	--	-----------------------------------	-------------

