

# Empoderando a las mujeres en la conservación

PRODUCTO DE CONOCIMIENTO

MÓDULOS DE CAPACITACIÓN



**CRITICAL ECOSYSTEM**  
PARTNERSHIP FUND



A woman in a green patterned top stands at the front of a room, smiling and holding a green folder. She is addressing a group of women seated on the floor. Behind her are several large sheets of paper with diagrams and text pinned to the wall. The room has a wooden floor and a doorway in the background.

# Empoderando a las mujeres en la conservación

## Acerca

Este producto de conocimiento se basa en las experiencias, ideas, y lecciones aprendidas de los beneficiarios del CEPF en el Hotspot Indo-Birmania, así como en las buenas prácticas generales para la transversalización de género en proyectos de conservación. Su objetivo es proporcionar información útil y pautas para apoyar a las mujeres en la conservación. *Material licenciado bajo [CC BY-NC 4.0](https://creativecommons.org/licenses/by-nc/4.0/)*

Financiado como parte de la serie de recursos de aprendizaje "Construyendo sobre el éxito" del CEPF, cuyo objetivo es promover prácticas de conservación eficaces en todo el planeta.

## Cómo utilizar

Se trata de una guía de capacitación con 3 módulos que puede ser autoguiada o impartida por un profesional de capacitación a un grupo, incluye más detalle en el archivo de apuntes de capacitación.

Para obtener información más detallada sobre cualquier de los temas cubiertos, hay varias referencias útiles disponibles que se encuentran en el Anexo (Aprendizaje Adicional).



El CEPF es una iniciativa conjunta de l'Agence Française de Développement, Conservation International, la Unión Europea, el Fondo Mundial para el Medio Ambiente, el Gobierno de Japón, y el Banco Mundial.



# Módulos

## Módulo 1

---

Por qué el género es importante en la conservación

## Módulo 2

---

Marco de empoderar a las mujeres en conservación

## Módulo 3

---

Formas de pensar y trabajar

## Anexo

---

Aprendizaje Adicional:  
Recursos útiles



Módulo 1

# Por qué el género es importante en la conservación

Mujeres de un pueblo que muestran a un equipo de investigación cómo clasifican la pesca capturada, Myanmar. © TSWhitty



Ya que la conservación es importante para el bienestar de las mujeres y sus familias, **las mujeres:**



Pueden ser defensoras poderosas y motivadas de la conservación.



Pueden informar a los esfuerzos de conservación sobre cómo sus comunidades dependen de recursos naturales.



Deben tener derecho a participar en las decisiones que afecten a los recursos de los que dependen.





Su dependencia de los recursos naturales



La experiencia y el conocimiento de las mujeres



Los derechos de la mujer son derechos humanos

**3 RAZONES** POR LAS CUALES  
LAS MUJERES DEBERÍAN  
PARTICIPAR EN LA  
CONSERVACIÓN





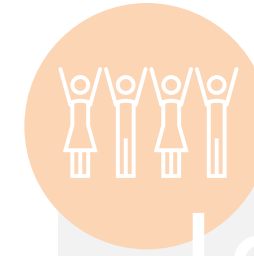
## Su dependencia de los recursos naturales

Las amenazas a los recursos naturales pueden afectar negativamente a las comunidades que dependen de ellos.

Esto incluye a las mujeres, así como a los hogares que frecuentemente ellas administran.



La experiencia y el conocimiento de las mujeres



Los derechos de la mujer son derechos humanos

Estos impactos pueden variar entre hombres y mujeres según los roles de género, por lo que es importante comprender cómo las mujeres y sus familias usan y dependen de los recursos naturales.

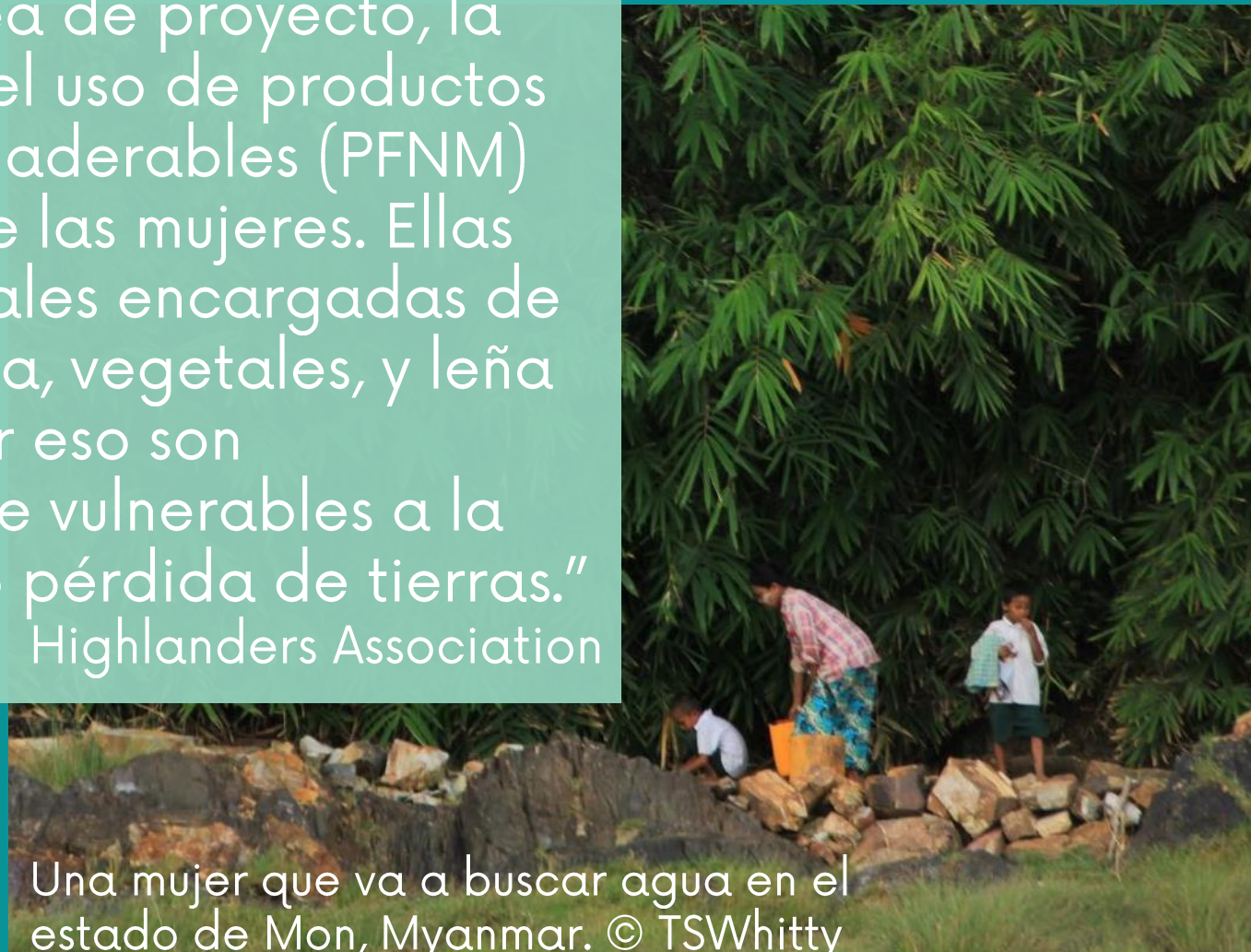




## Su dependencia de los recursos naturales

### Camboya

“En nuestra área de proyecto, la mayor parte del uso de productos forestales no maderables (PFNM) es por parte de las mujeres. Ellas son las principales encargadas de recolectar agua, vegetales, y leña del bosque. Por eso son particularmente vulnerables a la degradación o pérdida de tierras.”  
Highlanders Association



Una mujer que va a buscar agua en el estado de Mon, Myanmar. © TSWhitty



Grupo de procesamiento de pescado de mujeres en Ou Akol, Camboya  
© Kriya Sith, CI

ក្រុមស្ត្រីកែច្នៃត្រីអនុវត្តគោលការណ៍អនាម័យកែច្នៃត្រីសំរាប់លក់ទៅទីផ្សារភ្នំពេញ  
Women's fish processing group hygienically processing fish for sale in Phnom Penh market

### Camboya

“Debido a que muchas de ellas trabajan en el procesamiento de pescado, las mujeres se benefician de una gestión pesquera comunitaria que sea sólida. Si el Comité Pequero Comunitario no gestiona la pesca de forma eficaz, tendrá un impacto en los medios de vida de las mujeres.”

Conservation International (CI)

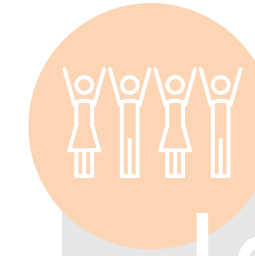




Su dependencia de los recursos naturales



**La experiencia y el conocimiento de las mujeres**



Los derechos de la mujer son derechos humanos

Las mujeres pueden contribuir a la conservación con su conocimiento, experiencia, y habilidades relacionadas con la forma en que utilizan los recursos, gestionan sus medios de vida y sus hogares, y participan en sus comunidades.

Esto puede incluir conocimientos y habilidades que ya tienen, así como conocimiento y habilidades que pueden aprender y usar en el futuro.





## La experiencia y el conocimiento de las mujeres

### Vietnam

Las mujeres tienen un papel importante en el procesamiento de productos acuícolas. Por lo tanto, tienen las habilidades para contribuir a proyectos sobre cómo hacer que estos productos sean más valiosos. Esto incluye un concurso de "reina de la cocina" para promover innovaciones de productos.

Center for Water Resources Conservation and Development (WARECOD)



Mujeres que enseñan a investigadores visitantes sobre la cadena de mercado del cangrejo de barro. Golfo de Mottama, Myanmar. © TSWhitty

### Camboya

Con su experiencia en la gestión de las finanzas del hogar, se considera que las mujeres tienen buenas habilidades en la gestión financiera.

Fisheries Action Coalition Team (FACT)

### Tailandia

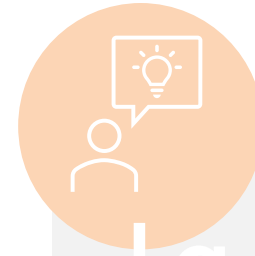
Las mujeres tienen un conocimiento particular sobre los alimentos de las plantas comestibles locales, por lo que lideran los esfuerzos de investigación del conocimiento ecológico local sobre estos recursos.

Mekong Community Institute Assoc. (MCI)





Su dependencia de los recursos naturales



La experiencia y el conocimiento de las mujeres



**Los derechos de la mujer son derechos humanos**

Éticamente, es importante que las mujeres tengan derecho a participar en las decisiones que afectan su bienestar.

A nivel internacional, los derechos de la mujer están reconocidos en la Convención sobre la Eliminación de Todas las Formas de Discriminación contra la Mujer (Convention on the Elimination of All Forms of Discrimination against Women, CEDAW 1979). Muchos países también tienen políticas que protegen los derechos de la mujer. Muchos donantes y fuentes de financiación tienen políticas y requisitos de transversalización de género.



5 IGUALDAD DE GÉNERO



### Objetivos de Desarrollo Sostenible

ODS 5: Lograr la igualdad de género y empoderar a todas las mujeres y niñas. Incluyendo la Meta 5.5: Garantizar la participación plena y efectiva de las mujeres y la igualdad de oportunidades de liderazgo en todos los niveles de toma de decisiones en la vida política, económica, y pública.

### Política de género del CEPF

"... Las cuestiones y consideraciones de género se incorporarán activamente a lo largo del proceso de concesión de subvenciones y se supervisará el progreso en los resultados relacionados con el género."



## Los derechos de la mujer son derechos humanos



Gender Toolkit



# Este no es solo un "problema de mujeres"

Personas focales de género  
© Kbal Romeas village,  
My Village

Los hombres y las mujeres son como "2 alas del mismo pájaro"

Sus comunidades (el pájaro) volarán más lejos si ambas alas trabajan juntas.

Las mujeres son ~ 50% de la población adulta; si no tienen voz, la sociedad pierde oportunidades de ideas, soluciones, contribuciones a las comunidades, y la conservación.



# Este no es solo un "problema de mujeres"

Los hombres también pueden verse afectados por los prejuicios y estereotipos de género sobre sus roles.

Los hombres pueden ser **campeones de género**, apoyando a sus pares femeninas y ayudándolas a desarrollar su capacidad para participar en la conservación.



# Este no es solo un "problema de mujeres"

¡Hombres, mujeres, niños y niñas pueden beneficiarse de la incorporación de la perspectiva de género en la conservación!

Hombres y mujeres pueden trabajar juntos como socios para informar, desarrollar, e implementar soluciones que son importantes para sus comunidades.



# Las mujeres pueden ser agentes de cambio

Los proyectos humanitarios y de desarrollo han descubierto que cuando las mujeres son involucradas de manera significativa en las actividades y decisiones de la comunidad, **toda la comunidad se beneficia** de:



AUMENTO DEL DESARROLLO  
ECONÓMICO



MEJORES PERSPECTIVAS  
PARA LAS FUTURAS  
GENERACIONES



SISTEMAS POLÍTICOS Y  
SOCIALES FORTALECIDOS



# Las mujeres pueden ser agentes de cambio

Cuando las mujeres se encuentran más capacitadas y empoderadas, las economías y el bienestar de la comunidad crecen. Existe:

- Mayor participación en la resolución de problemas entre hombres y mujeres
- Más oportunidades para los miembros de la comunidad: hombres y mujeres
- Beneficios para los niños y niñas, incluyendo la reducción de la mortalidad infantil, mejor salud y mayores oportunidades, que llevan a una mejor calidad de vida para las futuras generaciones.



AUMENTO DEL DESARROLLO ECONÓMICO



MEJORES PERSPECTIVAS PARA LAS FUTURAS GENERACIONES



SISTEMAS POLÍTICOS Y SOCIALES FORTALECIDOS



# Las mujeres pueden ser agentes de cambio

## Investigación y Monitoreo

Con nuestro apoyo, las mujeres lideran la investigación de Conocimiento Ecológico Local sobre plantas comestibles locales y presentan sus hallazgos a las comunidades, autoridades, y otras organizaciones.

Tailandia | MCI

Las mujeres que adquirieron conocimientos y habilidades con nuestro proyecto llegaron a estar más motivadas para ocuparse de los problemas comunitarios, y son capaces de movilizar a las comunidades contra amenazas, como la invasión de tierras y la pesca ilegal.

Camboya | FACT



Jóvenes indígenas patrullan el río Sesan, Camboya.  
© 3S Rivers Protection Network (3SPN)



# Las mujeres pueden ser agentes de cambio

## Sensibilización

Las mujeres ahora participan activamente en el intercambio de información sobre los problemas de las comunidades indígenas (incluyendo los problemas de las mujeres), en plataformas nacionales e internacionales y fechas importantes vinculadas, como el Día Nacional de los Pueblos Indígenas, y los programas de entrevistas en vivo de Facebook.

Camboya | Cambodian Indigenous Youth Association (CIYA)



Anuncio del evento de Facebook Live presentando las voces de mujeres © CIYA

## Abogacía

Después de haber desarrollado sus habilidades y experiencia con el proyecto, las mujeres están más seguras de acercarse a las autoridades locales y a otros interesados para defender sus comunidades.

Camboya | My Village

Las mujeres pueden facilitar reuniones, producir y presentar informes a los Consejos Comunales y los funcionarios de la Administración Pesquera local, y defender ante el público, los medios de comunicación, y el gobierno nacional.

También son firmes defensoras en eventos internacionales y regionales, como Save the Mekong Coalition.

Camboya | FACT



Los miembros del comité pesquero comunitario difunden información sobre los mecanismos de recurso © FACT



# Algunos términos importantes

del conjunto de herramientas y políticas de género del CEPF

## Normas de género

Comportamientos o atributos que la sociedad asigna a un sexo en particular.

## Equilibrio de género

Se utiliza comúnmente en referencia a la participación equitativa de mujeres y hombres en todas las áreas de trabajo, proyectos, o programas.

## Igualdad de género

Estado o condición que otorga a mujeres y hombres el mismo provecho de los derechos humanos, bienes, oportunidades, y recursos socialmente valorados.

## Equidad de género

El proceso de ser justo con las mujeres y los hombres. Se debe tomar medidas para compensar las desventajas históricas y sociales que impiden que las mujeres y los hombres operen en igualdad de condiciones.

## Perspectiva de género

Tener en cuenta las diferencias de género al analizar cualquier fenómeno, política, o proceso social.

## Integración de género

Estrategias aplicadas en la evaluación, diseño, implementación y evaluación de programas para tener en cuenta las normas de género y compensar las desigualdades de género.

## Transversalización de género

Incorporar una perspectiva de género en las políticas, estrategias, programas, actividades de proyectos, y funciones administrativas, así como en la cultura institucional de una organización.



# Algunos términos importantes

del conjunto de herramientas y políticas de género del CEPF

SIMPLIFICADOS

## Normas de género

Qué actividades y comportamientos se esperan de las mujeres y los hombres en función de su género

## Equilibrio de género

Participación equitativa de mujeres y hombres (50:50) en una actividad, proyecto, organización

## Igualdad de género

Donde las mujeres y los hombres pueden acceder a las oportunidades, recursos, y derechos y beneficiarse de ellas de manera igual

## Equidad de género

Un contexto que es justo para las mujeres y los hombres, que incluye la compensación de desequilibrios históricos y actuales (o condiciones injustas); por ejemplo, ayudar a las mujeres a superar las desventajas debidas al acceso desigual a la educación

## Perspectiva de género

Considerar cuestiones de género (normas, roles, experiencias de hombres y mujeres) en su trabajo

## Integración de género

Implementación de **una perspectiva de género** en su trabajo; incorporar una comprensión de las normas de género, las desigualdades existentes entre hombres y mujeres, y las formas de trabajar por una mayor igualdad y equidad

## Transversalización de género

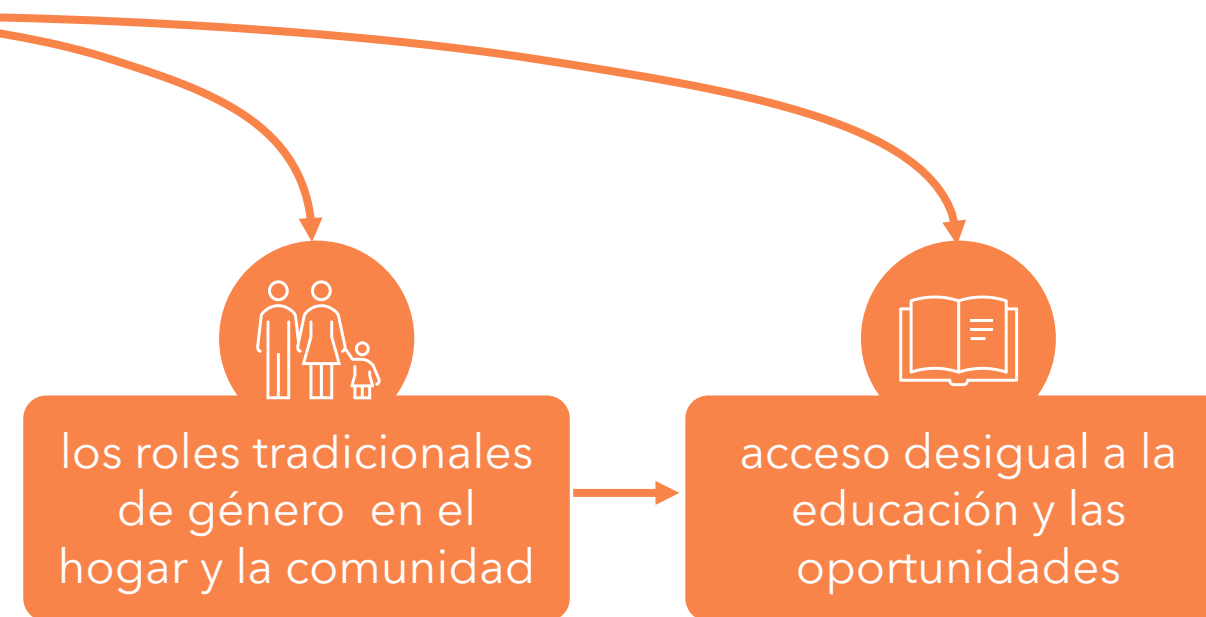
Aplicar **la integración de género** en todas sus actividades, proyecto, y organización



# Contexto subyacente

## Normas de género:

Qué actividades y comportamientos se esperan de las mujeres y los hombres en función de su género



En muchos países/culturas, las normas sociales relacionadas con el género incluyen expectativas, como:

- Las mujeres cuidan a los niños y niñas.
- Las mujeres son responsables por gestionar las tareas del hogar, incluyendo la cocina y la limpieza.
- No es apropiado/seguro que las mujeres actúen o viajen de forma independiente.
- Los hombres son los líderes en las comunidades y en el hogar.

Esto da forma a los roles que las mujeres asumen en la comunidad y en los hogares.

También significa que las niñas y las mujeres ni siempre tienen el mismo acceso a la educación que los niños y los hombres, ya que se espera que no trabajen fuera de casa.



# Contexto subyacente

Módulo 1 | POR QUÉ EL GÉNERO ES IMPORTANTE EN LA CONSERVACIÓN

## Normas de género:

Qué actividades y comportamientos se esperan de las mujeres y los hombres en función de su género





# Contexto subyacente

Módulo 1 | POR QUÉ EL GÉNERO ES IMPORTANTE EN LA CONSERVACIÓN

Debido a que las cuestiones de género están arraigadas en creencias, tradiciones, y prácticas profundamente enraizadas, puede ser difícil y complicado cambiarlas.

¡Es importante considerar este contexto al diseñar e implementar actividades que involucren a mujeres o que estén relacionadas con cuestiones de género!





# Transversalización de género en todo tipo de institución



ORGANIZACIONES DE CONSERVACIÓN (ONG, OSC)



COMUNIDADES



AUTORIDADES, TOMADORES DE DECISIONES por encima del nivel del pueblo



# Transversalización de género en todo tipo de institución

Pueden promover la participación de las mujeres en sus propias operaciones, mediante:

- una política de género que describa el compromiso y los requisitos para la igualdad de género en la organización y sus actividades
- la contratación de mujeres como empleadas, incluyendo puestos de alto nivel que son involucrados en la toma de decisiones
- políticas y prácticas para apoyar al personal femenino (por ejemplo, cuidado de niños, proveer seguridad para el trabajo de campo)
- y un entorno propicio en el que exista una cultura respetuosa con las mujeres y su trabajo.

**Esto depende en gran medida de la capacidad de la organización para la inclusión de género**

ORGANIZACIONES DE CONSERVACIÓN (ONG, OSC)

COMUNIDADES

AUTORIDADES, TOMADORES DE DECISIONES por encima del nivel del pueblo



# Transversalización de género en todo tipo de institución

Apoyar una mayor igualdad de género en las comunidades incluye:

- Comprender los roles y las normas de género en los hogares, las comunidades y el uso y la gestión de los recursos naturales
- Trabajar con mujeres y hombres para crear conciencia sobre la importancia de la participación de las mujeres
- Apoyar la representación de las mujeres en las actividades, el liderazgo y la toma de decisiones.

ORGANIZACIONES DE CONSERVACIÓN (ONG, OSC)

COMUNIDADES

AUTORIDADES, TOMADORES DE DECISIONES por encima del nivel del pueblo



# Transversalización de género en todo tipo de institución

Apoyar la igualdad entre las autoridades y tomadores de decisiones puede incluir:

- Mejor representación de género en posiciones de influencia (tomadores de decisiones, autoridades, abogados, funcionarios gubernamentales, medios de comunicación nacionales)
- Plataformas para compartir las voces de las mujeres con audiencias más allá de sus comunidades
- Incorporación de voces e ideas de mujeres en decisiones y políticas estatales, nacionales e internacionales

ORGANIZACIONES DE  
CONSERVACIÓN  
(ONG, OSC)

COMUNIDADES

AUTORIDADES,  
TOMADORES DE  
DECISIONES por encima  
del nivel del pueblo



# Principios y consideraciones claves

Módulo 1 | POR QUÉ EL GÉNERO ES IMPORTANTE EN LA CONSERVACIÓN



Discusiones de grupos focales sobre los impactos del proyecto en mujeres y hombres en el Proyecto Golfo de Mottama. © TSWhitty



# Principios y consideraciones claves

Módulo 1 | POR QUÉ EL GÉNERO ES IMPORTANTE EN LA CONSERVACIÓN

Sensibilidad  
al contexto

“No hacer daño”

La participación  
significativa

Interseccionalidad





# Principios y consideraciones claves

Módulo 1 | POR QUÉ EL GÉNERO ES IMPORTANTE EN LA CONSERVACIÓN

## Sensibilidad al contexto

Comprenda y sea sensible al contexto local de los roles de género y la dinámica asociada. Asegúrese de que su plan y sus actividades sean apropiados para el contexto local.





# Principios y consideraciones claves

Módulo 1 | POR QUÉ EL GÉNERO ES IMPORTANTE EN LA CONSERVACIÓN

Un principio común para la ayuda humanitaria y los profesionales médicos: el bienestar de las personas a las que estamos tratando de ayudar debe ser el centro de nuestros esfuerzos para ayudarlos.

“No hacer daño”

Las intervenciones del proyecto no deben causar daño a las comunidades en cuestión.



# Principios y consideraciones claves

Módulo 1 | POR QUÉ EL GÉNERO ES IMPORTANTE EN LA CONSERVACIÓN

Muchos proyectos pueden tener como objetivo que el 50% (o algo parecido) de los participantes de sus actividades sean mujeres, pero esto no nos dice mucho acerca de cómo estas mujeres están participando.

**La participación significativa**

Es importante apoyar a las mujeres a que participen (y lideren), y que no solo estén asistiendo a reuniones sin actuar.



# Principios y consideraciones claves

Módulo 1 | POR QUÉ EL GÉNERO ES IMPORTANTE EN LA CONSERVACIÓN

El género es importante, pero hay muchos otros factores que también influyen cómo se trata a una persona.

Estos incluyen: etnia; religión; estatus socioeconómico; discapacidad; la edad. Estos también pueden interactuar para tener un efecto combinado (por ejemplo, las experiencias de mujeres indígenas, hombres indígenas, mujeres no indígenas, y hombres no indígenas son diferentes).

**Interseccionalidad**



# PRECAUCIONES

Un problema común que surge cuando los proyectos funcionan para involucrar a las mujeres es **el aumento de los conflictos en los hogares.**

Esto puede ser el resultado de:

- Los esposos u otros miembros de la familia no aprueban que sus esposas sean activas en la comunidad.
- Al participar del proyecto, las esposas no tienen suficiente tiempo para participar en actividades del hogar, y ocuparse de todas sus tareas tradicionales del hogar/cuidado de los niños. Así, los esposos u otros miembros de la familia están descontentos con esto.
- Desaprobación/chisme de los miembros de la comunidad sobre las mujeres que son activas fuera de sus hogares.

## Es de vital importancia

Asegurarse de que sus actividades eviten esto tanto como sea posible - mediante la participación de los esposos, las familias, y las comunidades para ayudarlos a comprender y apoyar la participación de las mujeres, así como facilitar la participación de las mujeres mientras mantienen sus actividades domésticas



# PRECAUCIONES

Tenga en cuenta la carga adicional que las expectativas de su proyecto podrían imponer a las mujeres que ya están ocupadas.

## Debes pensar en:

• Cómo su proyecto agrega responsabilidades a la vida de sus participantes  
por ejemplo, muchas veces se espera que las mujeres preparen comida para las reuniones/eventos del proyecto; todos los participantes deben hacer tiempo para asistir a reuniones/eventos, sesiones de capacitación, etc.

• Cómo su proyecto podría agregar riesgo a las vidas de sus participantes  
por ejemplo, riesgo de ser castigado por hablar en contra de proyectos gubernamentales; riesgos de seguridad relacionados a los viajes, etc.

• Si su proyecto apoya a las mujeres (¡y a otros participantes!) para que estas responsabilidades y riesgos adicionales sean mínimos y manejables.

### ¡Es de vital importancia

asegurarse de evaluar estos riesgos y responsabilidades adicionales, y trabajar con los miembros de la comunidad para minimizar estos impactos!





Trabajar en temas de género requiere

- confianza**
- sensibilidad**
- monitoreo de impactos**
- y tiempo**

Puede beneficiarse de

- la colaboración**

con organizaciones que se enfocan en los derechos de la mujer, el desarrollo comunitario, la ayuda humanitaria, etc.



Trabajar en temas de género en su organización, proyecto, comunidades focales y posiciones de influencia requiere **un gran esfuerzo**.

¡Requerirá más que una pequeña subvención!

Entonces:

- a) Asegúrese de que cada proyecto incorpore la igualdad de género como una meta para las actividades del proyecto, y
- b) Trabaje para coordinar los objetivos, estrategias, y actividades de igualdad de género en diferentes proyectos a lo largo del tiempo.



Módulo 2

Marco de empoderar a las mujeres en conservación



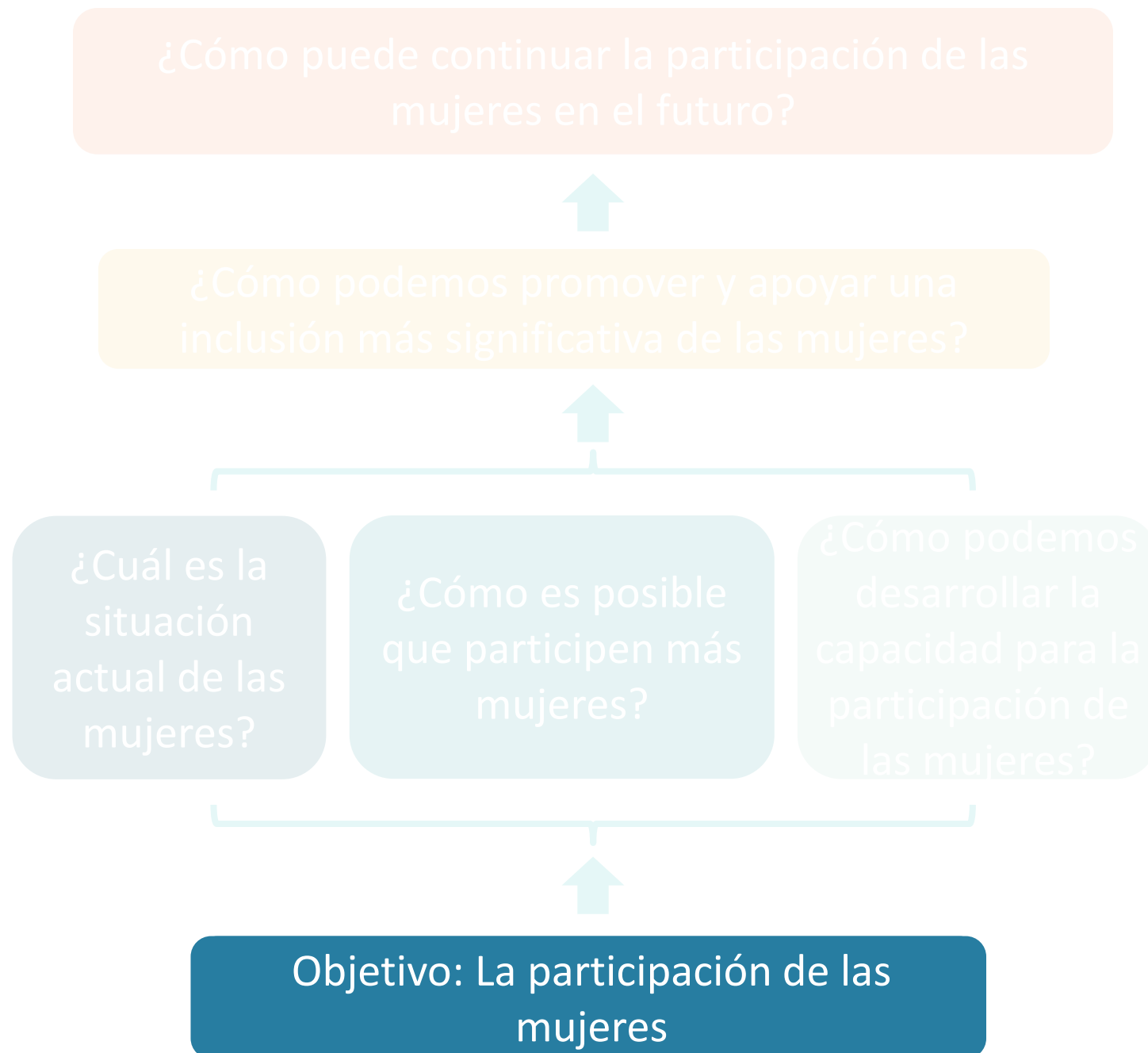




En este módulo, presentamos un marco que puede guiar la transversalización de género en sus proyectos.

Explicaremos los componentes del marco con algunos ejemplos del trabajo y las experiencias compartidas por los beneficiarios del CEPF en el Hotspot Indo-Birmania.





## El objetivo de la inclusión femenina

Las instituciones y los proyectos pueden desarrollar metas para la participación de las mujeres en la conservación, incluyendo cualquier política, objetivo, y principio rector.

La motivación atrás de estas metas puede venir de:

- Su creencia de que las mujeres deben ser incluidas.
- La política de género de su organización.
- Los requisitos e intereses de su donante/fuente de financiación.
- Los intereses de la comunidad de su proyecto.

*No importa cuál sea la motivación, es importante que su organización comprenda claramente por qué es importante involucrar a las mujeres en la conservación y cuáles son sus objetivos específicos para promover la inclusión de género en su trabajo.*



## Identificación de metas

- Los objetivos y las políticas de su organización (si los hay)
- Sus metas relacionadas con el género en sus proyectos
- Los requisitos, si los hay, de sus donantes/fuentes de financiamiento relacionados con el género
- Regulaciones nacionales que apoyan la participación/los derechos de las mujeres en la conservación y, en general, en las comunidades, la educación, y el trabajo
- Las políticas y estrategias relacionadas con el género para las plataformas/redes/consorcios con los que usted trabaja

## Conectando metas con acciones

- ¿Qué objetivos / requisitos relacionados con el género necesita incluir en su trabajo?
- ¿Qué políticas nacionales relacionadas con el género deben incorporarse en su organización y proyecto?
- Si no hay metas relacionadas con el género para su proyecto u organización, ¿cómo trabajará para desarrollarlas?
- ¿Su equipo comprende estos objetivos y políticas?
- ¿Las metas están vinculadas a objetivos claros y factibles?
- ¿Cómo evaluará si ha logrado alguno de estos objetivos?



# Algunos Ejemplos

## Política y estrategia nacional

Camboya:

- Ley nacional de Camboya que exige a las organizaciones, incluyendo las organizaciones de conservación, que proporcionen licencia de maternidad a sus empleadas
- Un proyecto que trabaja para apoyar la participación de las mujeres en los Comités Pesqueros Comunitarios, que tiene el mandato de la Política y Estrategia Nacional de Transversalización de Género en el Sector Pesquero de Camboya, respaldado por la Administración Pesquera para "mejorar la igualdad de género en el sector pesquero a través de la cooperación activa de mujeres y hombres..."

## La promoción del desarrollo de políticas de género

El Equipo de la Coalición de Acción Pesquera (Fisheries Action Coalition Team, FACT) en Camboya fomenta a los Comités Pesqueros Comunitarios a desarrollar una política de género sobre la composición de los comités.



Miembros electos del Comité Pesquero Comunitario. © FACT



# Algunos Ejemplos

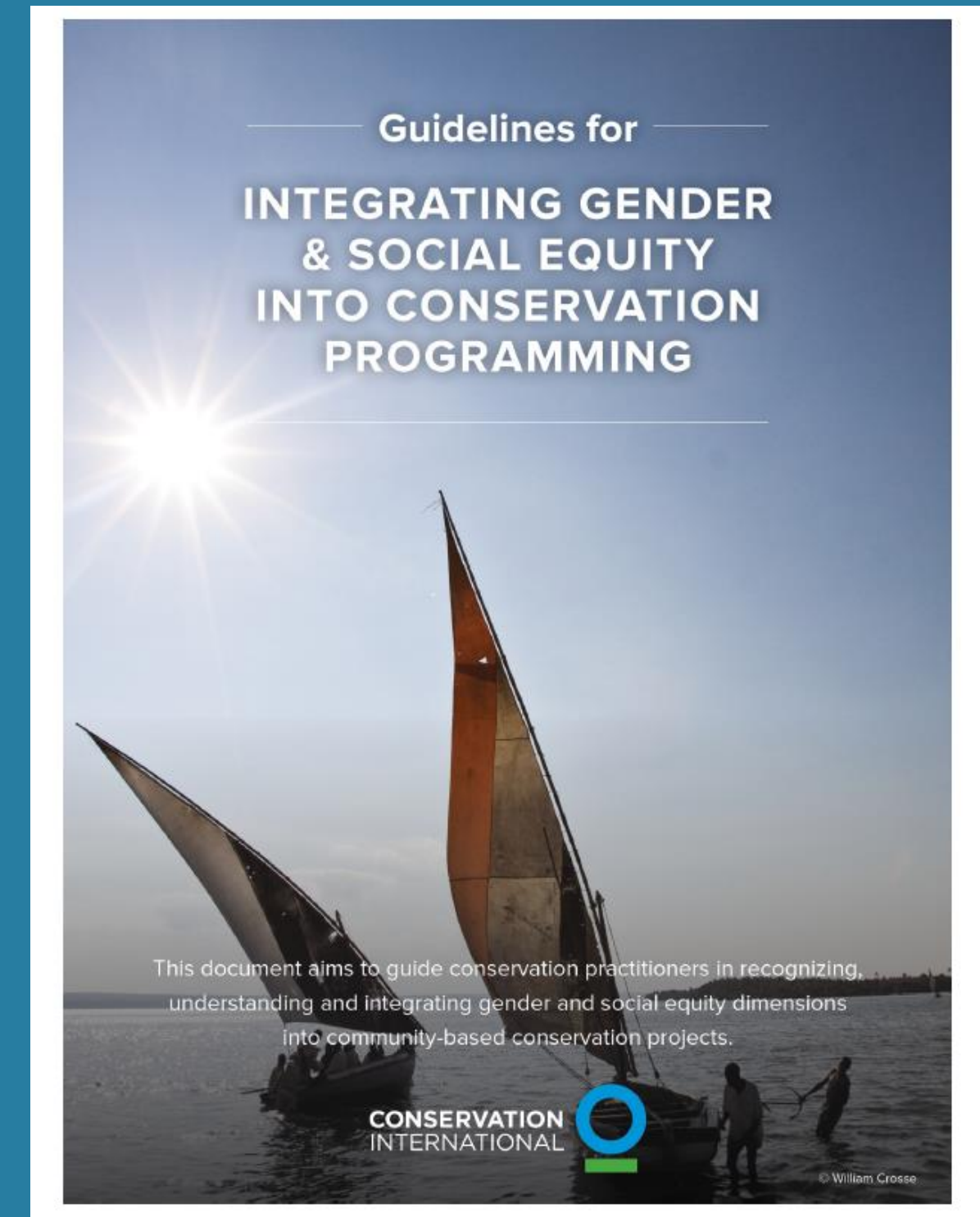
## Estrategias y políticas de las organizaciones

Highlander Association (HA) en Camboya:

- Política de género con el objetivo de igualdad (50:50) de representación de género en las actividades + promoción de mujeres en puestos de liderazgo
- La estrategia 2021-2025 incluye el objetivo de que más mujeres participen en la toma de decisiones

My Village en Camboya desarrolló una política de género para guiar a los empleados sobre cómo involucrar a mujeres y hombres en el ciclo de gestión de proyectos

La Red de protección de los ríos 3S (3SPN) en Tailandia: la política de género incluye la consideración del género en la contratación de personal, proyectos y M&E, y cómo aplicar su presupuesto a la transversalización de género



Las pautas de Conservation International para la integración de la equidad de género en los proyectos de conservación



## Hacer que la participación en la conservación sea más accesible para las mujeres

- Comprender el contexto actual de género y conservación en su proyecto y organización.
- Trabajar para crear un entorno propicio en comunidades e instituciones.
- Desarrollar habilidades y capacidades para la participación de las mujeres en la conservación





## CONTEXTO DE GÉNERO

qué hacen las mujeres actualmente (y por qué) y qué podrían hacer potencialmente

Esto incluye:

- Los roles de las mujeres en sus comunidades y hogares
- Participación de las mujeres en la conservación
- Barreras a la participación de las mujeres
- Oportunidades para una mayor participación
- Apoyar las necesidades de empoderamiento

Comprender el contexto actual de género y conservación en su proyecto y organización.





## CONTEXTO DE GÉNERO

*En muchas comunidades rurales en el Hotspot Indo-Birmania, incluyendo las comunidades indígenas:*

### Normas de género:

- Se supone que las mujeres deben concentrarse en las tareas del hogar y el cuidado de los niños.
- Se desaconseja participar en actividades fuera de las tareas del hogar y fuera de la comunidad.

### Las condiciones comunes incluyen:

- Las mujeres tienen menos acceso a la educación que los hombres y un nivel de alfabetización relativamente bajo.
- Oportunidades laborales desiguales.
- Las mujeres se sienten tímidas/reacias a participar activamente o hablar, e incluso si lo hacen, es común que sus voces no sean escuchadas.
- Las mujeres son especialmente vulnerables a la degradación o pérdida de tierras: dado que muchas veces la recolecta de agua, plantas, y leña es el trabajo de las mujeres.



Mujeres clasificando las capturas de pescado y atendiendo a los niños en el estado de Mon, Myanmar. © TSWhitty



## CONTEXTO DE GÉNERO

Las mujeres también tienen puntos fuertes actuales - y futuros - que pueden contribuir a los esfuerzos de conservación y construcción de comunidades.

- En los hogares, las mujeres pueden desempeñar un papel activo, por ejemplo, administrar las finanzas del hogar.
- Las mujeres están muy involucradas en el trabajo en cadenas comerciales relacionadas con los recursos naturales

Descubrimos que las mujeres eran muy influyentes como comunicadoras, ya que utilizan un enfoque más diplomático y menos conflictivo que los hombres. Fue útil tener hombres y mujeres involucrados en el diseño de actividades y enfoques de gestión, ya que trajeron diferentes perspectivas.

WorldFish | Camboya

Se considera que las mujeres son fuertes en cuanto a gestión financiera, transparencia, y responsabilidad, por lo que involucrarlas en posiciones financieras es un buen primer paso. El proyecto optó por involucrar a las mujeres basándose en sus funciones actuales (secretariales y financieras) como punto de partida para avanzar hacia más funciones de liderazgo

FACT | Camboya



## CONTEXTO DE GÉNERO

qué hacen las mujeres actualmente (y por qué) y qué podrían hacer potencialmente

## ANÁLISIS DE GÉNERO

una evaluación de las normas de género y los roles de género en hogares, comunidades, y áreas específicas de trabajo (por ejemplo, la conservación)

### Una definición:

“El proceso de recopilación e interpretación de información sobre los roles y responsabilidades respectivos entre mujeres y hombres en seis dominios de actividad:

- prácticas y participación;
- acceso a recursos;
- conocimiento y creencias;
- leyes;
- políticas;
- e instituciones reguladoras”

El Conjunto de herramientas de género del CEPF



# ANÁLISIS DE GÉNERO

## LOS TEMAS CLAVES INCLUYEN:

### Normas de género

Lo que las mujeres y los hombres deben y pueden hacer, de acuerdo con las normas locales.

**Roles de género en hogares y comunidades** (y/u organizaciones y posiciones de influencia, según su enfoque).

**Roles y experiencias de género en el uso, manejo, y conservación de los recursos naturales**, incluyendo su dependencia de los recursos naturales.

### Habilidades y conocimientos:

- Específicos relacionados con actividades y roles
- Potenciales que pueden desarrollarse y son necesarios para una mayor participación en la conservación.

### Barreras para una mayor participación en la conservación

- Normas sociales que limitan las actividades de las mujeres
- Desafíos logísticos planteados por las tareas domésticas
- Preocupaciones de seguridad (especialmente relacionadas con patrullar o viajar solas)
- Habilidades, confianza, y capacidades limitadas.

### Oportunidades para una mayor participación en la conservación

- El tipo de apoyo que se necesitaría para ayudar a las mujeres a aprovechar estas oportunidades
- Las áreas de interés de las mujeres en la participación
- Las formas de reducir las barreras a la participación de las mujeres (sin ser disruptivas y causar conflictos en los hogares o comunidades).



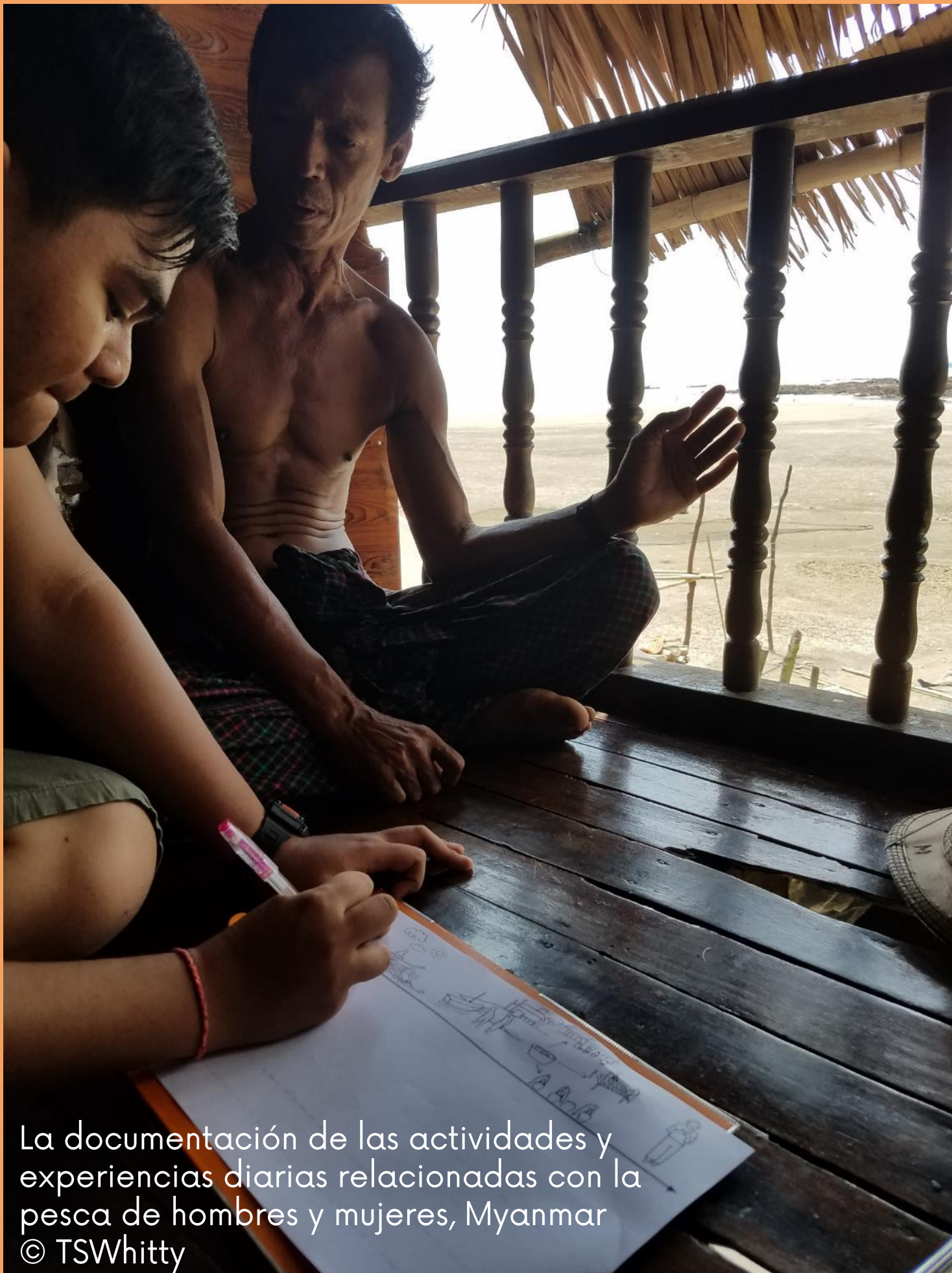
## ANÁLISIS DE GÉNERO

Se puede realizar a través de una combinación de:

- Entrevistas
- Discusiones de grupos focales
- Revisión de informes y datos existentes

Se debe tener cuidado de recopilar información que sea **representativa** de la comunidad

→ incluyendo hombres, mujeres, niños, y niñas de diferentes etnias, religiones, nivel socioeconómico, etc.



La documentación de las actividades y experiencias diarias relacionadas con la pesca de hombres y mujeres, Myanmar  
© TSWhitty



para realizar un

## ANÁLISIS DE GÉNERO

Hay muchas estrategias, pero en general:



Discusiones de grupo administradas por mujeres sobre la gestión de los recursos pesqueros.  
© FACT

- 1 Identificar preguntas claves de género - lo que se necesita saber para apoyar mejor la participación de las mujeres.
- 2 Revisar los informes o datos existentes relacionados con los roles de género en los hogares, las comunidades, los medios de vida, etc.
- 3 Elegir métodos/conjuntos de herramientas, asegurándose de adaptarlos a su proyecto.
- 4 Seleccionar una muestra representativa de miembros de la comunidad para entrevistarlos o unirse a las discusiones de los grupos focales.
- 5 Analizar los datos para sintetizar las respuestas a sus preguntas claves.



# algunas herramientas de **ANÁLISIS DE GÉNERO**

## Cuestionario sobre normas y roles de género

---

Cuestionario estructurado que pregunta sobre las expectativas y roles de mujeres, hombres, niñas, niños en la comunidad + uso y manejo de recursos naturales.

## Mapeo de recursos

---

Elaboración de mapas de los recursos utilizados por mujeres y hombres, incluyendo el etiquetado de los recursos, cómo se utilizan, y quién los utiliza.

## Guías para entrevistas y discusiones

---

Preguntas abiertas y/o una lista de temas para orientar entrevistas más detalladas o discusiones en grupo sobre las normas, los problemas, y experiencias de género.

## Calendario estacional

---

Describe las diferentes actividades de las mujeres y los hombres a lo largo de las estaciones - dado que muchas veces el uso de los recursos naturales cambia con las estaciones, también las actividades de las personas.

## Mapeo de viaje

---

Documentar cómo las mujeres y los hombres experimentan sus días o ciertos procesos (por ejemplo, el proceso desde la pesca hasta la venta de productos pesqueros), incluyendo sus actividades y sentimientos.



# Calendario estacional

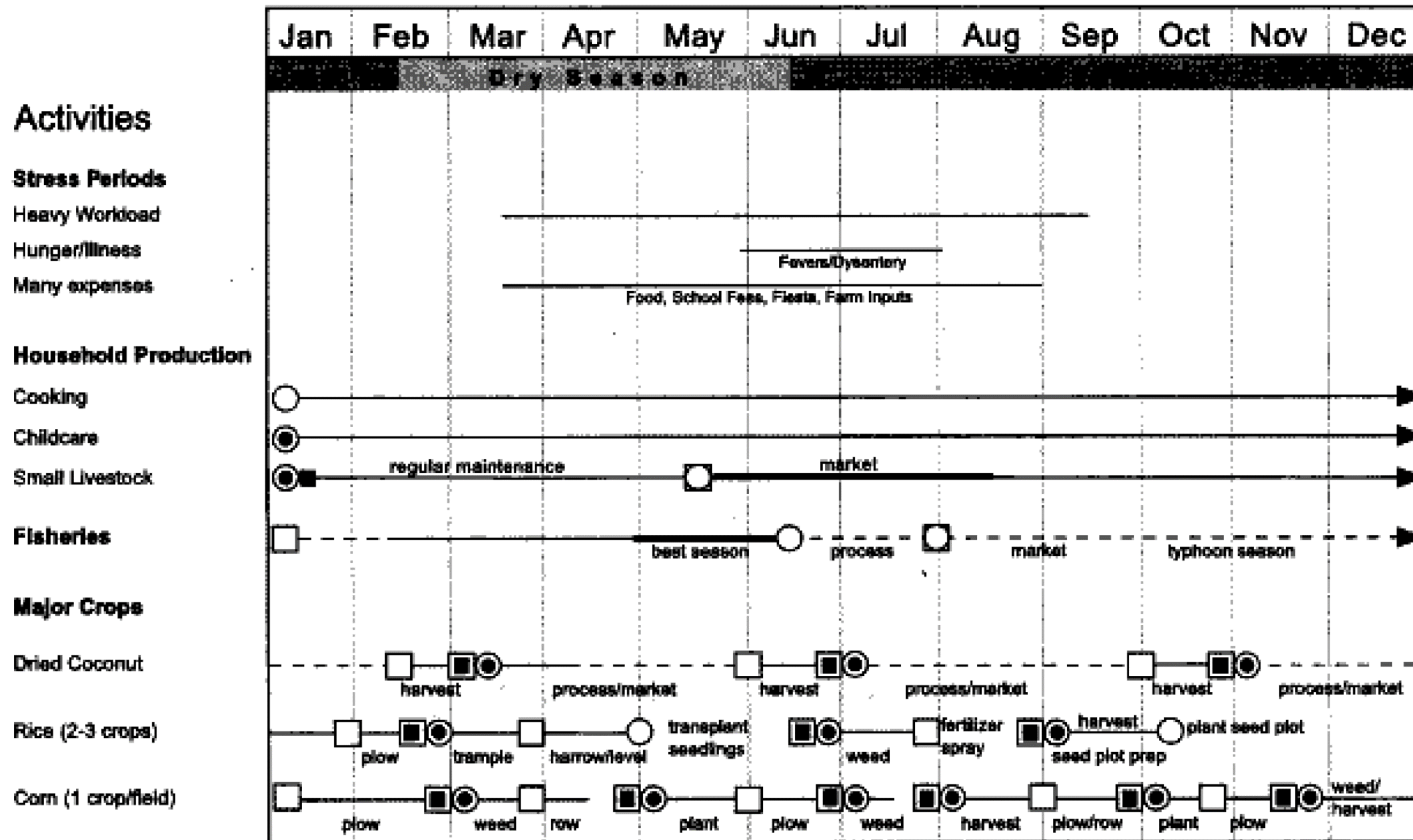
Describe las diferentes actividades de las mujeres y los hombres a lo largo de las estaciones - dado que muchas veces el uso de los recursos naturales cambia con las estaciones, también las actividades de las personas

EJEMPLO:

Este calendario estacional documenta las actividades de hombres, mujeres, niños, y niñas relacionadas con las tareas del hogar, la pesca, y la agricultura.

Las actividades de los hombres están marcadas con un cuadrado blanco al principio, las de las mujeres con un círculo blanco - la línea indica la intensidad de sus actividades.

También hay notas sobre el tipo de actividad



- = Adult Male
- = Male Child
- = Adult Female
- = Female Child

- Sporadic Activity
- Continuous Activity
- More Intense Activity

Source: Thomas-Slayter, Barbara, Esser, Andrea Lee, and Shields, M. Dale. 1993. *Tools of Gender Analysis: A Guide to Field Methods for Bringing Gender into Sustainable Resource Management.*



# Mapeo de viaje

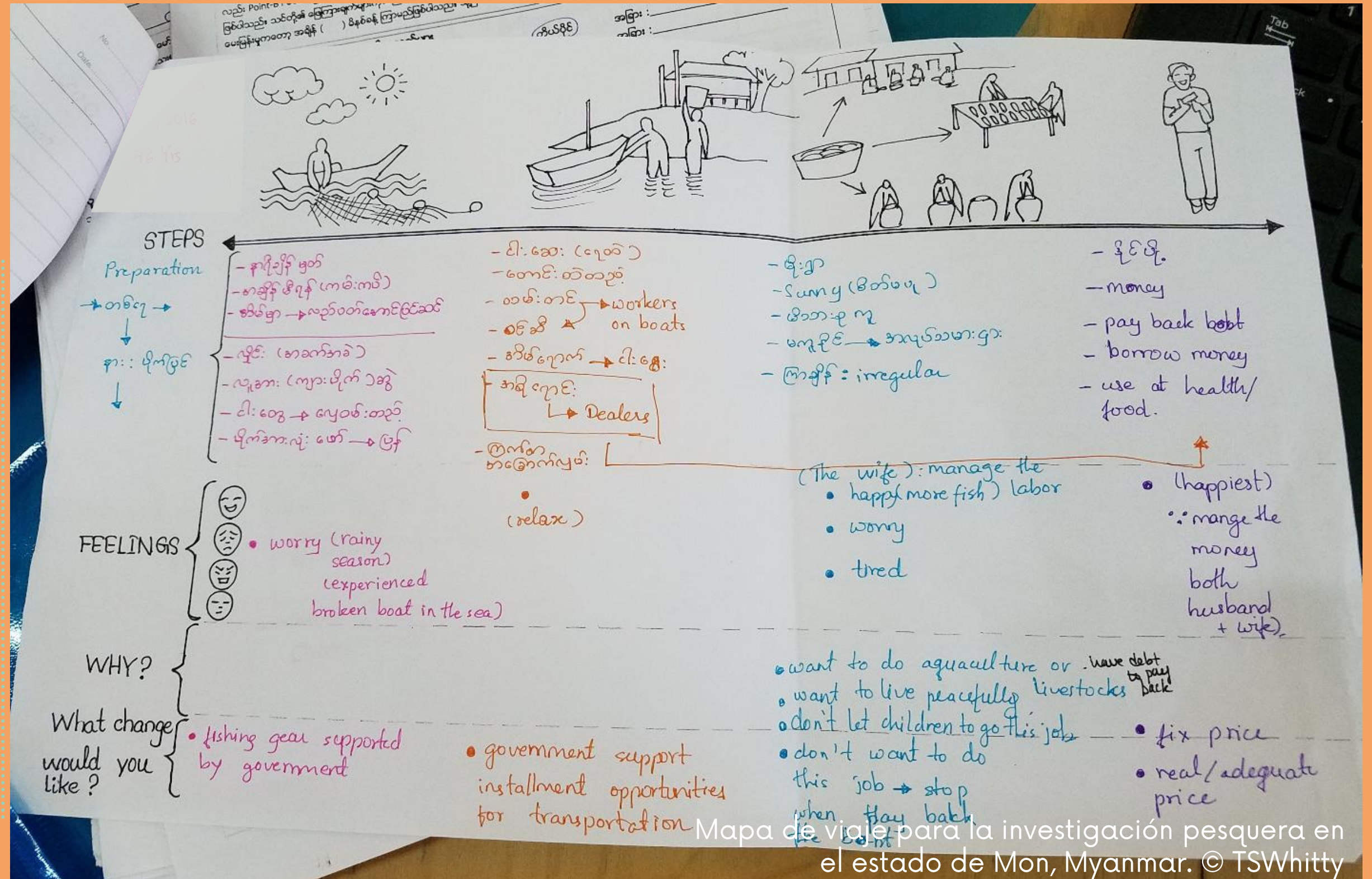
Documentar cómo las mujeres y los hombres experimentan sus días o ciertos procesos (por ejemplo, el proceso desde la pesca hasta la venta de productos pesqueros), incluyendo sus actividades y sentimientos

EJEMPLO:

En el Mapa de Viaje pidió a los entrevistados que describieran sus actividades, sentimientos (y por qué), y los cambios deseados durante las diferentes actividades pesqueras:

- salir a pescar
- descarga de capturas
- procesamiento de productos pesqueros
- venta de pescado y productos pesqueros.

Se utilizó para comprender las diferentes experiencias de hombres y mujeres en la pesca en el estado de Mon, Myanmar



Mapa de viaje para la investigación pesquera en el estado de Mon, Myanmar. © TSWhitty







**Hay muchos conjuntos de herramientas para el análisis de género.** Se puede adaptar estos conjuntos de herramientas según sea necesario para que estén mejor alineados con el contexto y los objetivos de su proyecto

**El análisis de género también se puede realizar como investigación participativa**

(ver Módulo 3)



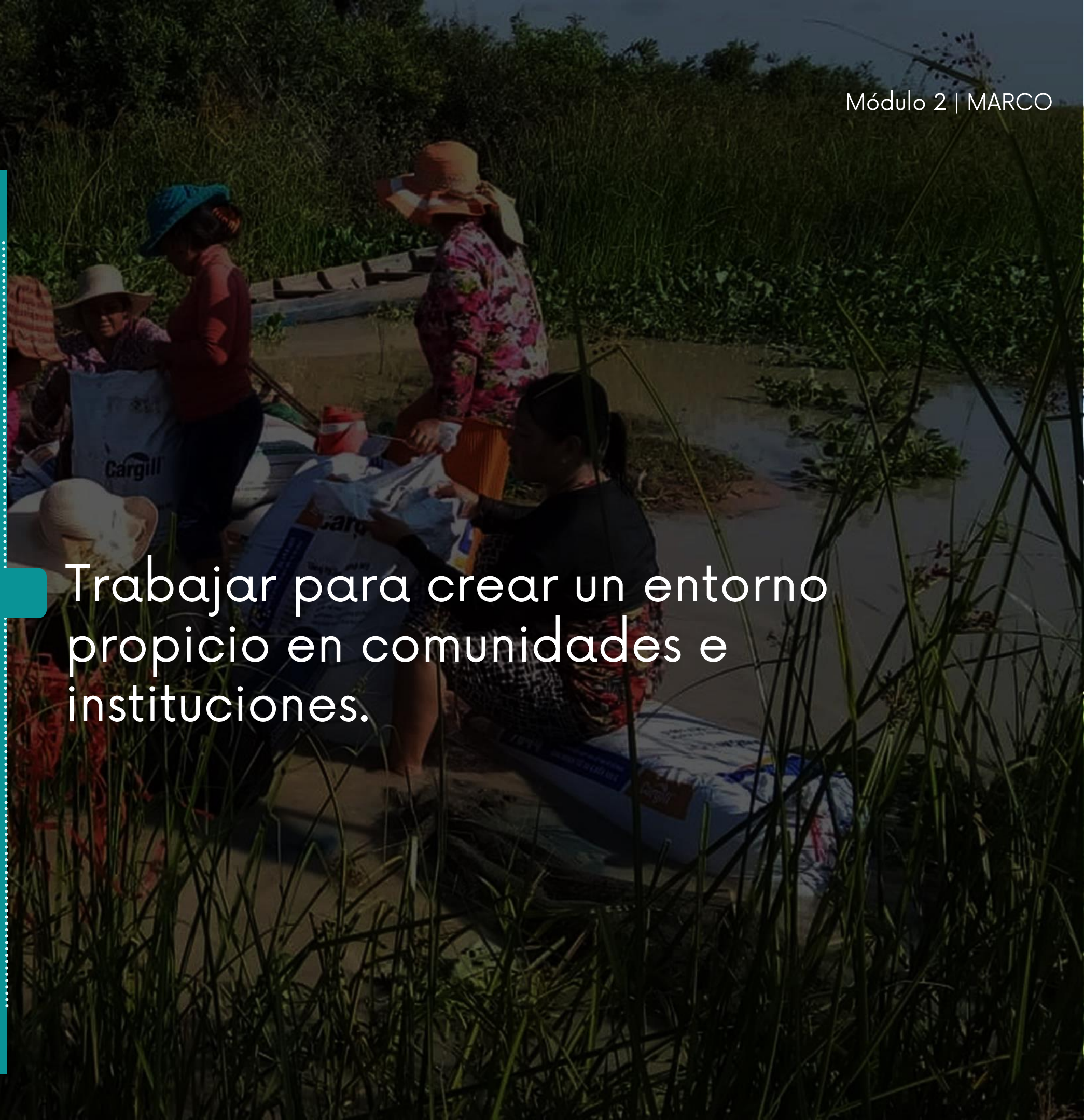


## Hacer con que la participación de las mujeres sea más accesible

¿ Cómo puede trabajar para crear un entorno propicio en las comunidades e instituciones para las mujeres?

- ¿Cuáles son las barreras para la participación de las mujeres?
- ¿Cómo se pueden reducir o adaptar estas barreras para facilitar la participación de las mujeres?

Trabajar para crear un entorno propicio en comunidades e instituciones.





## Hacer con que la participación de las mujeres sea más accesible

¿Cómo puede trabajar para crear un entorno propicio en las comunidades e instituciones para las mujeres?

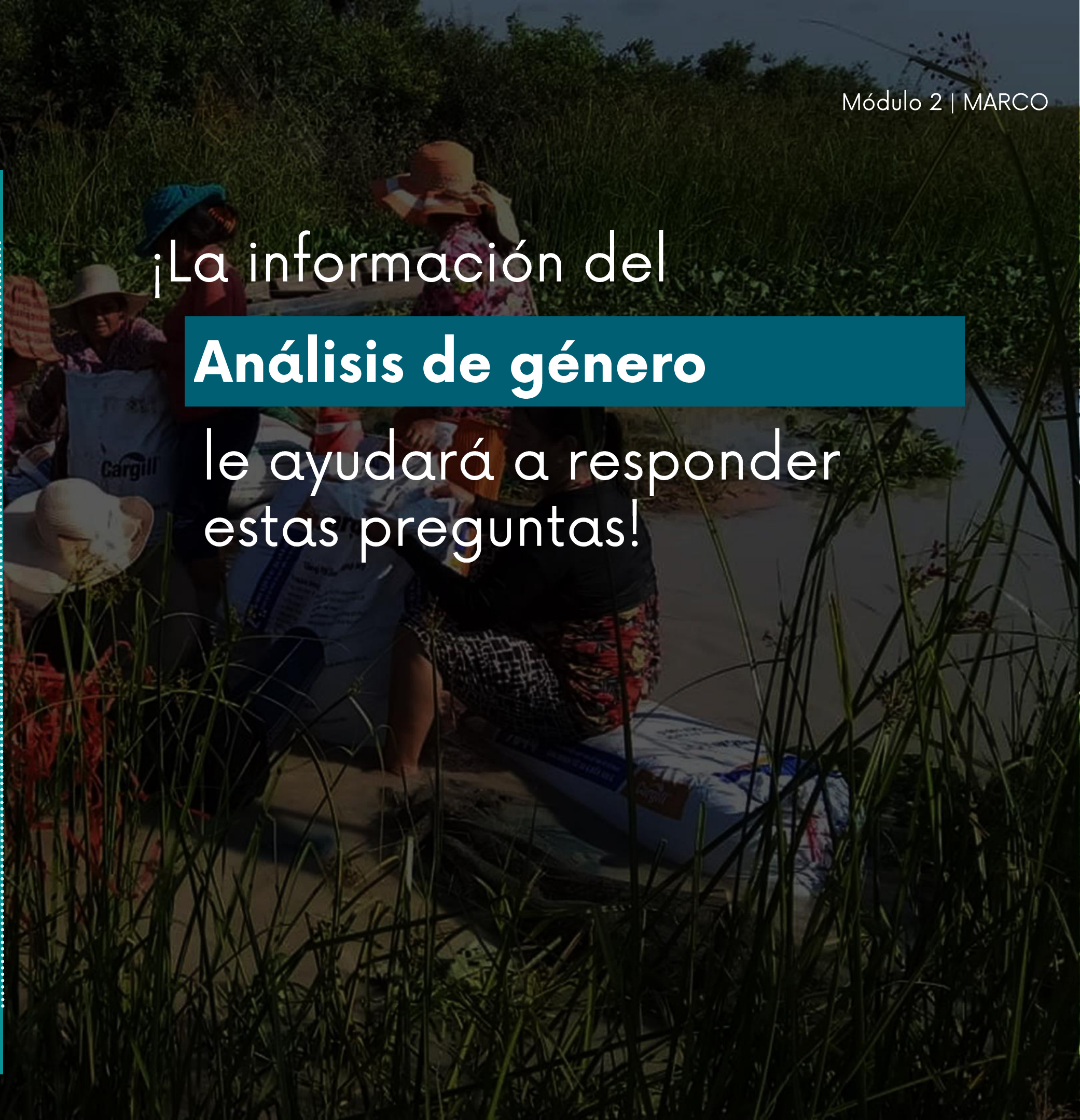
→ ¿Cuáles son las barreras para la participación de las mujeres?

→ ¿Cómo se pueden reducir o adaptar estas barreras para facilitar la participación de las mujeres?

¡La información del

## Análisis de género

le ayudará a responder estas preguntas!





# Los desafíos comunes para la participación de las mujeres incluyen:

## Normas de género

---

que desalientan la participación activa de las mujeres fuera del hogar y los roles de género tradicionales en la comunidad

## Falta de tiempo y energía

---

Las mujeres suelen estar muy ocupadas con las tareas domésticas y otros roles tradicionales, por lo que les resulta difícil encontrar tiempo para nuevas actividades

## Experiencia y confianza limitada

---

Sin experiencia en liderazgo, oratoria, etc., y con una educación limitada, las mujeres muchas veces dudan o son tímidas para participar, y necesitan apoyo para desarrollar sus habilidades



## Preguntas claves para considerar :

¿Qué puede hacer nuestro proyecto y nuestra organización para reducir las barreras a la participación de las mujeres - en nuestro proyecto, en la comunidad, en nuestra organización, en posiciones de influencia?

¿Cómo podemos ayudar a las mujeres a sentirse más seguras y cómodas?

¿Cómo podemos ayudar a los esposos, padres, y otros miembros de la familia a apoyar la participación de las mujeres en sus familias?

Preguntas más específicas incluyen:

- El lugar donde se sientan las mujeres durante reuniones de ambos sexos: frecuentemente es en la parte de atrás de la sala de reuniones.
- ¿Quién habla con más frecuencia durante las reuniones y a quién se escucha?
- ¿Con quién se sentirán cómodas las mujeres hablando y colaborando?
- ¿Cómo pueden los hombres/miembros de la familia comprometerse a apoyar la participación de las mujeres?



# Ejemplos

**Desafío:** Las mujeres son tímidas/reacias a participar activamente en actividades.

## Posibles estrategias:

- Contratar/nombrar a personal femenino y/o puntos focales comunitarios para el proyecto.
- Desarrollar confianza y habilidades a través de capacitaciones y experiencia práctica.
- Ampliar las voces de las mujeres: moderar las conversaciones/discusiones para permitir que las mujeres hablen, y asegurar de que se tenga en cuenta sus perspectivas.
- Ofrecer espacios solo para mujeres en determinadas actividades.
- Conectarse con otras mujeres que son modelos a seguir, incluyendo a través de redes de mujeres.



Las mujeres locales, especialmente las mujeres Moken, se sintieron más cómodas al ser entrevistadas por una investigadora/miembro del personal. Myeik, Myanmar. © TSWhitty



**Desafío:** Las mujeres son tímidas/reacias a participar activamente en actividades.

## Hacer que el personal femenino se relacione con las mujeres

- Asignar personal femenino para trabajar y actuar como modelos a seguir para las mujeres en las comunidades | HA, Camboya
- El personal femenino invierte mucho tiempo y esfuerzo para visitar a las mujeres personalmente en las comunidades para establecer conexiones | HA, Camboya
- Hacer que el personal femenino administre las capacitaciones para mujeres de la comunidad | CIYA, Camboya

## Espacios para mujeres

- Ofrecer espacios exclusivamente para mujeres; cuando las mujeres se sienten cómodas, tienen muchas cosas para compartir | MCI, Tailandia
- Moderar las reuniones de manera que aliente a las mujeres a hablar, incluyendo las recién llegadas | FACT, Camboya
- Hacer que el personal femenino administre las capacitaciones para mujeres de la comunidad | CIYA, Camboya



Mujeres en una capacitación sobre el cambio climático y gestión de recursos naturales. © FACT



# Ejemplos

**Desafío:** Familias, maridos preocupados por la participación de las mujeres en las actividades

## Posibles estrategias:

- Actividades de concienciación de género dirigidas a todos los miembros de la comunidad, incluyendo los maridos y las familias.
- Discusiones con familias, esposos, y mujeres sobre preocupaciones y posibles soluciones.
- Demostrar la capacidad de las mujeres, incluyendo su capacidad para generar más ingresos mediante el empoderamiento económico.

## Empoderamiento económico

Alienta a los beneficiarios a trabajar con la inclusión de las mujeres, por ejemplo, a través de grupos de ahorro, apoyo a las pequeñas empresas, discusiones centradas en las mujeres | SADP, Camboya

Trate de mejorar los medios de vida de las mujeres; cuando tengan más ingresos y conexiones, las condiciones cambiarán y tendrán más influencia y oportunidades | CI, Camboya



Grupo de Ahorros de Mujeres en colaboración con el Comité Pesquero Comunitario, Camboya.  
© Layhim Vann, CI



**Desafío:** Familias, maridos preocupados por la participación de las mujeres en las actividades

## Incluyendo hombres y familias

Incluir a los hombres en las capacitaciones sobre cuestiones de género | FACT, Camboya

Foro familiar: reunió a los miembros de la familia para analizar las normas y roles de género, y para discutir cómo ampliar las oportunidades para las niñas y mujeres | HA, Camboya

Trabajar para prevenir/evitar conflictos; involucrar a hombres y mujeres en la explicación del propósito de incluir a las mujeres en la investigación y la abogacía | MCI, Tailandia

Personas focales femeninas trabajan con familias para explicar cómo se involucrarán las mujeres y para generar confianza - hemos observado que las familias cambian y permiten que las hijas y las esposas se unan a las actividades con más frecuencia | My Village, Camboya



Capacitación en género con hombres y mujeres, Camboya.  
© Conservation International

Durante las capacitaciones, use historias y juegos de roles que muestren la importancia de las mujeres; informe a los hombres, incluyendo los miembros del Comité Pesquero Comunitario y las autoridades locales, para ayudarlos a comprender la importancia de la igualdad de género | CI, Camboya

No busque solo mujeres para participar, sino hombres que trabajarán para apoyar a las mujeres | CIYA, Camboya



# Ejemplos

**Desafío:** Los horarios de las mujeres son ocupados

## Posibles estrategias:

- Programar actividades en horarios convenientes para las mujeres.
- Proveer opciones de guardería en los lugares de las actividades.
- Considerar una compensación por su tiempo (pero este puede ser un tema delicado - ¡tenga cuidado!).

**Desafío:** Preocupaciones por la seguridad de las mujeres

## Posibles estrategias:

- Proporcionar opciones de compañeros de viaje si la seguridad durante el viaje es una preocupación.
- Garantizar que las preocupaciones de las mujeres se tomen en serio y que los hombres asuman un papel para ayudar a abordar estas preocupaciones

Crear un entorno más propicio dentro de las propias organizaciones

.....  
Proyecto de bienestar del personal: clases de apoyo a la atención plena, la meditación; opción de licencia de meditación de 14 días | SADP, Camboya

Espacio en la oficina para niños; tanto hombres como mujeres pueden traer a sus hijos | SADP, Camboya

Discusiones del personal sobre el manejo del trabajo y la familia, entre hombres y mujeres | SADP, Camboya

Flexibilidad en su horario de guardería, licencia de maternidad | 3SPN, Camboya

Considere el género, la edad, la dinámica de poder en las organizaciones y en todas las instituciones.



## Desafío: Los horarios + la seguridad de las mujeres

Tener en cuenta las necesidades de las mujeres al planificar las actividades

Trabajar para consultar a las mujeres personalmente para evaluar sus necesidades y cómo apoyarlas | SADP, Camboya

Durante COVID19, el cambio a reuniones remotas facilitó la participación de las mujeres: menos gastos, más acceso, sin necesidad de viajes arriesgados | CIYA, Camboya

Las mujeres a veces tienen que viajar con niños a reuniones provinciales; a veces los maridos u otros familiares se unen. Por eso, revisamos nuestra política para respaldar la logística y los gastos de viaje de los miembros de la familia | My Village, Camboya



Investigadores jóvenes realizando entrevistas comunitarias con mujeres y hombres por videollamadas. © Yin Yin Htay, Myanmar Coastal Conservation Lab



# Ejemplos

## Cómo los proyectos han creado entornos propicios

Consultaron con mujeres sobre cómo crear un entorno más propicio, que incluyó:

- Reuniones solo con mujeres: las mujeres parecían sentirse más cómodas hablando con otras mujeres sin hombres alrededor
- Hacer que las mujeres compartan el mensaje de **por qué** es importante participar: una forma poderosa de lograr que más mujeres participen
- Solicite a los puntos focales de la comunidad que sugieran horarios/días para las actividades que sean más convenientes para los diferentes miembros de la comunidad, incluyendo las mujeres.
- Eventos comunitarios organizados con horarios flexibles - aunque **esto puede ser difícil de planificar**

WorldFish, Camboya

Al contratar personal, haga un esfuerzo especial para contratar mujeres y población indígena

CIYA, Camboya

El consultor que lidera los componentes de Investigación de Acción Comunitaria permitirá tiempo adicional para realizar visitas domiciliarias, dando prioridad a las mujeres. Este es un espacio más informal para charlar con mujeres más jóvenes y madres solteras

International Rivers, Camboya



# Ejemplos

## Cómo los proyectos han creado entornos propicios

- Contrató a una joven como punto focal del personal en las comunidades.
- Asegúrese de programar las reuniones en horarios más convenientes para las mujeres.
- Anime a las mujeres a que traigan a sus hijos/bebés a las actividades.
- Enfocó más en materiales visuales y en hablar, y menos en escribir/la alfabetización (bajas tasas de alfabetización entre las comunidades indígenas, especialmente las mujeres, en esta área).
- Animó a las mujeres con más experiencia a ponerse de pie, presentar, y moderar como modelos a seguir para otras mujeres.
- Representa a las mujeres al menos por igual en los resultados del proyecto, en videos e informes escritos.
- Comparte experiencias de otras comunidades, invitando a las comunidades locales de Tailandia y Camboya, donde las mujeres líderes son activas como inspiración.

Mekong Watch, Camboya – RDP Lao – Tailandia



ក្រុមស្ត្រីទទួលសម្ភារៈសំរាប់អនុវត្តគោលការណ៍នៃការកែលម្អប្រព័ន្ធផលិតផលត្រី  
Women's Fish Processing Group receives materials to improve hygiene practices when processing fish products

El Grupo de Procesamiento de Pescado de Mujeres recibe materiales para mejorar la higiene en el procesamiento del pescado. Srey Chek community, Camboya.  
© Chanthorn Sorn, CI

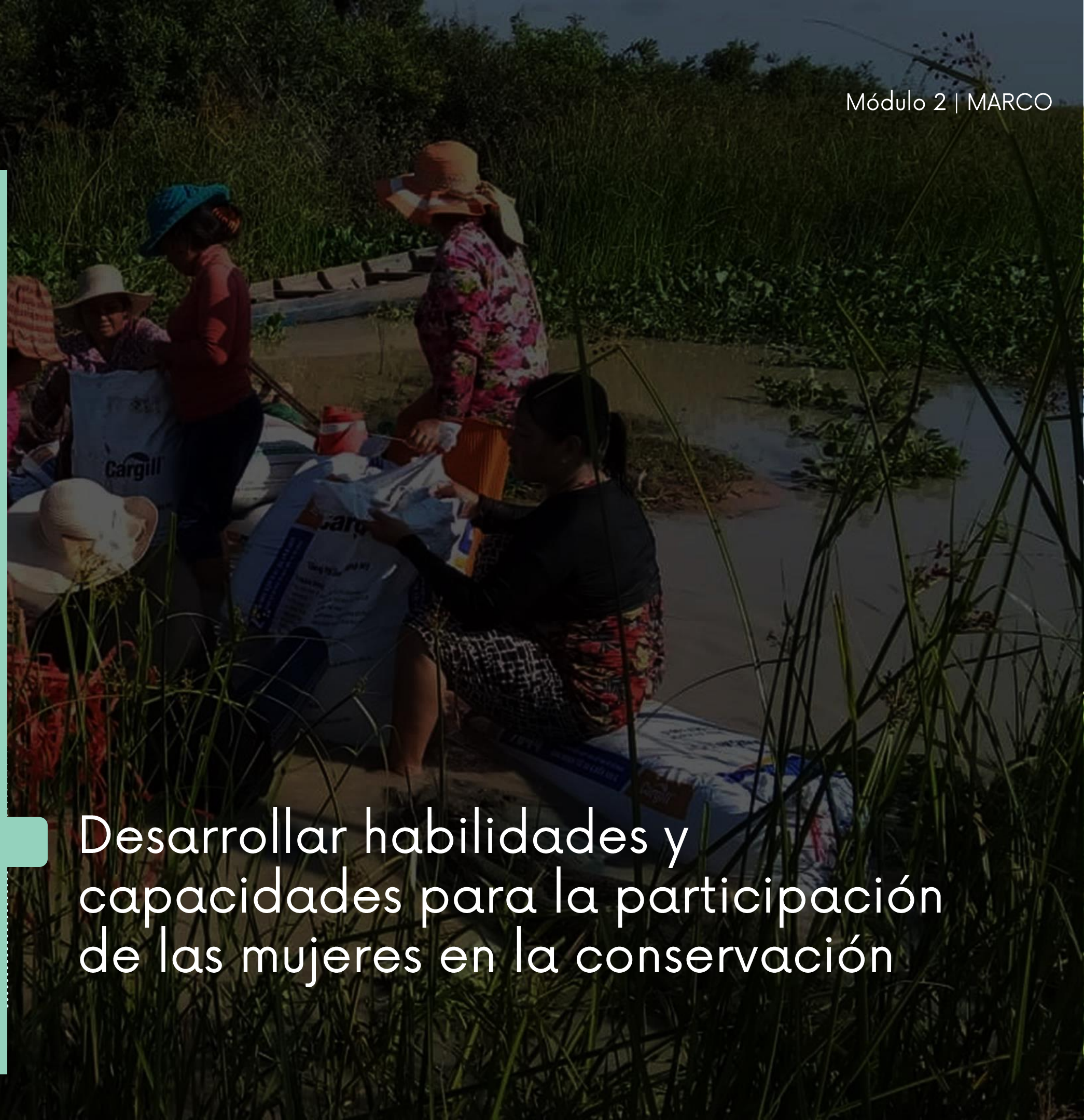


## APOYAR Y DESARROLLAR LAS HABILIDADES DE LAS MUJERES

Muchas veces las mujeres rurales tienen habilidades limitadas en comunicación, oratoria, liderazgo, y alfabetización, debido al acceso limitado a la educación y la falta de oportunidades para desarrollar experiencia.

→ Por lo tanto, a menudo es necesario desarrollar habilidades y confianza.

Desarrollar habilidades y capacidades para la participación de las mujeres en la conservación





## APOYAR Y DESARROLLAR LAS HABILIDADES DE LAS MUJERES

Muchas veces las mujeres rurales tienen habilidades limitadas en comunicación, oratoria, liderazgo, y alfabetización, debido al acceso limitado a la educación y la falta de oportunidades para desarrollar experiencia.

→ Por lo tanto, a menudo es necesario desarrollar habilidades y confianza.



LA COMUNICACIÓN



LA PARTICIPACIÓN EN REUNIONES PÚBLICAS



LA INVESTIGACIÓN



LA GESTIÓN DE PROYECTOS



LA ORGANIZACIÓN Y LIDERAZGO COMUNITARIO



LOS DERECHOS COMUNITARIOS Y MARCOS LEGALES



## APOYAR Y DESARROLLAR LAS HABILIDADES DE LAS MUJERES

“Muchas ONG defienden los derechos de las mujeres, pero son débiles en el lado de la construcción de capacidades para las mujeres. En el caso de las mujeres más jóvenes, en particular, muchas ONG aumentan su conciencia sobre sus derechos, pero sin la capacidad necesaria para defender esos derechos.

Necesitamos fortalecer sus conocimientos para que puedan comprender lo que está sucediendo con los recursos naturales, los derechos de la comunidad, y lo que pueden hacer para ayudar.”

Un beneficiario de CEPF



# Fomento de capacidad en todas las instituciones

Desarrollar de conocimiento y habilidades del personal para la equidad de género

Capacitación del personal, incluyendo las mujeres jóvenes, en capacidad organizacional, gestión de proyectos, financiación | Global Environmental Institute (GEI), Myanmar

Recomendar personal femenino como participante en talleres y eventos regionales | GEI, Myanmar

La organización se compromete a contratar mujeres, incluso si se necesita capacitación adicional para desarrollar sus habilidades laborales | CIYA, Camboya

Sensibilización del personal y del consejo ejecutivo sobre cuestiones de género | GreenViet, Vietnam

Personal capacitado en el uso de la herramienta de Seguimiento de Género del CEPF | FISHBIO, República Democrática Popular Lao y Camboya



Personal joven de OSC que asiste a una capacitación sobre género en la gestión de recursos naturales, Myanmar. © TSWhitty

ORGANIZACIONES DE CONSERVACIÓN (ONG, OSC)

COMUNIDADES

AUTORIDADES, TOMADORES DE DECISIONES por encima del nivel del pueblo



# Fomento de capacidad en todas las instituciones

## Aprendizaje de organizaciones con experiencia en trabajo de género

- Invertimos una gran cantidad de recursos para capacitar a nuestro personal focal de género, incluyendo sus pasantías en otras ONG que se enfocan en temas de mujeres - necesario para desarrollar la capacidad organizacional para trabajar en el tema de género | HA, Camboya
- Planeando el lanzamiento de un programa de becas para mujeres con la alianza, Women's Earth Alliance, quienes tienen una larga trayectoria en la ejecución de programas de liderazgo de mujeres | International Rivers, Camboya - la RDP Lao- Tailandia - Vietnam

ORGANIZACIONES  
DE CONSERVACIÓN  
(ONG, OSC)

COMUNIDADES

AUTORIDADES,  
TOMADORES DE  
DECISIONES por  
encima del nivel del  
pueblo

Personal joven de OSC que asiste a una capacitación sobre género en la gestión de recursos naturales, Myanmar; la capacitación se desarrolló con el asesoramiento de la Organización de Mujeres Mon.  
© TSWhitty





# Fomento de capacidad en todas las instituciones

## Capacitaciones sobre temas importantes

- Equipo de comunicación local capacitado en regulaciones ambientales y prácticas de comunicación | WARECOD, Vietnam
- Capacitaciones sobre derechos y políticas de territorio para que las mujeres indígenas conozcan los derechos de sus comunidades y cómo defenderlos | HA, Camboya
- Capacitaciones en comunicación, abogacía, liderazgo de negociación, marcos legales, fortalecimiento de los medios de vida | FACT, Camboya
- ¡Las capacitaciones de actualización son importantes! | FACT, Camboya
- Capacitaciones en investigación (varios grupos) - *MÓDULO 3*



ORGANIZACIONES  
DE CONSERVACIÓN  
(ONG, OSC)

COMUNIDADES

AUTORIDADES,  
TOMADORES DE  
DECISIONES por  
encima del nivel del  
pueblo



# Fomento de capacidad en todas las instituciones

## Empoderamiento económico

CI, Camboya: Originalmente trató de involucrar a las mujeres locales para que se presentaran a las elecciones locales, pero esto fue difícil debido a las bajas tasas de alfabetización.

No están equipados para impartir capacitación en alfabetización, por lo que estamos trabajando para desarrollar sus habilidades a través de grupos de Procesamiento de Pescado y de Ahorros.



ORGANIZACIONES DE CONSERVACIÓN (ONG, OSC)

COMUNIDADES

AUTORIDADES, TOMADORES DE DECISIONES por encima del nivel del pueblo



# Fomento de capacidad en todas las instituciones

*(continuado)*

- Estos grupos utilizan sus ganancias para apoyar las actividades de pesca comunitaria: el Comité Pesquero Comunitaria (Community Fishery Committee, CFC) presenta una propuesta sobre cómo utilizar el dinero.
- Este empoderamiento económico es un punto de entrada para la toma de decisiones.
- Esto cambia las suposiciones anteriores de que las mujeres no pueden generar ingresos significativos.

A través de este proceso, paso a paso las mujeres desarrollan habilidades que las preparan para ser miembros del CFC en el futuro.



ORGANIZACIONES DE CONSERVACIÓN (ONG, OSC)

COMUNIDADES

AUTORIDADES, TOMADORES DE DECISIONES por encima del nivel del pueblo



# Fomento de capacidad en todas las instituciones

## Invertir en la educación para tener líderes más diversos en el futuro

- Apoyo a las oportunidades educativas para los jóvenes indígenas, incluyendo las mujeres - acceso a la educación secundaria, experiencia práctica con proyectos, y la universidad; ahora algunas ex alumnas se han convertido en abogadas | HA, Camboya
- Apoyo a la educación de siete mujeres indígenas que ahora son abogadas ambientales | CIYA, Camboya



Jóvenes participantes en el programa de apoyo educativo de CIYA. © CIYA

## Apoyo a las mujeres en los medios de comunicación

- Trabajando para involucrar a las mujeres periodistas en actividades para aumentar su capacidad de informar sobre el medio ambiente | Centro para la Reconciliación de Personas y Naturaleza (Center for People and Nature Reconciliation, PAN), Vietnam

ORGANIZACIONES DE CONSERVACIÓN (ONG, OSC)

COMUNIDADES

AUTORIDADES, TOMADORES DE DECISIONES por encima del nivel del pueblo



## Participación significativa

Es importante prestar atención a cómo las mujeres participan en las actividades de su proyecto, y cómo se puede apoyar o facilitar una participación más significativa

- Prestar atención a la participación de las mujeres
- Evaluar si esta participación es significativa y aborda sus objetivos de género a través del monitoreo y la evaluación.



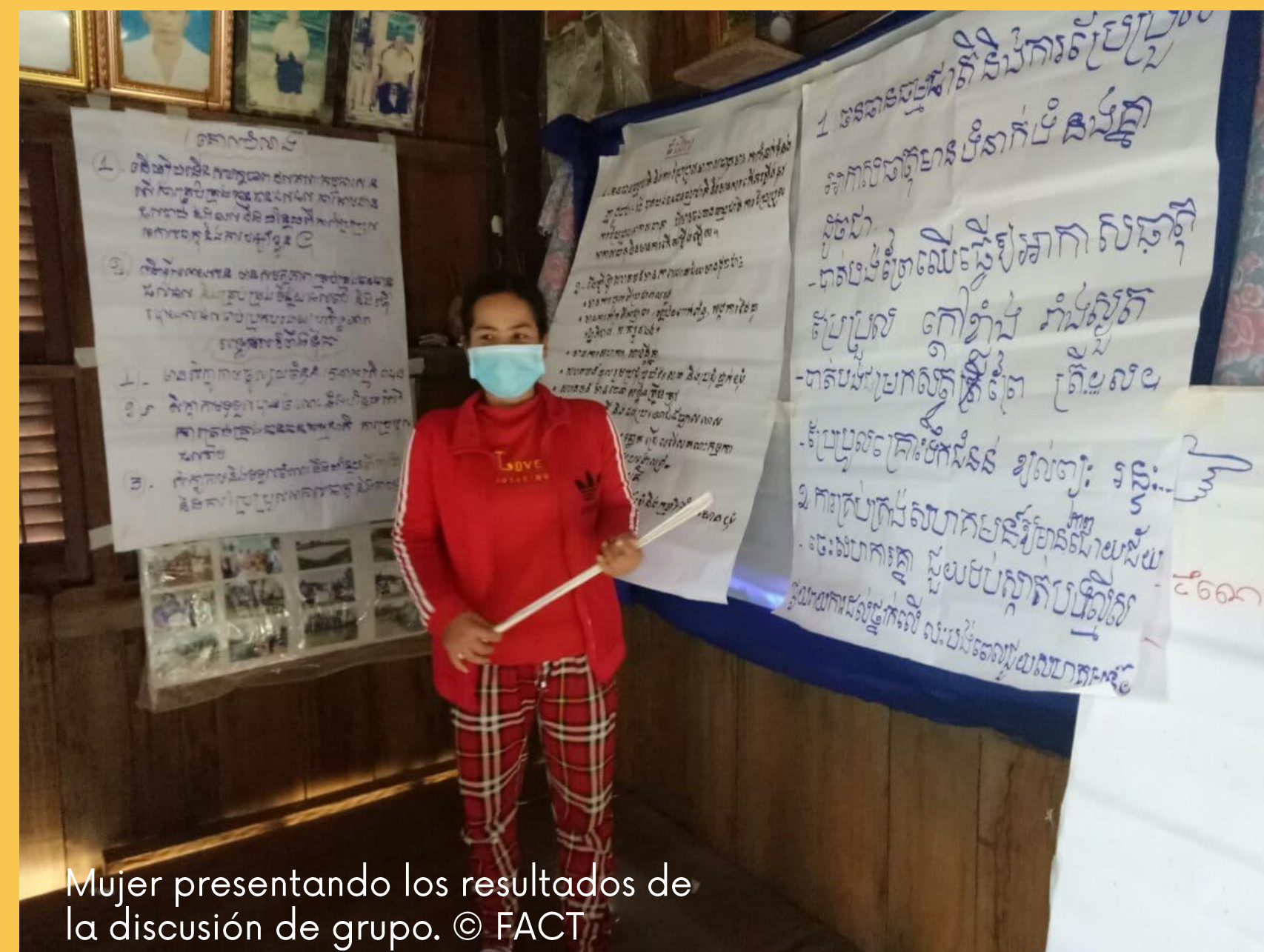


# Participación significativa

Existen diferencias importantes entre **asistencia, participación, y liderazgo.**

¡La “inclusión” es más que invitar a las mujeres a participar!

Significa facilitar la participación activa de las mujeres en las actividades y la toma de decisiones



Mujer presentando los resultados de la discusión de grupo. © FACT



## Participación significativa

Existen diferencias importantes entre **asistencia, participación, y liderazgo.**

¡La “inclusión” es más que invitar a las mujeres a participar!

Significa facilitar la participación activa de las mujeres en las actividades y la toma de decisiones

### *Ejemplo*

FISHBIO, la RDP Lao:

- Las mujeres asisten a las reuniones, pero muchas veces participan principalmente en roles de apoyo, por ejemplo, cocinando para otros asistentes.
- Nos gustaría ver a las mujeres más involucradas en la toma de decisiones y los roles de liderazgo.
- Actualmente trabajamos para involucrar a las mujeres en la investigación - registro de cuadernos de pesca, monitoreo de marcas de peces, y publicaciones en las redes sociales sobre la captura.



# como evaluar la Participación significativa

## MONITOREO Y EVALUACIÓN

Puede evaluar los impactos en las mujeres de su proyecto y evaluar si está logrando sus objetivos de mejorar la participación de las mujeres con métodos

- (1) CUANTITATIVOS y
- (2) CUALITATIVOS

### 1 Monitoreo CUANTITATIVO



Un ejemplo común de un indicador cuantitativo de inclusión de género es el # y el % de participantes en la actividad de cada género

Esto requiere **datos desglosados por sexo**, es decir, recopilación de datos para hombres y datos para mujeres.

*Por ejemplo, datos agregados: 50 participantes*

*Por ejemplo, datos desglosados por sexo: 38 hombres, 12 mujeres*

Otros ejemplos: #/% de puestos de liderazgo ocupados por mujeres; # de mujeres capacitadas en habilidades claves



# como evaluar la Participación significativa

## MONITOREO Y EVALUACIÓN

Puede evaluar los impactos en las mujeres de su proyecto y evaluar si está logrando sus objetivos de mejorar la participación de las mujeres con métodos

- (1) CUANTITATIVOS y
- (2) CUALITATIVOS

2

### Monitorea CUALITATIVO



Provee información más rica que el M&E cuantitativo - puede ayudarlo a comprender las experiencias y los impactos de las mujeres y los hombres como resultado del trabajo centrado en el género.

Se pueden utilizar muchos métodos para esto, generalmente a través de entrevistas y discusiones de grupo focal. Ejemplos incluyen:

- Recopilación de historias de hombres y de mujeres sobre sus experiencias.
- Discusión sobre las experiencias de las mujeres en grupos focales, incluyendo la identificación de formas de mejorar la inclusión.
- Evaluación con los participantes (hombres y mujeres) sobre cómo se han beneficiado de las actividades del proyecto.



## Ejemplos de la Participación significativa

Camboya | FACT

**"¡Hemos visto muchas historias de éxito de mujeres con las que trabajamos!"**

- Se ha elegido a más mujeres en cargos del consejo comunal y autoridades locales; por ejemplo, una de las activistas pesqueras locales más activas fue elegida miembro del Consejo del Distrito.
- Las mujeres pueden facilitar reuniones, producir y presentar informes a los consejos comunales, y defender ante el público, los medios de comunicación, y la Administración Pesquera Nacional.



Debate en grupo dirigido por mujeres sobre la gestión de recursos pesqueros. © FACT



## Ejemplos de la Participación significativa

*(continuado)*

- Cambio de mentalidad: las mujeres que adquirieron conocimiento y habilidades se volvieron más seguras y motivadas para ocuparse de los problemas comunitarios, y capaces de movilizar a las comunidades contra las amenazas, por ejemplo, la pesca ilegal o la usurpación de territorio.
- Las actitudes de los hombres también han cambiado: a medida que ven que las mujeres tienen la capacidad de ser fuertes e informadas, están más dispuestos a colaborar y escucharlas.
- Involucramos a las mujeres en el monitoreo y la evaluación para garantizar que las perspectivas de las mujeres se incluyan en la evaluación del progreso y los impactos del proyecto.





## Estableciendo formas sostenidas de trabajo

¿Cómo se puede incorporar la participación de las mujeres en el trabajo a largo plazo?

.....

¿Y cómo se puede institucionalizar la participación de las mujeres - y el trabajo necesario para establecer entornos de empoderamiento y capacidad de apoyo - para que pueda continuar incluso más allá del ciclo actual de subvenciones?

¿Cómo puede continuar la participación de las mujeres en el futuro?

¿Cómo podemos promover y apoyar una inclusión más significativa de las mujeres?

¿Cuál es la situación actual de las mujeres?

¿Cómo es posible que participen más mujeres?

¿Cómo podemos desarrollar la capacidad para la participación de las mujeres?

Objetivo: La participación de las mujeres



- Incorporar cuestiones de género en las políticas institucionales (por ejemplo, comités comunitarios, estrategias de la organización, incidencia para que las instituciones establezcan o actualicen directrices/políticas de género).
- Mecanismos de apoyo para mantener y compartir habilidades y conocimiento.
- Apoyar/facilitar conexiones con otras comunidades e instituciones que apoyan la participación de las mujeres, especialmente redes de mujeres (más información en el Módulo 3).
- Colaborar con organizaciones que se especializan en género, derechos humanos, organización comunitaria.
- Tener una estrategia a largo plazo para la participación de la comunidad para la igualdad de género, ya que este trabajo requiere tiempo para generar confianza y trabajar con las normas tradicionales.

## Estableciendo formas sostenidas de trabajo

¿Cómo se puede incorporar la participación de las mujeres en el trabajo a largo plazo?

.....

¿Y cómo se puede institucionalizar la participación de las mujeres - y el trabajo necesario para establecer entornos de empoderamiento y capacidad de apoyo - para que pueda continuar incluso más allá del ciclo actual de subvenciones?



# Ejemplos de cómo **Establecer formas sostenidas de trabajo**

## Coordinar el trabajo de género en todos los proyectos

---

WorldFish | Camboya

Muchos de los beneficios de involucrar a las mujeres no provienen directamente de un proyecto, sino de las sinergias entre diferentes proyectos y áreas de trabajo.

Trabajar con mujeres bajo su subvención CEPF colocó la base para futuros eventos e interacciones como parte de un proceso a largo plazo.

FACT | Camboya

Aprendió mucho de otros donantes, incluido Oxfam, mientras implementaba proyectos financiados por CEPF y otros

## Trabajar en todos los sectores

---

a partir de experiencias en la RDP Lao

Comprometerse con las instituciones gubernamentales con el género como un “punto de entrada” ha abierto nuevos espacios para trabajar en temas ambientales.

Proponemos la colaboración con departamentos gubernamentales para trabajar en la transversalización de género, para alinearse con los compromisos internacionales con la igualdad de género.

Esto nos ha facilitado abordar temas políticamente sensibles como los impactos de los proyectos hidroeléctricos en los recursos naturales y las comunidades.



# Ejemplos de cómo **Establecer formas sostenidas de trabajo**

## Tener visión a largo plazo

---

HA | Camboya

Comenzó a trabajar en género en 2009 y continúa hoy; han visto una oportunidad en las perspectivas de hombres y mujeres, con una mayor participación de las mujeres (y las familias, lo que permite una mayor participación). Sin embargo, todavía hay más cambio por delante

Apoyamos la educación secundaria y universitaria de los jóvenes indígenas para desarrollar su capacidad a largo plazo. Intercambian su conocimiento con mujeres indígenas en el pueblo, quienes comparten su conocimiento tradicional en colaboración con los estudiantes.

## Asignación de recursos para la transversalización de género

---

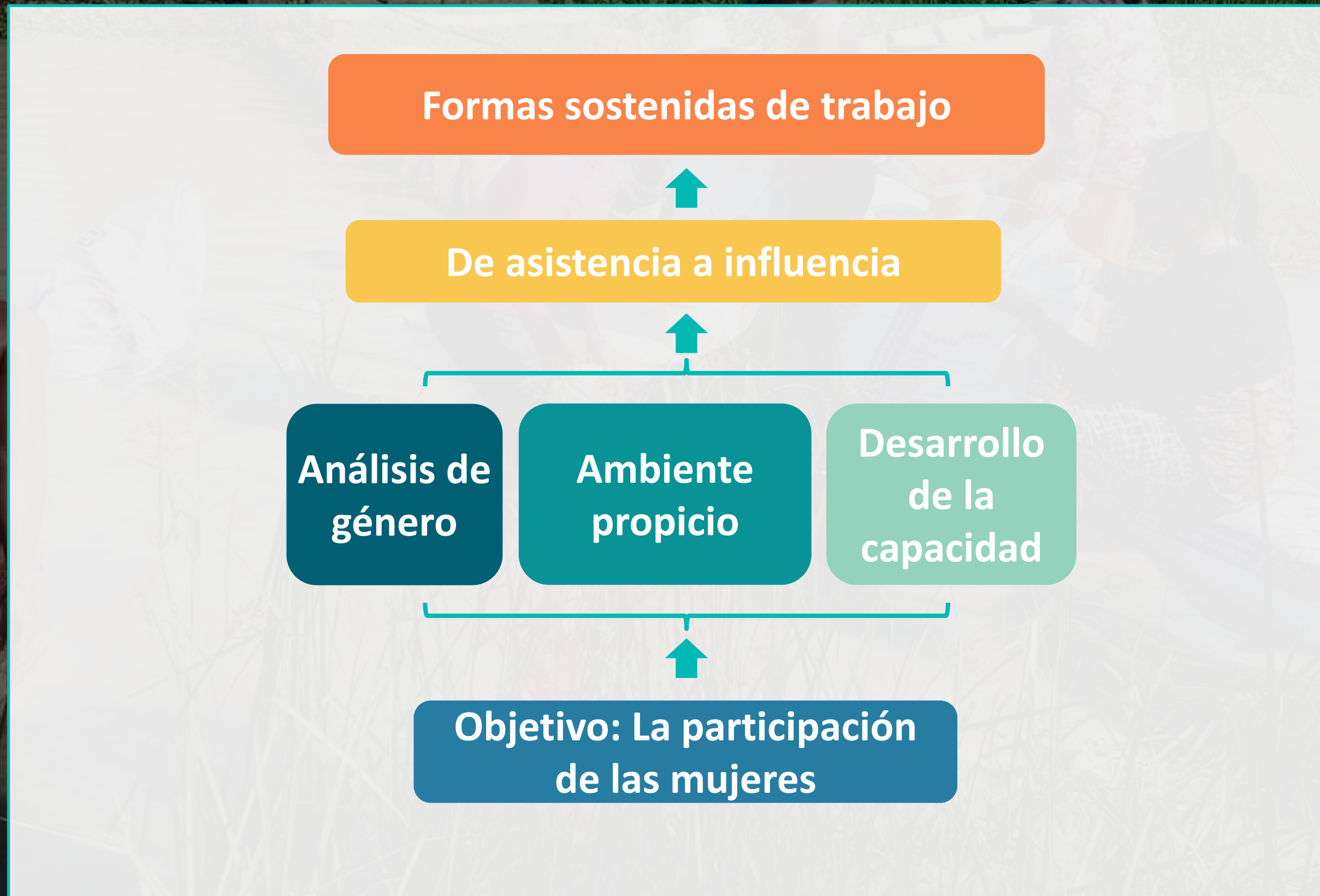
International Rivers | Mekong Basin

Diseñar programas y presupuestos que nos permitan apoyar y posibilitar las necesidades de las mujeres.

- Por ejemplo, presupuestar el apoyo de viaje adicional necesario para los compañeros de viaje de las mujeres
- Por ejemplo, traductores para participantes que no dominan el idioma del proyecto.



Este marco puede guiar el pensamiento sobre la transversalización de género en sus proyectos



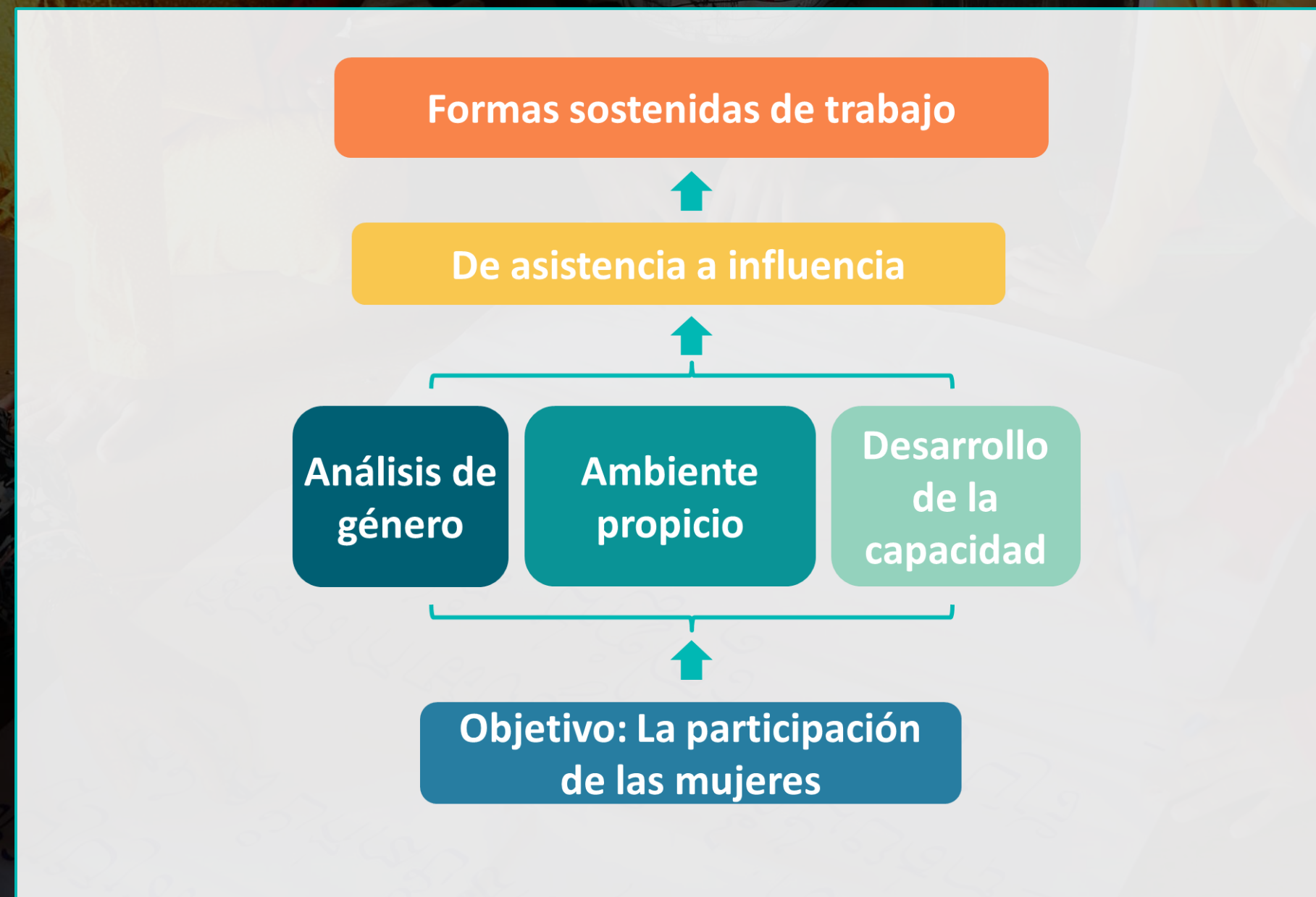


Módulo 3

# Formas de pensar y trabajar en proyectos



Este marco se puede utilizar para guiar su forma de pensar y trabajar hacia la inclusión de las mujeres en la conservación





... al considerar el marco y su proyecto, adopte un enfoque consciente para evaluar cómo su proyecto involucra a las mujeres, usando **la empatía**

## La empatía

Trabajar para comprender y relacionarse profundamente con las experiencias, sentimientos, y necesidades de otra persona



Si uno trabaja para "ponerse en el lugar" de las mujeres que participan en su proyecto, podrá evaluar mejor cómo hacer que su proyecto sea más accesible y eficaz para las mujeres.

Usted puede recopilar información para ayudarlo a sentir empatía a través de:

- Análisis de género,
- Discusiones y comentarios de las partes interesadas
- Entrevistas y conversaciones con mujeres
- Monitoreo y evaluación



... al considerar el marco y su proyecto, adopte un enfoque consciente para evaluar cómo su proyecto involucra a las mujeres, usando **la empatía**

## La empatía

Trabajar para comprender y relacionarse profundamente con las experiencias, sentimientos, y necesidades de otra persona



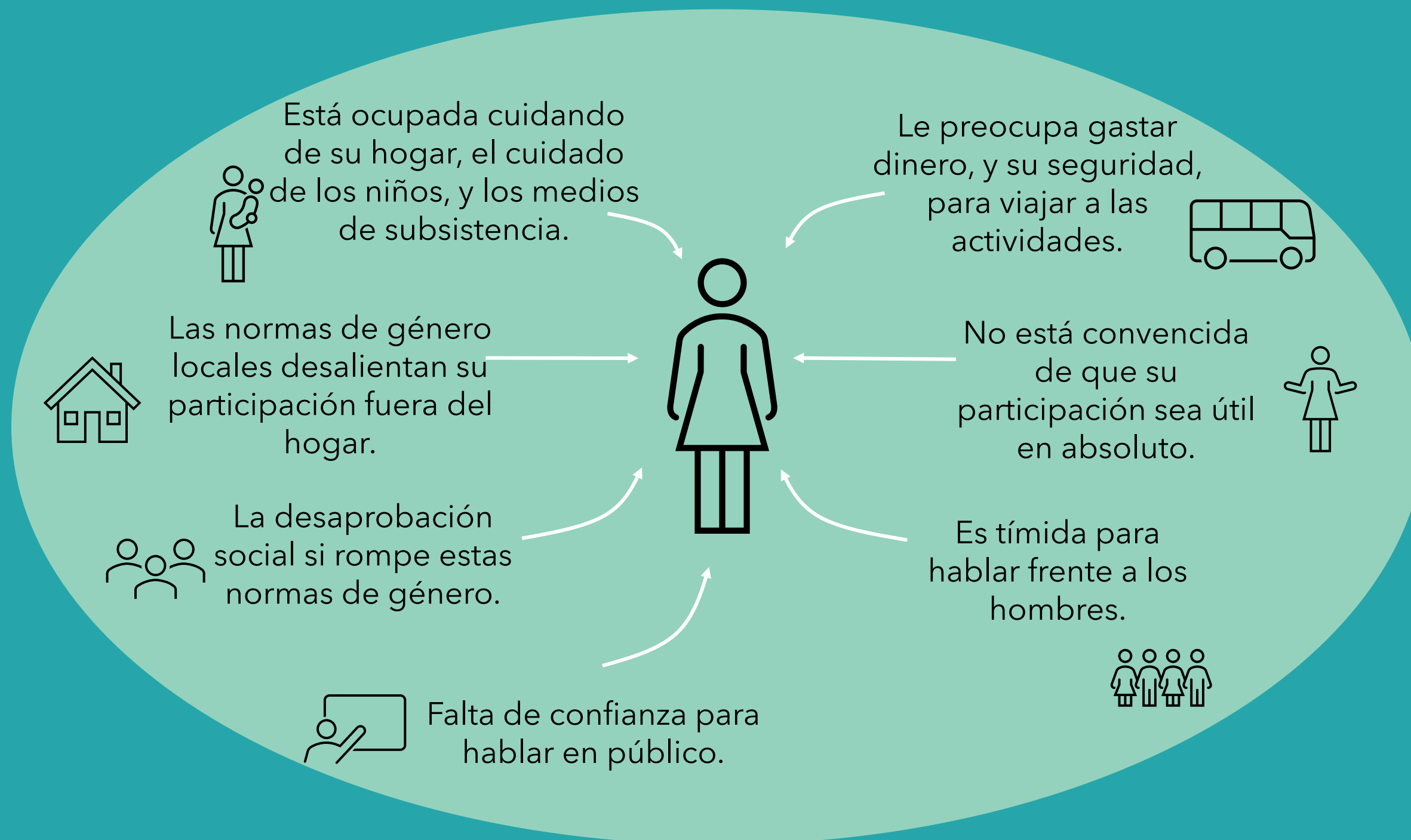
Por lo general, esta es una buena práctica siempre que se relacione con personas: hombres, mujeres, jóvenes, personas indígenas, autoridades, etc.

Esto se puede incorporar en todo su proyecto.



# Empatizar con las mujeres en su proyecto y organización

Ejemplo – consideremos cómo las experiencias y perspectivas de una mujer pueden disuadirla de participar en las actividades del proyecto

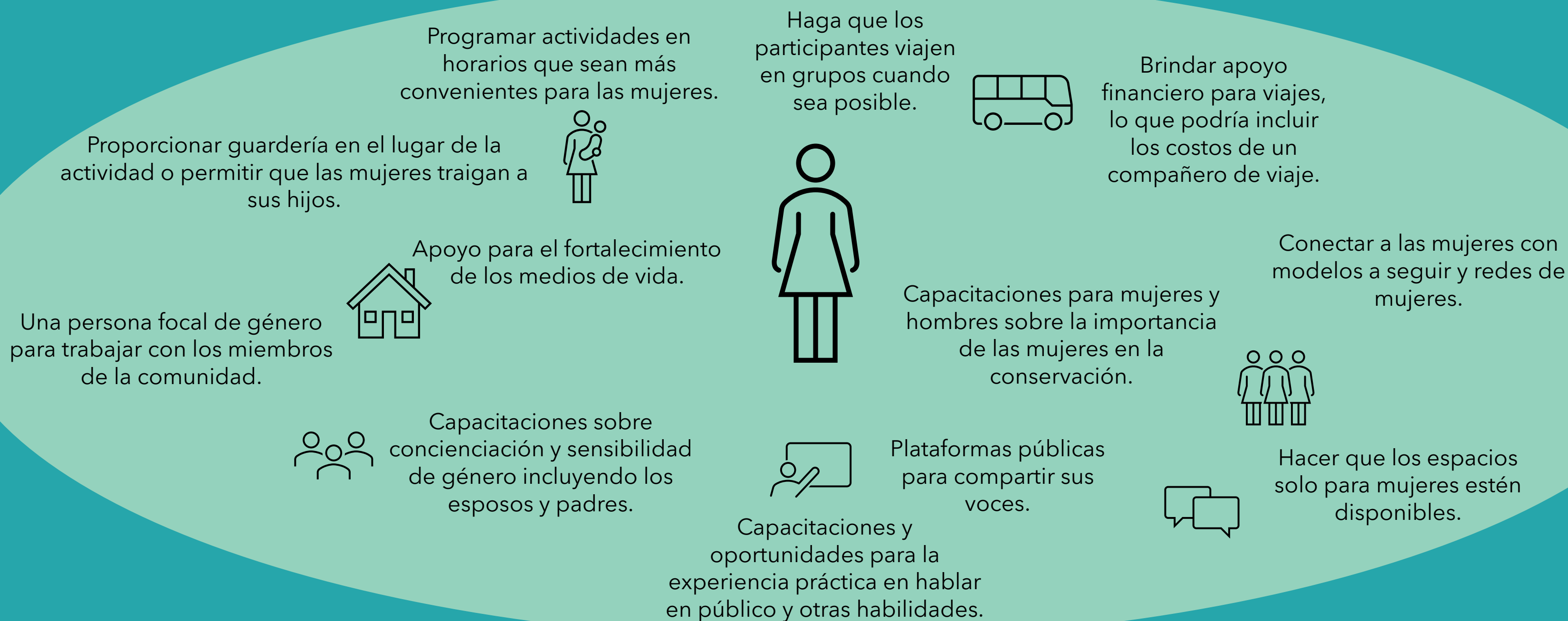




# Empatizar con las mujeres en su proyecto y organización

Ejemplo – consideremos cómo las experiencias y perspectivas de una mujer pueden disuadirla de participar en las actividades del proyecto

→ y posibles acciones un proyecto podría tomar





# Evaluar la accesibilidad, la inclusión, y los impactos de las actividades

Se puede utilizar este marco como guía para evaluar cómo sus actividades planificadas podrían contribuir a lograr el objetivo de participación de las mujeres en la conservación.



## Ejemplos:



*\*¿Existen salvaguardas en caso de que esta actividad pueda tener impactos sociales o domésticos negativos?*



# Evaluar la accesibilidad, la inclusión, y los impactos de las actividades

Se puede utilizar este marco como guía para evaluar cómo sus actividades planificadas podrían contribuir a su objetivo de participación de las mujeres en la conservación

*Ejemplos:*

Si la respuesta a cualquiera de estas preguntas es "no", piense:

¿Por qué no?  
¿Somos capaces de cambiar esto de manera responsable dentro de la capacidad de nuestro proyecto y organización? ¿Cómo?

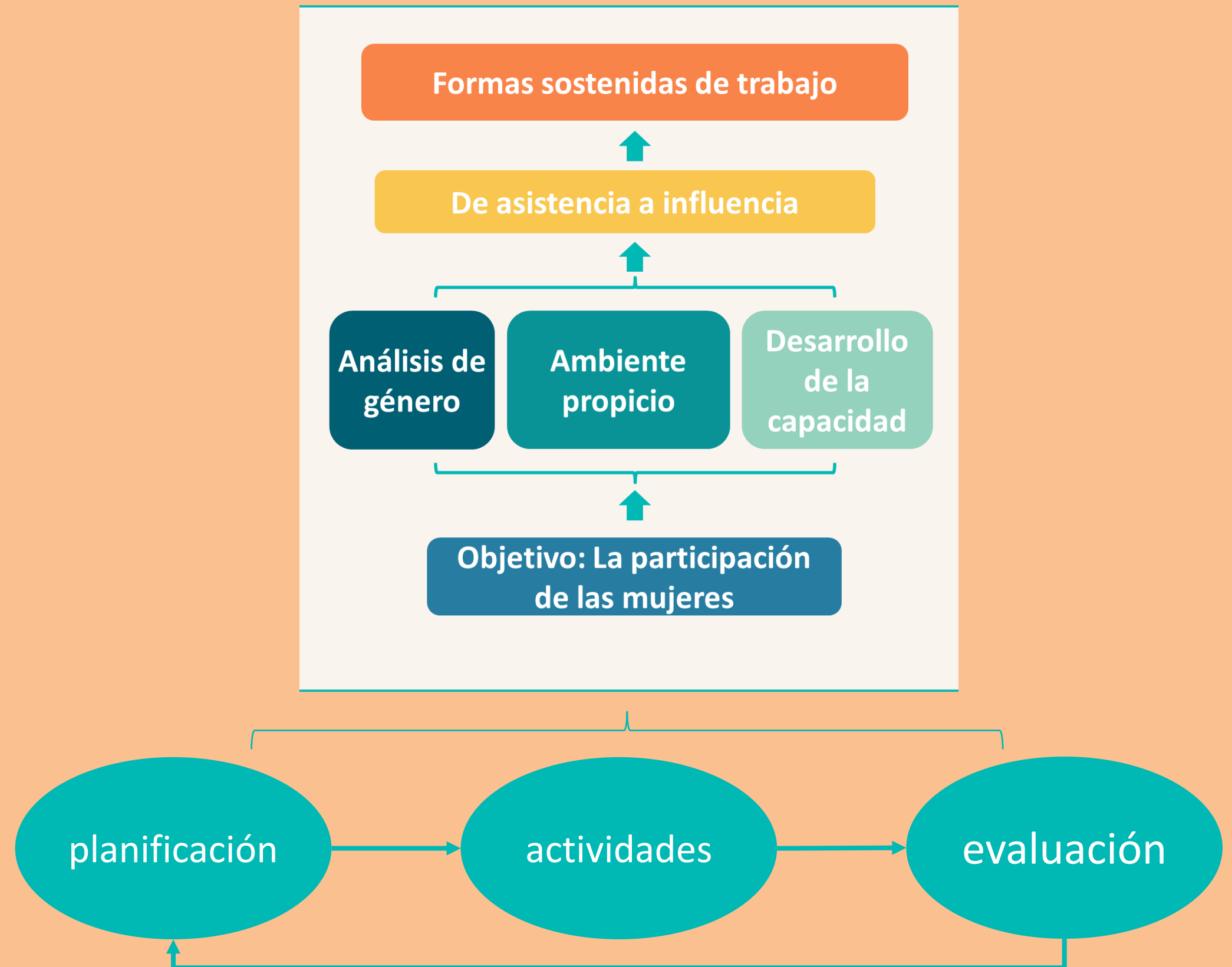




# Incorporar el marco en la planificación y la implementación

Los pasos de este marco generalmente se superpondrán y se revisarán a lo largo del ciclo del proyecto.

Siempre que sea posible, estos pasos deben incorporarse en la **planificación del proyecto** para diseñar y proponer un proyecto óptimamente inclusivo - pero si esto no es posible, deben incorporarse lo antes posible.






# Incorporar el marco en la planificación y la implementación

## EJEMPLOS

- Consultar con las comunidades, incluyendo las mujeres, en la planificación del diseño y los objetivos del proyecto.
- Desarrollar directrices y políticas del proyecto para las prácticas relacionadas con el género.
- Diseñar un proyecto que se ajuste a una estrategia a largo plazo para la inclusión de género.
- Involucrar a la comunidad en capacitaciones y discusiones de género.
- Involucrar a los miembros de la comunidad en la investigación de análisis de género.
- Facilitar la participación de las mujeres en las actividades.
- Proveer oportunidades y plataformas para que las mujeres compartan sus voces.
- Providenciar la capacitación necesaria para desarrollar sus habilidades.
- Recopilar historias y comentarios de mujeres y hombres sobre los impactos.
- Conectarse con redes de mujeres en todas las comunidades.
- Recopilar datos desglosados por género sobre los participantes en todas las actividades.







Cada organización necesita incorporar la estrategia de género como un núcleo de la estrategia de implementación para su organización y proyecto.

Una vez que incorpore esto, usted considerará las cuestiones de género en cada etapa del proyecto y observará cómo apoyar a las mujeres según sea necesario.

Equipo de Desarrollo Rural de Camboya (Cambodian Rural Development Team, CRDT)



# Estrategias importantes:



INVESTIGACIÓN PARTICIPATIVA



GRUPOS Y REDES DE MUJERES



AMPLIFICANDO LAS VOCES DE LAS MUJERES





# INVESTIGACIÓN PARTICIPATIVA

My Village, Camboya

Involucra a las mujeres en el análisis de género y la investigación del conocimiento local para informar la planificación del proyecto

- Analizar las barreras a la participación de mujeres y hombres, y planificar cómo reducir esas barreras.
- Las mujeres y los hombres monitorean los cambios en los ecosistemas y la comunidad.
- Las mujeres desarrollan sus planes para la comunidad con una base en las necesidades identificadas en la investigación.
- Capacítelos en el análisis situacional y análisis de actores para que puedan identificar e interactuar con los actores claves involucrados en los problemas.
- Apoyan los planes de estas mujeres con un presupuesto reducido y facilitan la colaboración con otras partes interesadas.



Equipo de investigación local ©  
O'Chay village, My Village





# INVESTIGACIÓN PARTICIPATIVA

Módulo 3 | FORMAS DE TRABAJAR

WARECOD, Vietnam

Utilizar la investigación participativa del conocimiento ecológico local como método para ayudar a crear conciencia sobre el valor de los roles de los hombres y las mujeres, y para fomentar la confianza de las mujeres.



Grupo de investigación de conocimiento local durante un evento de limpieza  
© Thi Sa Kha, WARECOD

- Capacitó a equipos de investigación locales para realizar investigaciones sobre conocimiento ecológico local y evaluación rural participativa.
- Incluyendo la planificación de proyectos de investigación, la discusión de las acciones necesarias, y la presentación de informes sobre la investigación a sus propias comunidades, el público, y las autoridades locales.
- Los equipos de investigación incluyen mujeres y hombres de diferentes etnias y edades.





# INVESTIGACIÓN PARTICIPATIVA

Módulo 3 | FORMAS DE TRABAJAR

WARECOD, Vietnam

Utilizar la investigación participativa del conocimiento ecológico local como método para ayudar a crear conciencia sobre el valor de los roles de los hombres y las mujeres, y para fomentar la confianza de las mujeres.



*(continuado)*

- Hacen el plan de investigación juntos y dividen el equipo de investigación en grupos pequeños con temas específicos.
- Discuten la información que recopilaron, cómo aplicarla, y cómo es significativa.
- El equipo local se presenta a las autoridades locales y al público (se anima a las mujeres a presentar).
- Se puede utilizar la investigación para monitorear los riesgos y los impactos de los desarrollos en los recursos.

Ahora los miembros de la comunidad, sean mujeres u hombres, pueden recopilar información, analizar y sintetizar información, y hacer que se escuchen sus voces cuando la presenten.





# INVESTIGACIÓN PARTICIPATIVA

Módulo 3 | FORMAS DE TRABAJAR

MCI, Tailandia – Cuenca del río Ing

Mujeres capacitadas y comprometidas en la investigación de acción participativa (IAP) basada en el conocimiento local, incluyendo los roles de las mujeres en el uso y la gestión de los recursos naturales.

- Las mujeres lideran la recopilación de datos sobre alimentos locales de plantas comestibles en los bosques comunitarios con el personal de MCI como asistentes de investigación para las mujeres.



Evento para la presentación de una publicación de investigación sobre recursos naturales para mujeres.  
© Teerapong Pomun, MCI





# INVESTIGACIÓN PARTICIPATIVA

Módulo 3 | FORMAS DE TRABAJAR

*(continuado)*

- MCI imprime libros con los resultados de la investigación para distribuirlos a las autoridades locales y por la comunidad, con investigadoras locales incluidas en la lista del equipo de investigación.
- El libro es el conocimiento y la publicación de las mujeres.
- Organizar un seminario para lanzar el libro a las autoridades y organizaciones.

Estas publicaciones y sesiones de intercambio han elevado el perfil de los grupos de mujeres en la cuenca del río Ing y han creado la confianza de las mujeres en la comunicación y la abogacía.

Las mujeres son las dueñas de la investigación.

MCI les dice: "Esto es tu conocimiento, esto es tu poder; somos solo los que podemos ayudar a registrarlo y resumirlo".







# GRUPOS Y REDES DE MUJERES

Módulo 3 | FORMAS DE TRABAJAR

Cambodian Rural Development Team (CRDT)

CRDT apoyó la formación de organizaciones comunitarias relacionadas con los medios de vida, incluyendo grupos de ahorros principalmente para mujeres

Estos grupos de ahorros juntan el dinero de los miembros, lo que permite que se otorguen préstamos a miembros seleccionados para invertir en medios de vida.

Parte de las ganancias de los intereses se utilizan para apoyar las actividades de conservación, que incluyen el patrullaje, la abogacía, y la coordinación.

La idea principal: empoderar a las mujeres económicamente y en términos de comprensión de la importancia de sus roles en la sociedad, y construir experiencia en el trabajo con todos los niveles de personas y autoridad

→ pueden aprender a participar en grupos, comunicarse, y tomar decisiones.





## GRUPOS Y REDES DE MUJERES

Módulo 3 | FORMAS DE TRABAJAR

*(continuado)*

“Después de trabajar con nosotros durante algunos años, algunos de los miembros de nuestra comunidad se han convertido en miembros electos del consejo comunal e incluso en subdirectores del consejo comunal.

“Las mujeres pasaron de ser tímidas a participar activamente y ser elegidas para el gobierno local. Tienen más confianza y están más dispuestas a hablar.”

“Cuando se desarrolla la capacidad de las madres, los niños también se benefician. Esto da forma a las actitudes de los niños, abre la mente hacia una mayor educación en las futuras generaciones. Ahora puedes ver que nuestra sociedad se vuelve más abierta y receptiva.” CRDT





## GRUPOS Y REDES DE MUJERES

Módulo 3 | FORMAS DE TRABAJAR

Instituto Comunitario del Mekong (Mekong Community Institute, MCI), Cuenca del río Ing, Tailandia

Se conectaron con la Red de Mujeres Phayao ya existente (Phayao Women's Network, PWN). PWN ya era una red sólida que trabajaba para fortalecer las voces de las mujeres en la política y el liderazgo, pero no en la conservación.

→ **expandieron la red más allá de la provincia de Phayao hasta la provincia de Chiang Rai a lo largo del río Ing.**

Objetivo: Fortalecer las redes de mujeres y hacer crecer las conexiones entre las redes.

- Se aprende de PWN cómo trabajar con mujeres y se puede aplicar a los problemas ambientales.
- Esto se alineó con el trabajo anterior de MCI con otras ONG para establecer una red comunitaria, el Consejo Popular de la Cuenca del Río Ing.
- Vincula a grupos de mujeres en las comunidades de la provincia de Chiang Rai con el PWN para compartir conocimientos, establecer conexiones, y pensar más sobre el papel de las mujeres en la conservación.





## GRUPOS Y REDES DE MUJERES

Módulo 3 | FORMAS DE TRABAJAR

Instituto Comunitario del Mekong (Mekong Community Institute, MCI), Cuenca del río Ing, Tailandia

Se conectaron con la Red de Mujeres Phayao ya existente (Phayao Women's Network, PWN). PWN ya era una red sólida que trabajaba para fortalecer las voces de las mujeres en la política y el liderazgo, pero no en la conservación.

→ **expandieron la red más allá de la provincia de Phayao hasta la provincia de Chiang Rai a lo largo del río Ing**

Objetivo: Fortalecer las redes de mujeres y hacer crecer las conexiones entre las redes

*(continuado)*

- Las mujeres han solicitado más reuniones y oportunidades para trabajar juntas, para que los grupos de mujeres de Chiang Rai aprendan más del PWN.
- La construcción de una red a través de las fronteras provinciales fue muy importante.
- PWN ahora trabaja más en temas ambientales también.





# GRUPOS Y REDES DE MUJERES

## MCI (continuado)

El grupo de mujeres para la conservación de Boon Rueang, que se inspiró en PWN

- Boon Rueang tiene el bosque de humedales más grande en la parte baja del río Ing, administrado por el Grupo de Conservación de Bosques de Humedales de Boon Rueang, incluyendo el grupo de mujeres.
- MCI apoyó al grupo de mujeres con el Grupo de Conservación, incluyendo su investigación, publicaciones, comunicaciones con las autoridades y los medios, organizando seminarios en la comunidad, estableciendo una zona de conservación, estableciendo un centro de aprendizaje local.
- 2020: Boon Rueang Wetland Forest Conservation Group recibió el Premio Ecuatorial del Programa de las Naciones Unidas para el Desarrollo (United Nations Development Program, UNDP).

“Las mujeres están inspirando a otras mujeres a través de las redes.”

Reunión anual de la Red de Mujeres en la Cuenca del Río Ing para la Conservación del Medio Ambiente. © Teerapong Pomun, MCI







# AMPLIFICANDO LAS VOCES DE LAS MUJERES

Módulo 3 | FORMAS DE TRABAJAR

My Village, Camboya

Para ayudar a las mujeres a compartir sus voces, My Village trabaja para desarrollar la capacidad de las mujeres y crear entornos propicios en plataformas públicas:

- Antes del foro público, por lo general, hay una reunión con las mujeres para prepararse: identificar/discutir entre ellas las cuestiones que quieren plantear, asegurarse de que tengan confianza para plantear el asunto en el foro público.
- Public Forum es una plataforma del gobierno; My Village aprendió que pueden trabajar de manera proactiva para organizar y facilitar estos foros públicos para garantizar la inclusión de la comunidad (incluyendo las mujeres).

→ My Village trabaja con las comunidades y discute con la autoridad gubernamental con anticipación para incluir las preocupaciones de la comunidad en la agenda





# AMPLIFICANDO LAS VOCES DE LAS MUJERES

Módulo 3 | FORMAS DE TRABAJAR

International Rivers, Cuenca del Mekong

Trabaja para promover el papel importante que desempeñan las mujeres.

Como parte de esto, convocaron al Congreso de Mujeres y Ríos para compartir experiencias, estrategias, desafíos, y oportunidades. Los resultados de esto incluyen:

→ Una declaración y hoja de ruta donde se necesitaba más trabajo y apoyo.

→ Investigación respaldada sobre el estado del conocimiento de las mujeres y los ríos: entrevistas, perspectivas de las mujeres en términos de los desafíos que enfrentan las mujeres.

“Cómo facilitar oportunidades y espacios que sean seguros y puedan proporcionar vías para que las voces - en particular las de las mujeres - sean escuchadas en plataformas como programas de radio, programas de capacitación, diálogos de políticas o eventos: aquí es donde las ONG pueden desempeñar un papel.”

“Al diseñar un evento o foro, podemos decidir a quién invitamos a ser orador, a quién invitamos a asistir.”

“Podemos ser más conscientes al priorizar a las personas y las voces que se escuchan con menos frecuencia y brindarles oportunidades.”



Anexo

# Aprendizaje Adicional





# Hojas de referencia rápida de esta capacitación

PDF

PRODUCTO DE CONOCIMIENTO: HOJAS DE REFERENCIA RÁPIDA pg 1 / 2

## Empoderando a las mujeres en la conservación

Ya que la conservación es importante para el bienestar de las mujeres y sus familias, **las mujeres:**

- pueden ser defensoras poderosas y motivadas de la conservación
- pueden informar a los esfuerzos de conservación sobre cómo sus comunidades dependen de recursos naturales
- deben tener derecho a participar en las decisiones que afectan a los recursos de los que dependen.

**Este no es solo un "problema de mujeres"**

Hombres y mujeres pueden trabajar juntos como socios para informar, desarrollar, e implementar soluciones que son importantes para sus comunidades.

Los hombres pueden ser campeones de género, apoyando a las mujeres y ayudándolas a desarrollar su capacidad para participar en la conservación.

¡Hombres, mujeres, y niños pueden beneficiarse de la incorporación de la perspectiva de género en la conservación!

**Las mujeres pueden ser agentes de cambio eficaces en**

- Investigación
- Monitoreo
- Organizar comunidades
- Sensibilización
- Abogacía
- Generar fondos

**Normas de género:** Qué actividades y comportamientos se esperan de las mujeres y los hombres en función de su género

Las normas de género da forma a los roles que las mujeres asumen y su acceso a la educación y las oportunidades

Las cuestiones de género están arraigadas en creencias, tradiciones, y prácticas profundamente arraigadas. Cambiarlos requiere tiempo, confianza y conciencia del contexto social.

**Percepciones y sesos**

- Los roles tradicionales de género en el hogar y la comunidad
- acceso desigual a la educación y las oportunidades

La percepción de que las mujeres no tienen el derecho o el "lugar" para participar

El seso contra el conocimiento y las perspectivas de la mujer

La percepción de que las mujeres no tienen la capacidad para participar

**La transversalización de género incluye trabajar en diferentes instituciones:**

- ORGANIZACIONES DE CONSERVACIÓN (ONG, OSC)
- COMUNIDADES
- AUTORIDADES, TOMADORES DE DECISIONES por encima del nivel del pueblo

**Principios claves**

- Sensibilidad al contexto
- "No hacer daño"
- Interseccionalidad
- La participación significativa

**PRECAUCIONES**

Un problema común que surge cuando los proyectos funcionan para involucrar a las mujeres es el aumento de los conflictos en los hogares

➔ Asegurarse de que sus actividades eviten esto tanto como sea posible - mediante la participación de los esposos, las familias, y las comunidades para ayudarlos a comprender y apoyar la participación de las mujeres

Tenga en cuenta la carga adicional que las expectativas de su proyecto podrían imponer a las mujeres que ya están ocupadas.

➔ Asegurarse de evaluar estos riesgos y responsabilidades adicionales, y trabajar con los miembros de la comunidad para minimizar estos impactos

Trabajar en temas de género requiere **confianza, sensibilidad, monitoreo de impactos y tiempo**

¡Es un **gran esfuerzo!**

- Asegúrese de que cada proyecto incorpore la igualdad de género
- Trabaje para coordinar los objetivos, estrategias, y actividades de igualdad de género en diferentes proyectos a lo largo del tiempo
- Colabore con grupos que tengan experiencia trabajando en temas de género.

Financiado como parte de la serie de recursos de aprendizaje "Construyendo sobre el éxito" del CEPF, cuyo objetivo es promover prácticas de conservación eficaces en todo el planeta. El CEPF es una iniciativa conjunta de l'Agence Française de Développement, Conservation International, la Unión Europea, el Fondo Mundial para el Medio Ambiente, el Gobierno de Japón, y el Banco Mundial

PRODUCTO DE CONOCIMIENTO: HOJAS DE REFERENCIA RÁPIDA pg 2 / 2

## Empoderando a las mujeres en la conservación

Este marco puede guiar el pensamiento sobre la transversalización de género en sus proyectos

Formas sostenidas de trabajo

De asistencia a influencia

Análisis de género

Ambiente propicio

Desarrollo de la capacidad

Objetivo: La participación de las mujeres

Al considerar el marco y su proyecto, adopte un enfoque consciente para evaluar cómo su proyecto involucra a las mujeres, usando **la empatía**

consideremos cómo las experiencias y perspectivas de una mujer pueden disuadirla de participar en las actividades del proyecto...

y posibles acciones podría tomar para ayudar a lidiar con estos desafíos

**Desafíos:**

- Está ocupada cuidando de su hogar, el cuidado de los niños, y los medios de subsistencia
- Le preocupa gastar dinero, y su seguridad, para viajar a las actividades
- Las normas de género locales desalientan su participación fuera del hogar
- La desaprobación social si rompe estas normas de género
- No está convencida de que su participación sea útil en absoluto
- Es tímida para hablar frente a los hombres
- Falta de confianza para hablar en público

**Acciones:**

- Programar actividades en horarios que sean más convenientes para las mujeres
- Haga que los participantes viajen en grupos cuando sea posible
- Brindar apoyo financiero para viajes, lo que podría incluir los costos de un compañero de viaje
- Proporcionar guardería en el lugar de la actividad o permitir que las mujeres traigan a sus hijos.
- Apoyo para el fortalecimiento de los medios de vida
- Capacitaciones para mujeres y hombres sobre la importancia de las mujeres en la conservación
- Conectar a las mujeres con modelos a seguir y redes de mujeres
- Una persona focal de género para trabajar con los miembros de la comunidad
- Capacitaciones sobre concienciación y sensibilidad de género incluyendo los esposos y padres
- Plataformas públicas para compartir sus voces
- Capacitaciones y oportunidades para la experiencia práctica en hablar en público y otras habilidades
- Hacer que los espacios solo para mujeres estén disponibles

Se puede utilizar este marco como guía para evaluar cómo sus actividades planificadas podrían contribuir a su objetivo de participación de las mujeres

**ACTIVIDAD PLANIFICADA**

- ¿Participarán las mujeres de manera significativa en esta actividad?
- ¿Las mujeres en cuestión tienen las habilidades necesarias para participar activamente (o tenemos que desarrollarlas primero)?
- ¿Podrán las mujeres participar de forma segura, cómoda, y sin interrumpir sus otros compromisos?
- ¿Esta actividad considera el contexto local y es apropiada\*?
- ¿Esta actividad aprovecha las habilidades actuales, las habilidades potenciales, las experiencias, y los intereses de las mujeres?
- ¿Podremos evaluar la participación y los impactos de esta actividad? (¿y cómo?)
- ¿Encaja en un plan a largo plazo para la participación de las mujeres en la conservación? (¿y cómo?)
- ¿Contribuye a nuestro objetivo de empoderar a las mujeres? (¿y cómo?)

\*¿Existen salvaguardas en caso de que esta actividad pueda tener impactos sociales o domésticos negativos?



## Páginas de organizaciones de conservación

### CEPF

Enlaces a la Política de género del CEPF, conjunto de herramientas, Gender Tracking Tool

[www.cepf.net/grants/before-you-apply/cepf-gender](http://www.cepf.net/grants/before-you-apply/cepf-gender)

### IUCN

Noticias, publicaciones, pautas

[www.iucn.org/theme/gender](http://www.iucn.org/theme/gender)

### Conservation International

Pautas, lecciones aprendidas, videos

[www.conservation.org/priorities/gender-equality](http://www.conservation.org/priorities/gender-equality)

### Women & Rivers Network

Lista de socios, informes, protocolos

[www.womenandrivers.com/](http://www.womenandrivers.com/)

### WorldFish

Proyectos, manuales, blogs

[www.worldfishcenter.org/research-theme/gender](http://www.worldfishcenter.org/research-theme/gender)

### PNUMA

Informes, historias, áreas de trabajo

[www.unep.org/explore-topics/gender](http://www.unep.org/explore-topics/gender)

### Women's Earth Alliance

Información sobre programas, recursos, noticias e historias del campo

[womensearthalliance.org](http://womensearthalliance.org)



# Información general sobre género

## Objetivos de Desarrollo Sostenible

---

Información sobre el Objetivo 5 (lograr la igualdad de género) con publicaciones y declaraciones

[sdgs.un.org/topics/gender-equality-and-womens-empowerment](https://sdgs.un.org/topics/gender-equality-and-womens-empowerment)

## PNUD

---

Estrategia de igualdad de género del PNUD 2018-2021

[www.undp.org/publications/undp-gender-equality-strategy-2018-2021](https://www.undp.org/publications/undp-gender-equality-strategy-2018-2021)

## International Institute for Environment and Development

---

Seminarios web, blogs y estudios de casos

[www.iied.org/gender](https://www.iied.org/gender)

## ONUAA (FAO)

---

Publicaciones, videos, enlaces de e-learning

[www.fao.org/gender/en](https://www.fao.org/gender/en)



**CONJUNTO DE HERRAMIENTAS:****CEPF**

.....  
 Conjunto de herramientas de género

[www.cepf.net/sites/default/files/cepf-gender-toolkit-2018-en.pdf](http://www.cepf.net/sites/default/files/cepf-gender-toolkit-2018-en.pdf)

**ESTUDIO DE CASO: Oxfam**

.....  
 Historia de mujeres liderando la gestión de recursos naturales en Camboya

[www.oxfamamerica.org/explore/stories/women-taking-lead-Camboya](http://www.oxfamamerica.org/explore/stories/women-taking-lead-Camboya)

**BLOGS: iied**

.....  
 Serie de blogs sobre cuestiones de género en todos los sectores (principalmente cuestiones medioambientales)

[www.iied.org/blogs/theme/gender](http://www.iied.org/blogs/theme/gender)

**CONJUNTO DE HERRAMIENTAS :****Mangroves for the Future**

.....  
 Análisis de género para profesionales de la gestión costera

[www.mangrovesforthefuture.org/assets/Repository/Documents/Gender-Analysis-Toolkit-for-Coastal-Management-Practitioners.pdf](http://www.mangrovesforthefuture.org/assets/Repository/Documents/Gender-Analysis-Toolkit-for-Coastal-Management-Practitioners.pdf)

**INFORME: Mangroves for the Future**

.....  
 Análisis regional de género para la gestión de recursos costeros en el sudeste asiático y el Océano Índico

[www.mangrovesforthefuture.org/assets/Repository/Documents/Regional-Synthesis-Report-Gender-in-coastal-and-fisheries-resource-management.pdf](http://www.mangrovesforthefuture.org/assets/Repository/Documents/Regional-Synthesis-Report-Gender-in-coastal-and-fisheries-resource-management.pdf)

Conjuntos de herramientas, directrices, y estudios de caso adicionales



## Recursos de los beneficiarios del CEPF del Hotspot Indo-Birmania y sus colaboradores

### CEPF Indo-Burma Hotspot Grantees

Informes e información sobre las organizaciones mencionados en esta capacitación

[www.cepf.net/our-work/biodiversity-hotspots/indo-burma](http://www.cepf.net/our-work/biodiversity-hotspots/indo-burma)

### Boon Rueang Women's Group, Tailandia

Historia: "Thai women organized to protect their community's wetland forest"

[www.recoftc.org/stories/thai-women-organized-protect-their-community-s-wetland-forest](http://www.recoftc.org/stories/thai-women-organized-protect-their-community-s-wetland-forest)

Perfil y video para el Premio Ecuatorial 2020

[www.equatorinitiative.org/2020/06/04/boon-rueang-wetland-forest-conservation-group/](http://www.equatorinitiative.org/2020/06/04/boon-rueang-wetland-forest-conservation-group/)

### WARECOD, Vietnam

Noticias: "The Women's Union of Long Phu District organizes a seminar on community communication, environmental monitoring and protection"

[www.warecod.org.vn/en/thong-tin/news/54/672/The-Womens-Union-of-Long-Phu-District-organizes-a-seminar-on-community-communication-environmental-monitoring-and-protection.aspx](http://www.warecod.org.vn/en/thong-tin/news/54/672/The-Womens-Union-of-Long-Phu-District-organizes-a-seminar-on-community-communication-environmental-monitoring-and-protection.aspx)

Historia exitosa: Pesca sostenible en Vietnam

[www.cepf.net/stories/grantee-success-story-sustainable-fishing-vietnam](http://www.cepf.net/stories/grantee-success-story-sustainable-fishing-vietnam)

### International Rivers

Derechos de género: información y publicaciones del proyecto

[www.internationalrivers.org/issues/human-rights/gender-rights/](http://www.internationalrivers.org/issues/human-rights/gender-rights/)



# Agradecimientos

Queremos agradecer a las organizaciones y personas que compartieron información para el desarrollo de este producto de conocimiento

3S Rivers Protection Network (3SPN)	Leang Bunleap
Cambodian Indigenous Youth Association (CIYA)	Nun Sokunthea
Cambodian Rural Development Team (CRDT)	Or Channy
Center for People and Nature Reconciliation	Thuy Hang Nguyen
Center for Water Resources Conservation and Development (WARECOD)	Nguyen Thi Ngoc Lan
Conservation International (CI)	Nick Souter, Vann Layhim, Sokrith Heng
FISHBIO	Sinsamout Oundboundisane, Jack Eschenroeder, Eva Salas, Erin Loury
Fisheries Action Coalition Team (FACT)	Youk Senglong
Global Environmental Institute (GEI)	Yunzhu Chen
GreenViet Biodiversity Conservation Center	Trang Le
Highlanders Association (HA)	Mong Vichet
International Rivers	Gary Lee
Mekong Community Institute Association (MCI)	Teerapong Pomun
Mekong Watch	Toshi Doi
My Village	Por Narith, Kry Solany
Southeast Asia Development Program (SADP)	Leang Rattanak Tevy
WorldFish Camboya	Kosal Mam