

Réf. : n° 03-Formation-Carto-terroirs/occupation-sol-R/FODER

## **Rapport Général de l'activité**

***Formation des cartographes locaux, réalisation des cartes des terroirs traditionnels, carte d'occupation du sol du massif forestier de Tchabal Mbabo et perspectives pour le micro zonage et le plan d'aménagement***

**Arrondissements de Kontcha-Banyo et Galim-Tignère**



***Projet d'appui à la conservation et à la gestion participative du Massif forestier de Tchabal Mbabo (COGESPA-Tchabal Mbabo)***

**Forêts et Développement Rural (FODER)**

**Tel : 00 237 222 00 52 48, E-mail : forest4dev@gmail.com**

**B.P. 11417 Yaoundé – Cameroun**

*Le contenu du présent rapport relève de la seule responsabilité de FODER, et ne peut en aucun cas être considéré comme reflétant l'avis de CEP*

## Sommaire

Sommaire .....	i
Listes des figures .....	ii
1. Contexte de l'activité et résumé exécutif .....	1
2. Objectifs .....	2
Objectifs spécifiques .....	2
3. Résultats attendus.....	3
4. Déroulement des activités .....	3
4.1. L'organisation des entretiens formels et informels avec les sectoriels et parties prenantes du projet pour s'informer des différents usages et affectations du sol.....	3
4.2. La Formation des cartographes locaux à la manipulation du GPS Garmin montana 680t	4
4.3. La formation à la réalisation de la carte manuelle ou carte mentale/Carte au sol ....	5
4.4. La Collecte des données .....	14
4.5. La réalisation numérique des cartes participatives et la validation.....	14
4.6. L'élaboration de la carte de la carte d'occupation et d'utilisation du sol du massif forestier du massif forestier de TCHABAL MBABO .....	21
4.6.1. Brève méthodologie.....	21
4.6.2. Les informations chiffrées sur l'occupation du sol du massif forestier de Tchabal Mbabo	23
Conclusion .....	30
Perspectives.....	31
Annexes .....	33
Annexe 1 : Fiche de collecte des données géographiques .....	33
Annexe 2 : Quelques photos des activités de terrain .....	34
Annexe 3 : Listes de présence de FOUNGOI .....	36

Annexe 4: Liste de présence de MAYO LELEWAL.....	39
Annexe 5 : Liste de présence de SAMBOLABO.....	42
Annexe 6 : Liste des cartographes locaux formés.....	45
Annexe 7 : Note d'information sur la réalisation du plan de zonage au Cameroun.....	49
Annexe 8 : Document l'itinéraire de la piste de transhumance à matérialiser .....	50
Annexe 9 : Liste des coordonnées de la réserve foncière de Sambolabo .....	51

### Listes des figures

Figure 1: Carte mentale de Louggueyim .....	6
Figure 2: Carte mentale de LOMPTA.....	7
Figure 3: Carte mentale de Mbontadjé.....	7
Figure 4: Carte mentale de Dodéo Centre .....	8
Figure 5: Carte mentale de Layga.....	8
Figure 6: Carte mentale de Waldé Kaé/Waldé Kossam .....	9
Figure 7: Carte mentale de Tchabal Mbabo.....	9
Figure 8: Carte mentale d'ASSAWE GOPPO .....	10
Figure 9: Carte mentale de Dongowa .....	10
Figure 10: Carte mentale de Bardjara .....	11
Figure 11: Carte mentale de Dargoum.....	12
Figure 12: Carte mentale de Mayo Dargoum.....	13
Figure 13: Usages et ressources naturelles du village FOUNGOI.....	4
Figure 14: Terroir traditionnel de FOUNGOI .....	5
Figure 15: Usages et ressources naturelles de Mayo Lelewal .....	6
Figure 16: Terroir traditionnel de Mayo Lelewal .....	7
Figure 17: Usages et ressources naturelles de Sambolabo.....	8
Figure 18: Terroir traditionnel de Sambolabo.....	9
Figure 19: Carte participative de Layga.....	18
Figure 20: Carte participative de Louggueyim .....	19
Figure 21: Carte participative de Mbontadjé.....	20

Figure 22:Carte participative de Waldé Kaé .....	21
Figure 233:Carte participative de Mayo Dargoum.....	22
Figure 24:Carte participative de Dargoum.....	23
Figure 25:Carte participative de Assawé Goppo.....	16
Figure 26: Carte participative de Bardjara .....	17
Figure 27: Carte participative de Lougga Koumbi .....	18
Figure 28:Carte participative de Mayo Barkedjé .....	19
Figure 29:Carte participative de Sanghodji.....	20
Figure 30:Grille SENTINELS et données de vérification pour la carte de l'occupation du sol du massif forestier de TCHABAL MBABO .....	22
Figure 31:Occupation du sol du massif forestier de Tchabal Mbabo .....	23
Figure 32: Proportion d'occupation du sol du massif forestier de Tchabal Mbabo .....	25
Figure 33:catégorisation des classes d'occupation du sol par importance .....	25

## 1. Contexte de l'activité et résumé exécutif

*La cartographie participative* est l'un des mécanismes qui permet d'inclure et de reconnaître les droits fonciers et culturels, l'utilisation des ressources par les communautés forestières et groupes ethniques dans les plans de développement afin de prévenir, minimiser et régler les conflits qui peuvent naître de la gestion des ressources naturelles.

En vue d'une négociation d'affectation et d'utilisation des terres dans le massif forestier de Tchabal Mbabo, il a été nécessaire de définir et de cartographier les formes d'utilisation des sols des parties prenantes tout en les impliquant. Ce processus vise l'élaboration d'un plan d'utilisation et d'affectation des terres ou zonage ; l'idée étant de clarifier les droits de chaque acteur afin d'éviter des conflits d'usage.

Pour atteindre cet objectif, des missions de cartographie participative des terroirs traditionnels et de collecte des données multi-sources auprès des acteurs impliqués dans l'utilisation des ressources et la gestion des terres du massif forestier de Tchabal Mbabo ont été organisées par l'Organisation Forêts et Développement Rural (FODER). Ces missions s'inscrivant dans le cadre du Projet d'appui à la conservation et à la gestion participative du Massif forestier de Tchabal Mbabo (COGESPA-Tchabal Mbabo) ont été réalisées respectivement du *07 au 16 Décembre 2020* et du 25 Mai au 17 Juin 2021 dans les arrondissements de (**Banyo**) ; notamment dans les localités de Mayo Lelewal, Foungoi et Sambolabo et puis Mayo Barkedje, Lougga Koumbi, Dodeo, Dargum, Mayo Dargum, Dongowa, Sangodji, Loggue Yim, Walde Kaé, Laiga, Bardjara (arrondissement de **Kontcha**), Lompta, Mbontadjé, Assawé Goppo et Mbabo (arrondissement de **Galim-Tignère**).

Ces missions ont permis de former 84 personnes issues des communautés locales afin de les intégrer dans les activités de cartographie **participative des terroirs et ressources naturelles** des 18 villages susmentionnés. Les entretiens avec les sectoriels et les sous-Préfets ont permis de collecter les informations précises sur les limites administratives, certaines occupations du sol et les domaines fonciers de l'Etat. Les échanges avec les collectivités territoriales décentralisées/ mairies ont permis l'acquisition des Plans de Développement Communaux de Banyo, Galim-Tignère, Mayo Baléo et Kontcha.

Au terme des opérations de cartographie participative et d'entretiens formels et informels avec les autorités administratives et traditionnelles et des sectoriels, les résultats suivants ont été obtenus :

- ✓ 18 cartes participatives réalisées ;
- ✓ 12 rapports monographiques des villages cartographiés élaborés ;
- ✓ 84 cartographes locaux formés dans les différents villages du massif aux techniques de collecte des données géoréférencées (waypoint, tracking (tracés des parcours) et des mesures de superficie (pâturages, zones d'élevage, végétation etc.)
- ✓ 04 Plans de Développement communal (Banyo, Mayo Baléo, Kontcha et Galim-Tignère) obtenus ;
- ✓ Quelques cartes thématiques obtenus (Kontcha et Mayo Baléo) ;
- ✓ Les coordonnées géographiques de la réserve foncière de Sambolabo obtenus ;
- ✓ Le renforcement des capacités des membres des comités Locaux de Gestion des Ressources Naturelles des villages Mbabo et Dodéo

## **2. Objectifs**

Les missions visaient à réaliser la cartographie de l'utilisation des terres et des ressources naturelles par les populations villageoises et de collecter les données en vue de la préparation de l'élaboration du plan de zonage du massif forestier de TCHABAL-MBABO.

### **Objectifs spécifiques**

Il s'agissait spécifiquement de :

- ✓ Former les cartographes locaux ;
- ✓ Collecter les données géoréférencées de façon participative ;
- ✓ Réaliser les cartes participatives avec les communautés villageoises pour matérialiser leurs mises en valeurs de l'espace ;
- ✓ Réaliser les cartes numériques validées par les différentes communautés précédées des cartes dessinées au sol par les cartographes locaux
- ✓ Organiser des entretiens formels et informels avec les sectoriels et parties prenantes de la gestion du massif forestier du Tchabal Mbabo afin de s'informer des différents usages et affectations du sol ;
- ✓ Elaborer une carte de la couverture végétale pour déterminer les différentes classes de la végétation du Massif ;

- ✓ Elaborer une carte des occupations et utilisations du sol actuelle du massif forestier de TCHABAL Mbabo à travers l'exploitation des données multi-sources (images satellitaires, bases des données, cartes existantes et concertations etc.)

### **3. Résultats attendus**

- ✓ Les cartographes locaux formés sont aptes et contribuent à la collecte des données géoréférencées ;
- ✓ Les cartes d'utilisation des terres et des ressources par les populations villageoises élaborées et numérisées ;
- ✓ La carte de la couverture végétale/occupation du sol disponible ;

### **4. Déroulement des activités**

Les activités étaient essentiellement centrées sur la formation des cartographes, la collecte des données et la réalisation participative de la carte des villages.

#### **4.1. L'organisation des entretiens formels et informels avec les sectoriels et parties prenantes du projet pour s'informer des différents usages et affectations du sol**

Les échanges ont eu lieu avec diverses parties prenantes, notamment La délégation des forêts et de la faune du Mayo-Banyo à Banyo en vue d'obtenir toute information relative à l'organisation de l'espace au sein du massif forestier de TCHABAL-MBABO ; la délégation départementale du Ministère de l'élevage, des pêches et des industries animales (MINEPIA) à Tignère en vue d'obtenir les données sur la localisation des pistes de transhumance. Les entretiens ont également été effectués dans les délégations départementales des domaines et du cadastre du Faro-Et-Déou et du Mayo-Banyo en vue d'obtenir les titres fonciers de l'Etat dans la zone couverte par le massif forestier de Tchabal Mbabo. Au niveau des délégations du ministère de l'Economie et de la planification du Faro-Et-Déou et du Mayo-Banyo, les échanges visaient l'obtention des études ou plans de zonage au niveau Macro (plan de zonage du territoire national). Au niveau des sous-préfectures de Banyo, Kontcha, Mayo Baléo et Galim-Tignère les échanges visaient l'obtention des cartes et données sur les limites administratives précises de leurs zones de commandement et l'implication/passage de ces limites administratives dans le massif forestier de Tchabal Mbabo. Les rencontres avec les collectivités territoriales décentralisées/mairies de Kontcha, Galim-Tignère, Mayo Baléo et Banyo visaient l'acquisition des Plans de Développement Communaux (PDC). Les échanges ont

été également faits avec les lamibés dont les sphères d'influence interfèrent avec le Massif forestier de Tchabal Mbabo. Ces échanges ont permis d'obtenir les données suivantes :

- ✓ Les PDC des communes de Kontcha, Galim-Tignère, Mayo Baléo et Banyo ;
- ✓ Les coordonnées géographiques de la réserve foncière de l'Etat à Sambolabo ;
- ✓ Les noms des itinéraires des pistes de transhumance dans la zone de projet (*Sambolabo-Mayo Kelele (piste principale) et Mayo Kelélé-Horekui-Yangaré-Mbabo (Piste secondaire)*) ;
- ✓ Les cartes thématiques (mines) de la mairie de Kontcha et Mayo Baléo

#### **4.2. La Formation des cartographes locaux à la manipulation du GPS Garmin montana 680t**

Lors de la présentation du projet et de ses objectifs dans chaque communauté, après l'obtention du consentement de tous les participants pour la mise en œuvre de la cartographie participative, les leaders ou personnes habilitées à collecter les données et réaliser les cartes participatives ont été désignées. A ces leaders ont été ajoutés les membres des Comités Locaux de Gestion des Ressources Naturelles (CLGRN) de commun accord avec les autorités traditionnelles (Djaouro) pour participer à la formation. Il s'agissait des personnes volontaires, plus éveillées pouvant lire et écrire d'une manière minimalement acceptable. Plusieurs outils et approches ont facilité la formation des participants sélectionnés.

L'approche Vicariant a été mise en œuvre pour la formation des cartographes locaux. Il a été question de regrouper les apprenants et de pratiquer avec eux l'utilisation du GPS (Allumer et éteindre, la reconnaissance des touches fonctionnelles, Enregistrer le point et documenter le point sur une feuille de collecte). Par la suite, le Facilitateur demandait aux apprenants d'utiliser en son absence le modèle de pratique visualisée. La fin de la formation était sanctionnée par une phase réelle de collecte de données de terrain.

Également au moyen d'un tableau et des papiers conférences, les pictogrammes et les menus du GPS Garmin montana 680t ont été dessinés et expliqués aux participants. Après la discussion et l'adoption des pictogrammes à utiliser pour représenter les faits à cartographier, les différentes touches du GPS ont été présentées à chaque participant. Cela a été suivi d'une manipulation directe du GPS hors de la salle de formation à travers une descente de terrain pour la simulation de la collecte des données. Pour cette simulation, les membres organisés en 02 groupes donc un **collecteur/cartographe** chargé des relevés et la sauvegarde dans le



GPS et un **enregistreur** chargé d'enregistrer les informations collectées sur les fiches d'enquêtes préétablies. Un retour a été fait en salle pour traiter les données, déceler les erreurs ; puis les corriger et suggérer les approches pour une collecte optimale des données. En dehors des 02 formateurs principaux, deux (02) facilitateurs, 02 stagiaires et l'assistant technique du projet ont répliqué plusieurs fois les explications de la formation de façon pratique aux participants désignés pour faciliter la prise en main de l'outil GPS. Cette prise en main concernait les techniques de collecte des 03 types d'informations géographiques ; notamment les **points** (Waypoints), lignes/**tracking** : tracé des parcours, pistes de transhumance) et **polygones** (calcul de superficies : pâturages, zones de culture).

#### **4.3. La formation à la réalisation de la carte manuelle ou carte mentale/Carte au sol**

Avant la descente sur le terrain, les cartes ont été dessinées au sol selon les approches préconisées par la méthode unifiée de cartographie participative au Cameroun. Il s'est agi d'organiser les communautés en groupes socio-professionnels pour l'adoption des modes de représentation des faits observés (pictogrammes, dessins) sur des cartes manuelles encore appelées cartes mentales ou cartes au sol. Sous la supervision des deux cartographes experts, les faits physiques (relief, montagnes, cours d'eau), les faits socio-collectifs (églises, foyers, chefferies etc.) et les infrastructures routières (routes, pistes et réseaux divers) ainsi que les usages de chaque catégorie d'acteurs du village ont été identifiées et cartographiées par les populations locales sur des papiers conférences. La carte a été faite au sol au moyen de la craie à plusieurs couleurs ; notamment le rouge pour représenter les routes et pistes ; le bleu pour les cours d'eau ; le vert pour la forêt et le blanc entre autres pour la matérialisation des limites et les infrastructures. Ces cartes réalisées au sol et amendées par tous les membres du groupe ont été reproduites sur les papiers flip charts par les meilleurs dessinateurs désignés par la communauté au moyen des marqueurs de plusieurs couleurs. L'implication des cartographes formés a permis la réalisation des cartes mentales des terroirs traditionnels et des usages et ressources naturelles des villages présentés ci-dessous :



Figure 1: Carte mentale de Lougueyim

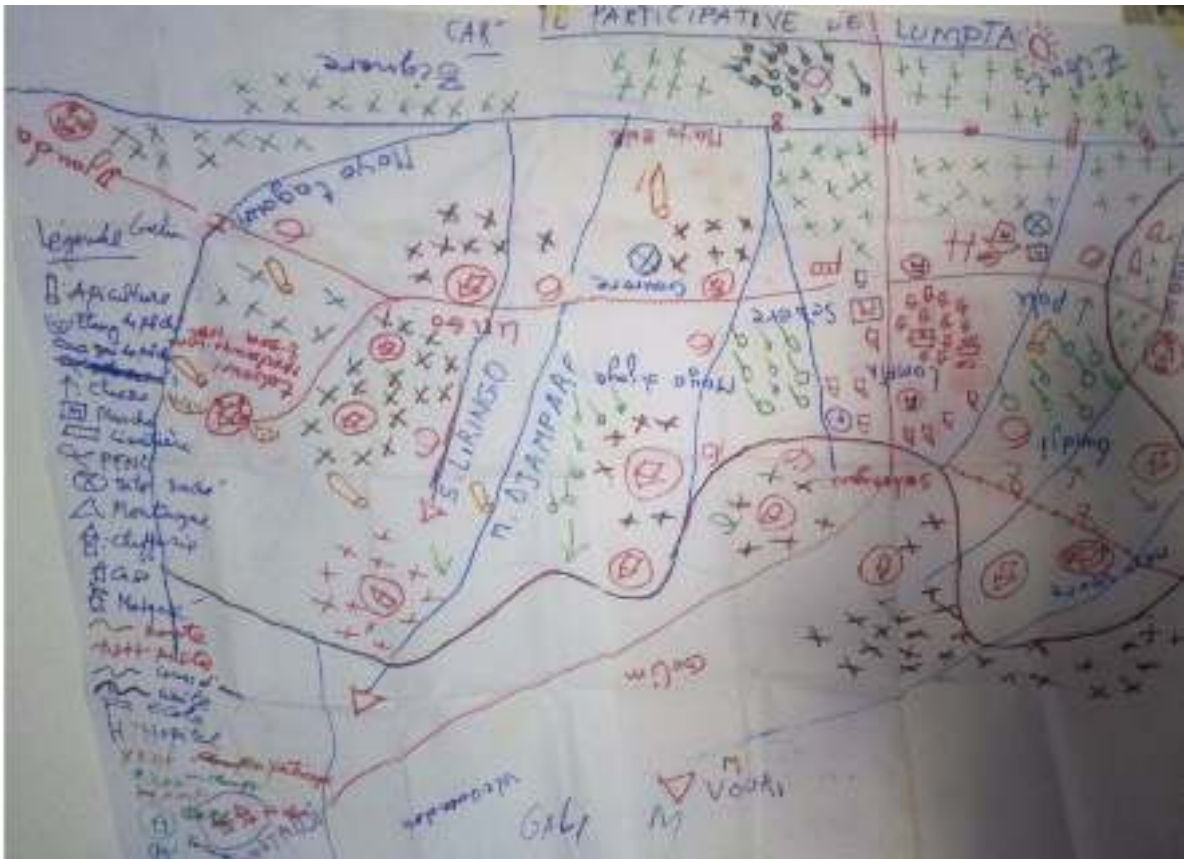


Figure 2: Carte mentale de LOMPTA

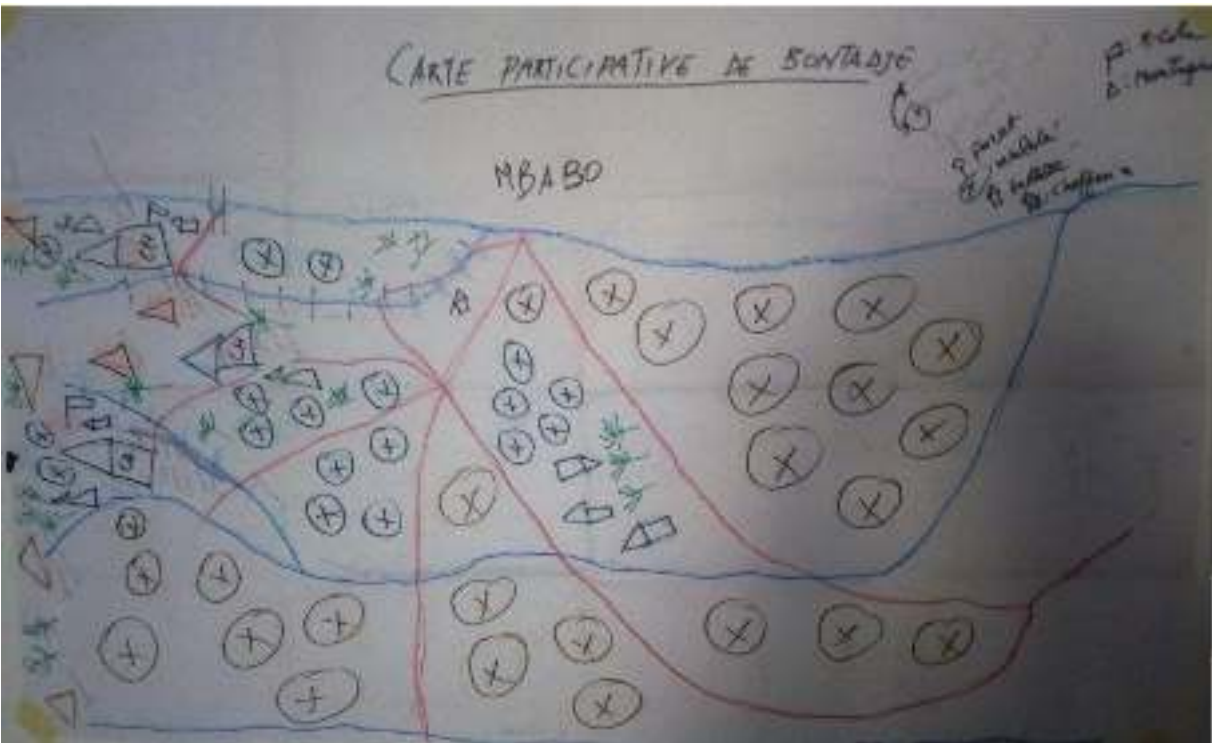


Figure 3: Carte mentale de Mbontadjé



Figure 4: Carte mentale de Dodéo Centre

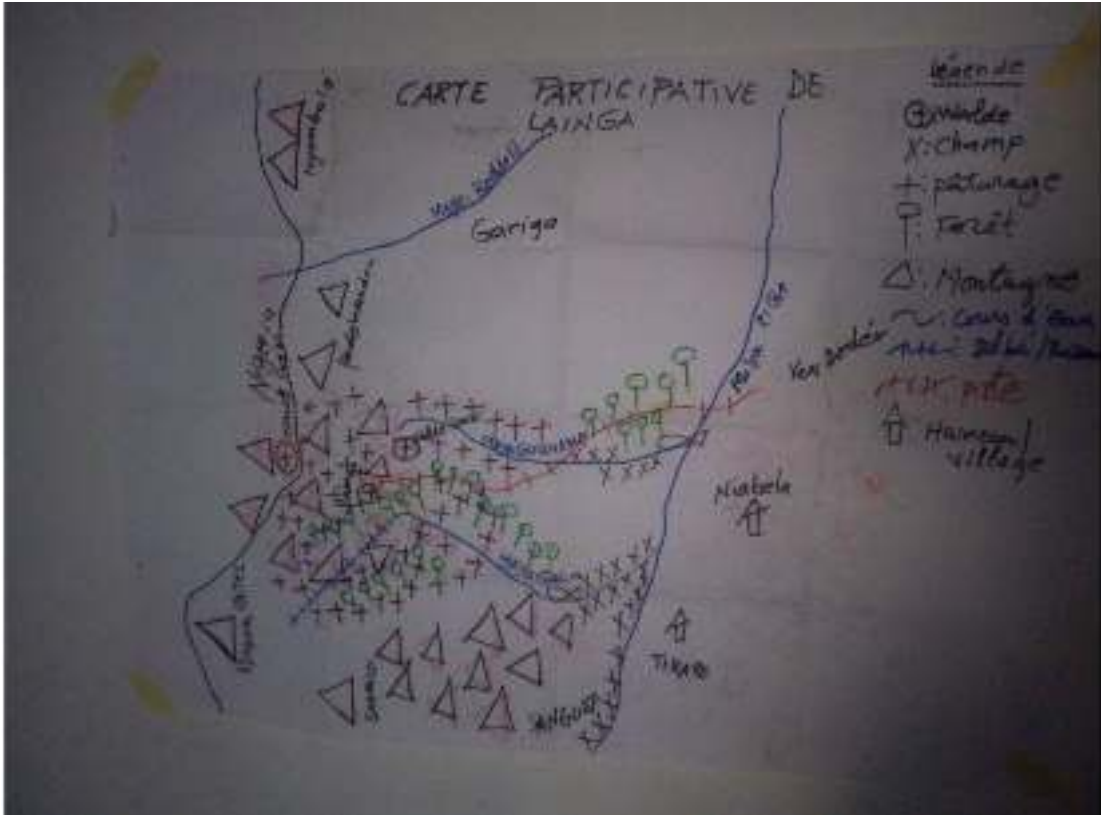


Figure 5: Carte mentale de Layga



Figure 6: Carte mentale de Waldé Kaé/Waldé Kossam



Figure 7: Carte mentale de Tchabal Mbabo

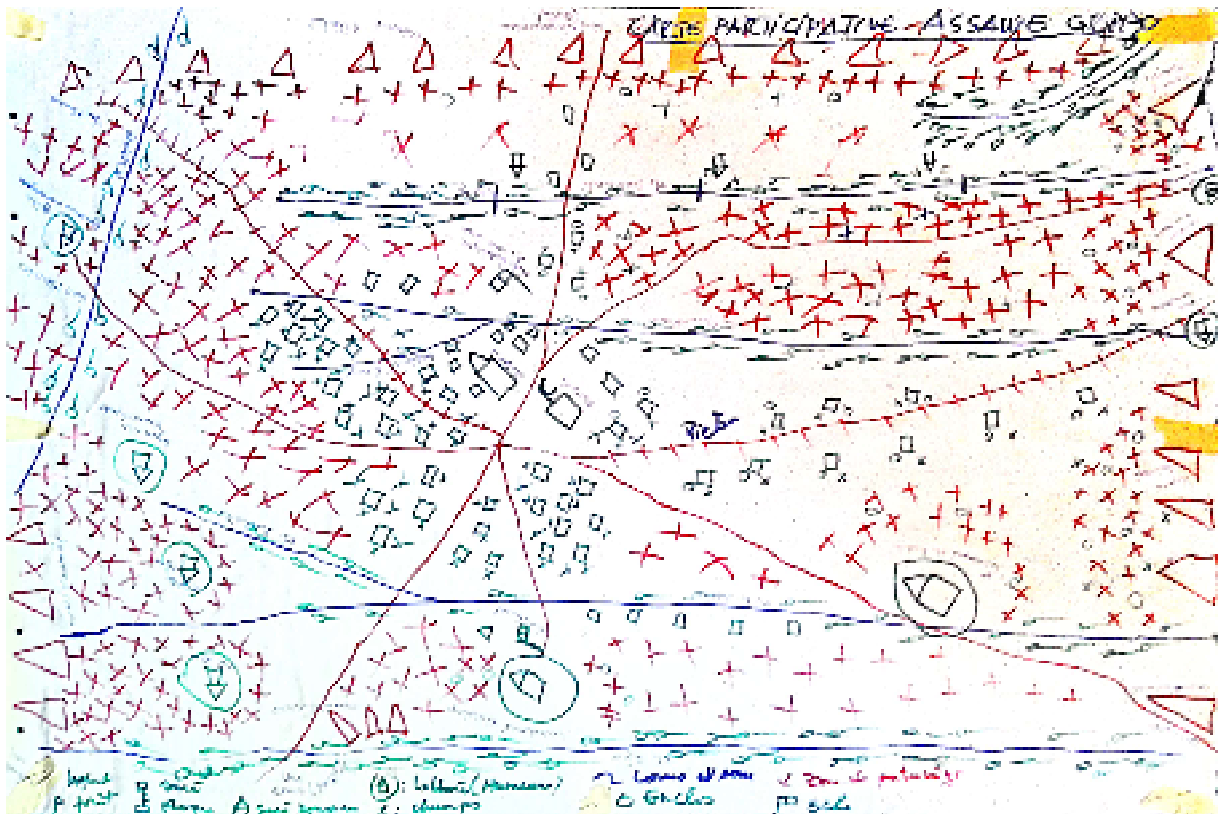


Figure 8: Carte mentale d'ASSAWE GOPPO

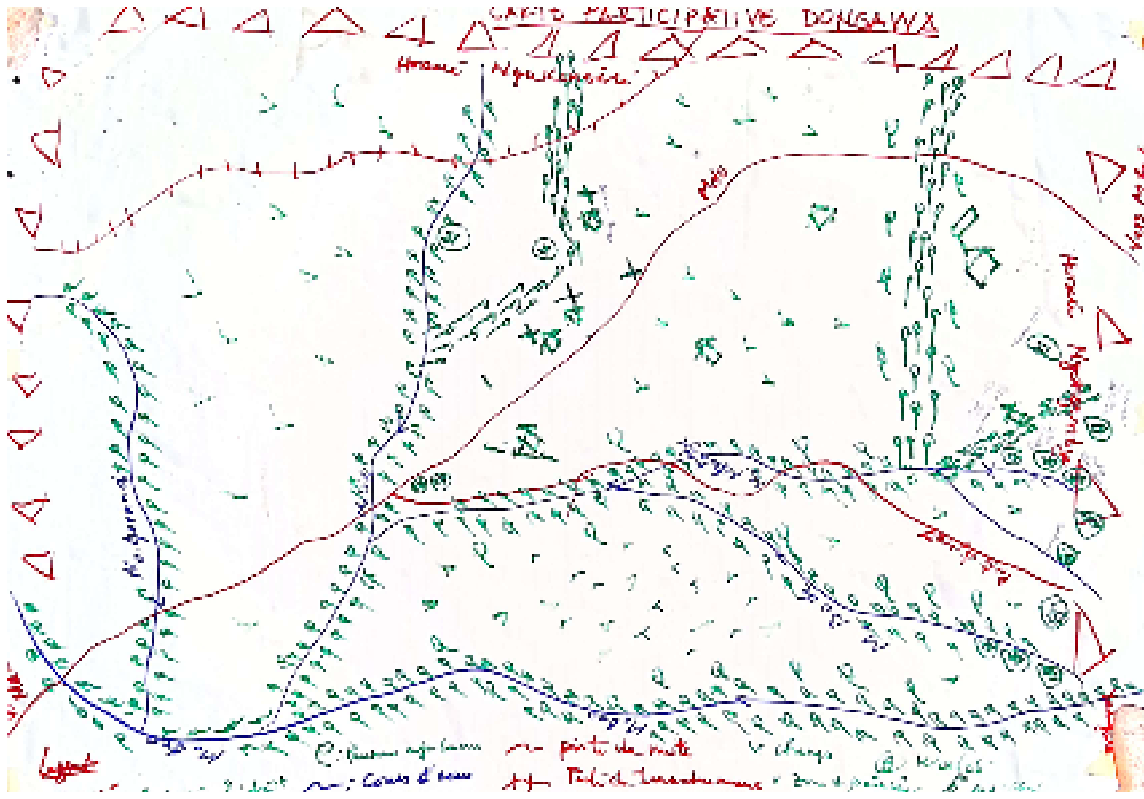


Figure 9: Carte mentale de Dongowa

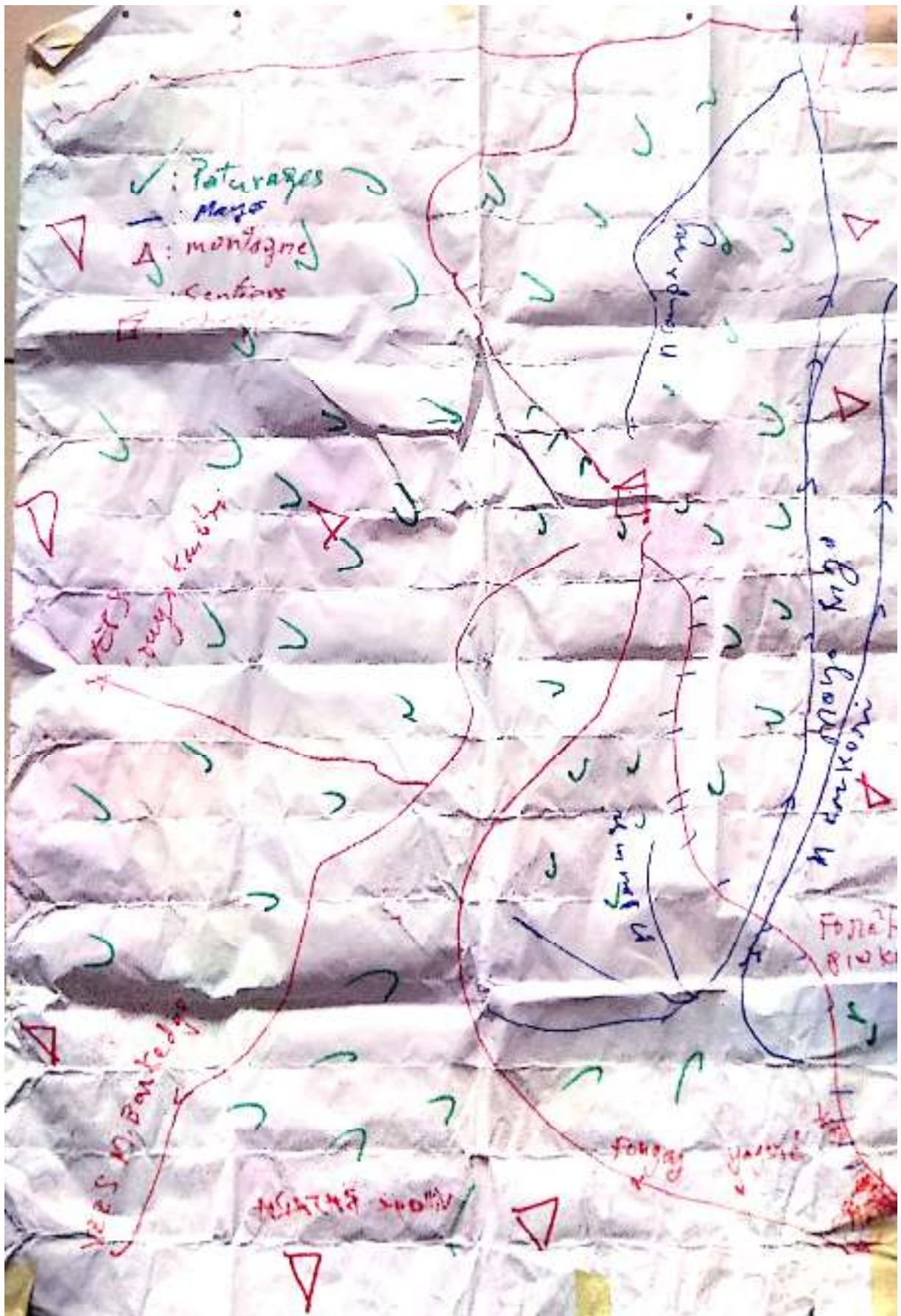


Figure 10: Carte mentale de Bardjara

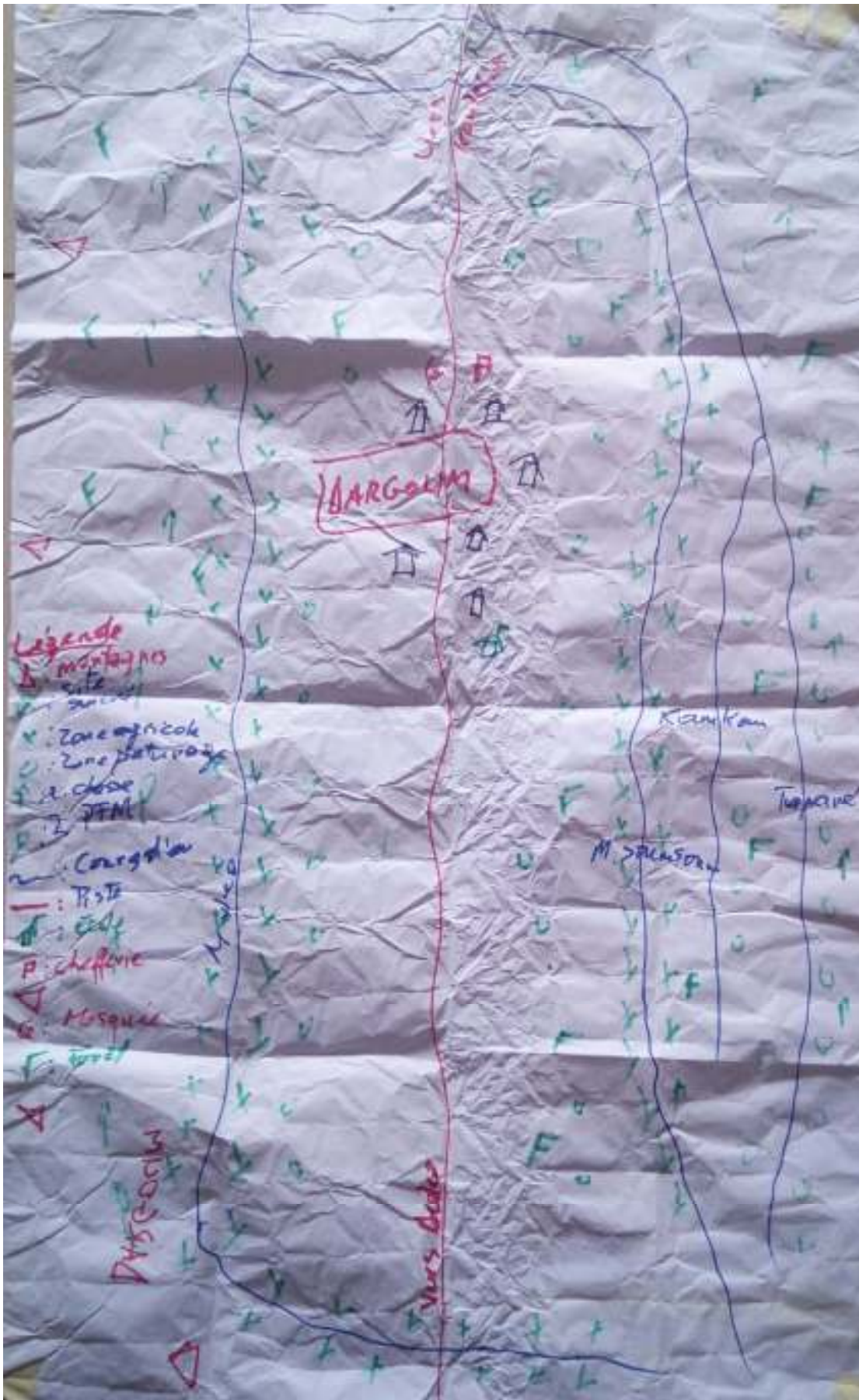


Figure 11: Carte mentale de Dargoum



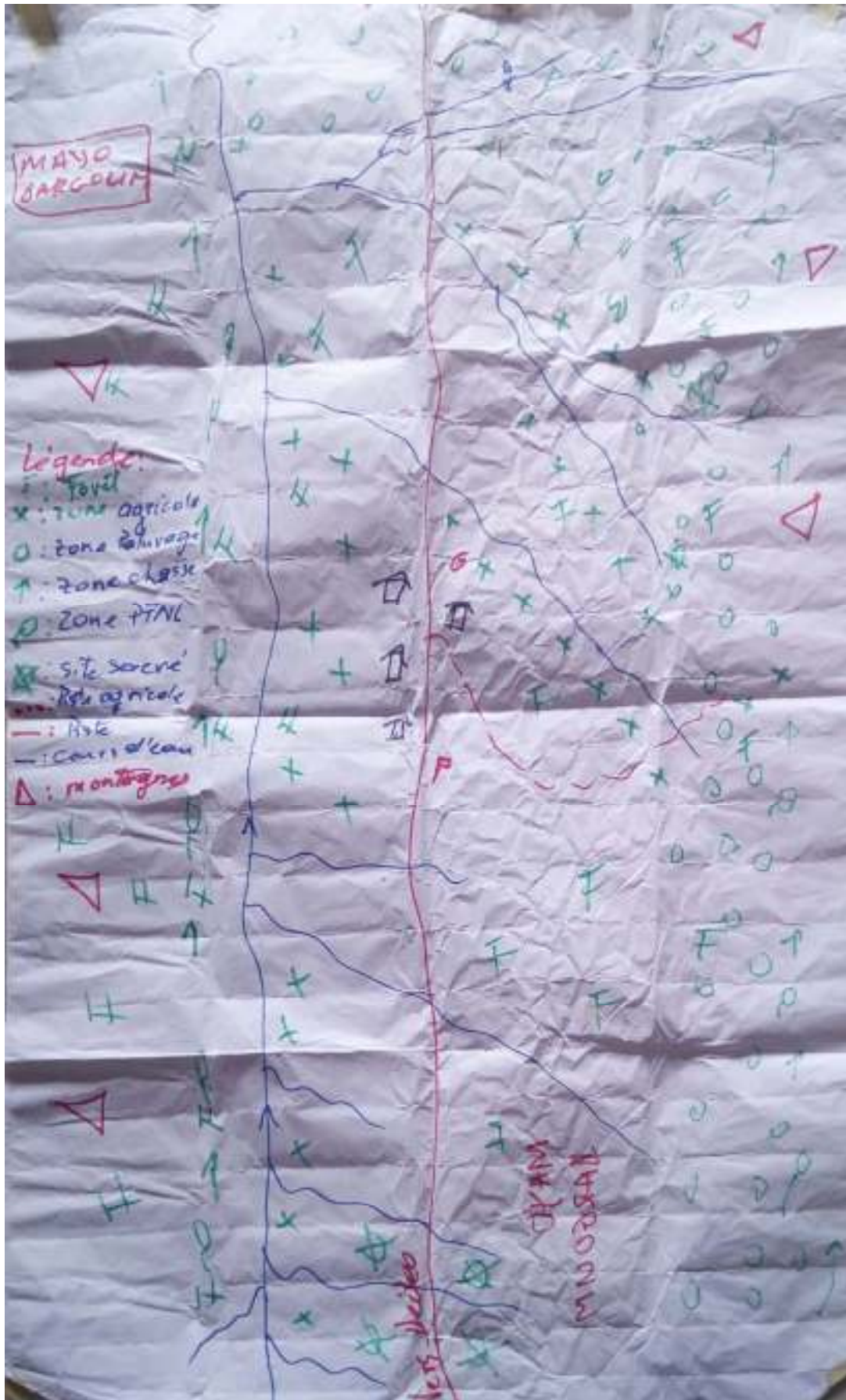


Figure 12: Carte mentale de Mayo Dargoum

#### **4.4. La Collecte des données**

Les informations matérialisées sur la carte mentale ont permis aux cartographes locaux de faire la descente de terrain en vue de collecter les données relatives à leurs mises en valeur de l'espace.

Organisés en binôme avec les tâches précises attribuées aux membres de l'équipe ; notamment le (1) Cartographe/Leveur des points GPS et (2) l'enquêteur/Enregistreur des données levées, l'équipe de travail s'est servi des fiches de collecte des données géoréférencées préétablies pour relever les informations de terrain.

Les membres de l'équipe du projet qui accompagnaient les cartographes locaux ont rempli les fiches de collecte des données socio-économiques lors des interviews avec les patriarches, les chefs traditionnels et personnes ressources des communautés en vue de la rédaction des rapports monographiques (annexes 2 à 13). Les appareils photographiques ont permis de faire des enregistrements vidéo et de collecter les images lors des travaux de terrain.

#### **4.5. La réalisation numérique des cartes participatives et la validation**

Les données en fichiers GPX issues des GPS des cartographes locaux ont été téléchargées sous EXCEL ; puis traitées et transformées en Shapefiles sous ArcGIS 10.2.2 pour la réalisation des cartes numériques par l'équipe des formateurs.

Les cartes réalisées et numérisées par l'équipe des formateurs ont été présentées premièrement aux cartographes locaux ayant collecté les données pour les premières corrections. A la suite de l'équipe de collecte des données ; les autres membres de la communauté lors de la restitution de la cartographie réalisée ont fait des suggestions ; les corrections ont été reçues puis effectuées. Après ces corrections, une deuxième restitution a eu lieu et la carte consolidée a été adoptée et approuvée par les membres des communautés. L'utilisation des pictogrammes et des techniques de lecture des cartes ont été discutées avec les cartographes locaux et les membres des communautés en vue d'une meilleure appropriation des cartes réalisées.

Avec l'implication des cartographes formés localement, les travaux de cartographie participative ont permis la réalisation des cartes des terroirs traditionnels et des usages et ressources naturelles de Foungoi, Mayo Lelewal, Sambolabo, Mayo Barkedje, Bardjara, Lougga Koumbi, Dodeo, Dargum, Mayo Dargum, Dongowa, Sangodji, Loggue Yim, Walde Kaé, Laiga, Lompta, Mbontadjé, Assawé Goppo, et Mbabo présentées ci-dessous :

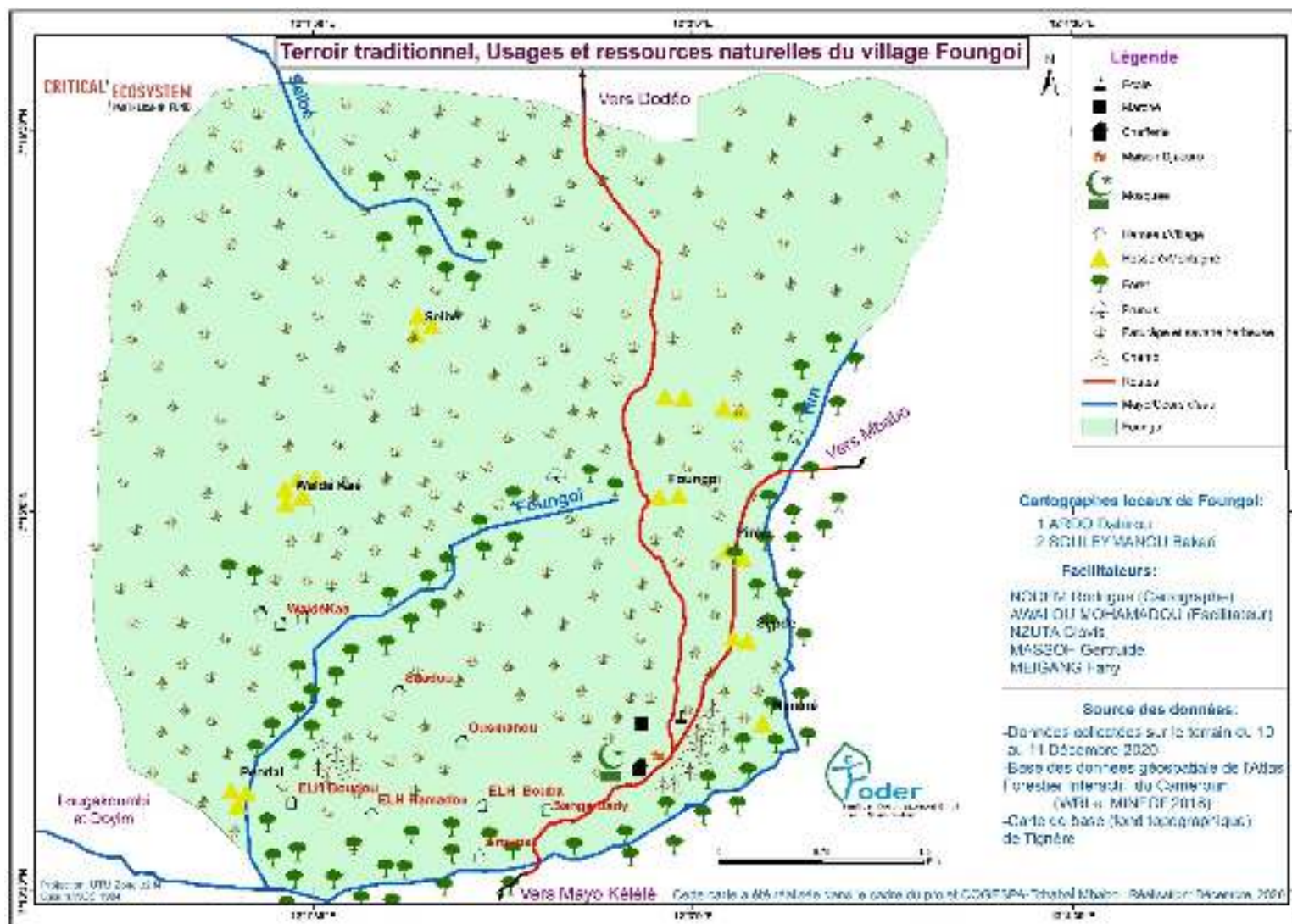


Figure 13: Usages et ressources naturelles du village FONGOI

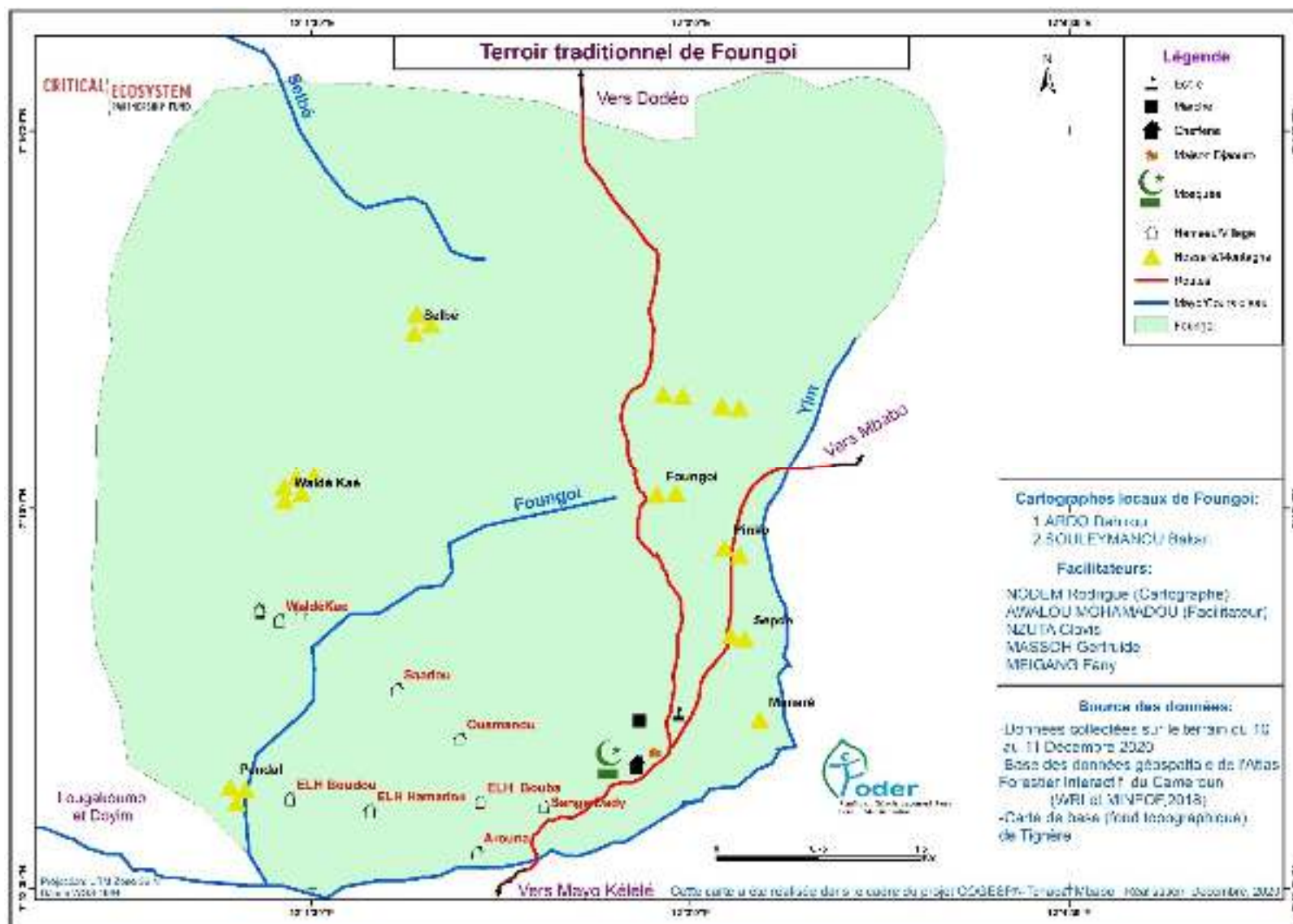


Figure 14: Terroir traditionnel de FONGOI



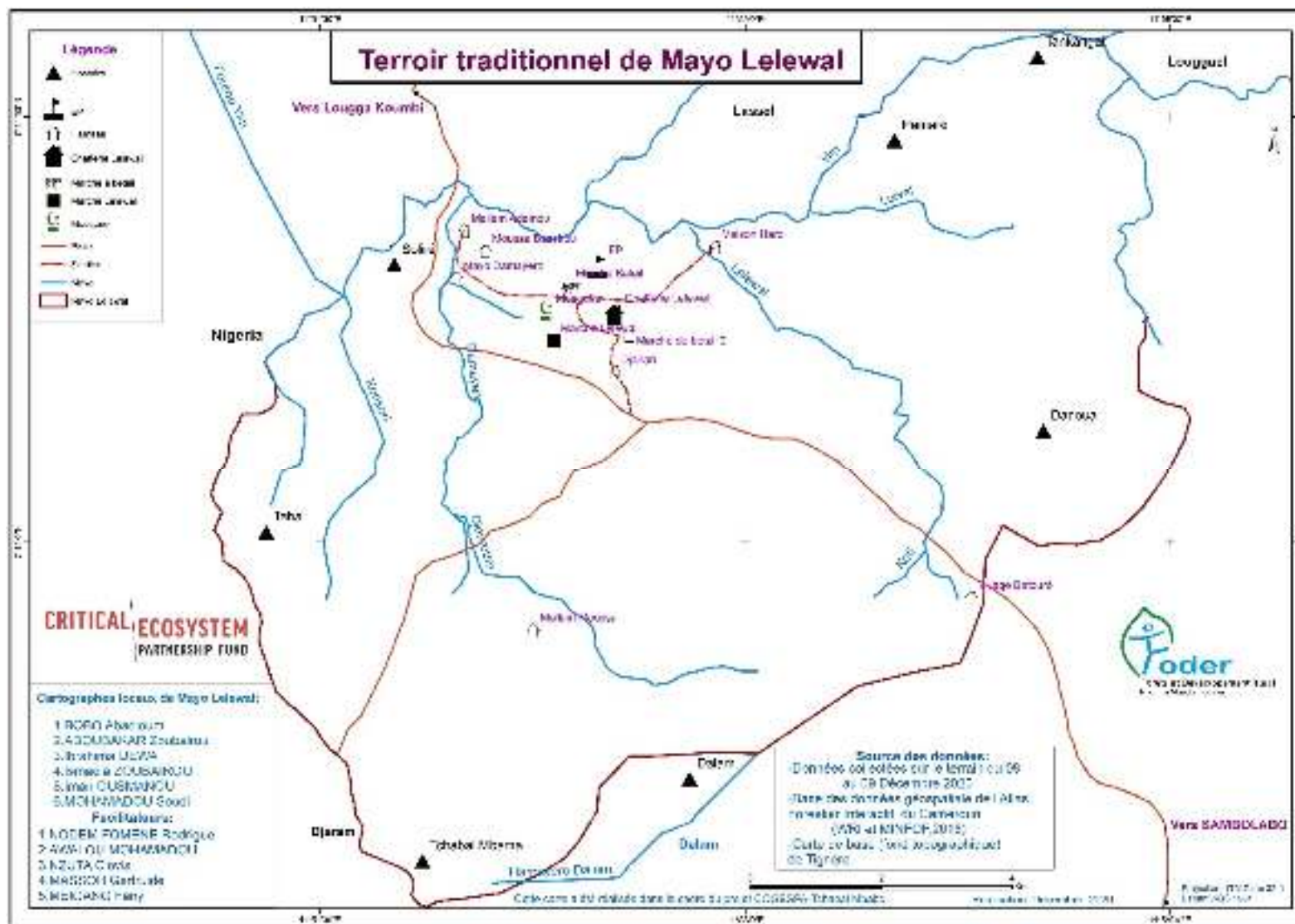


Figure 16: Terroir traditionnel de Mayo Lelewal



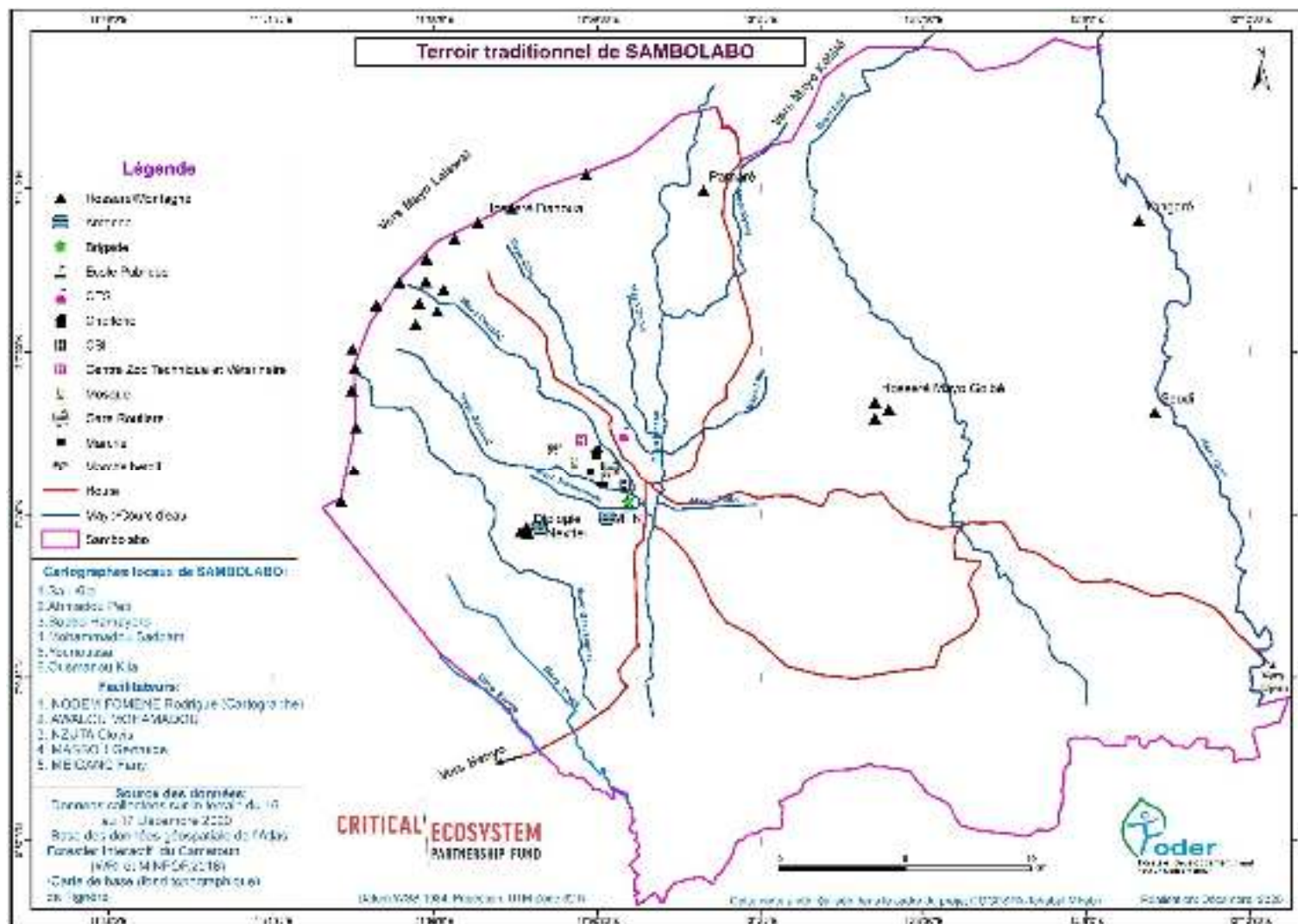


Figure 18: Terroir traditionnel de Sambolabo



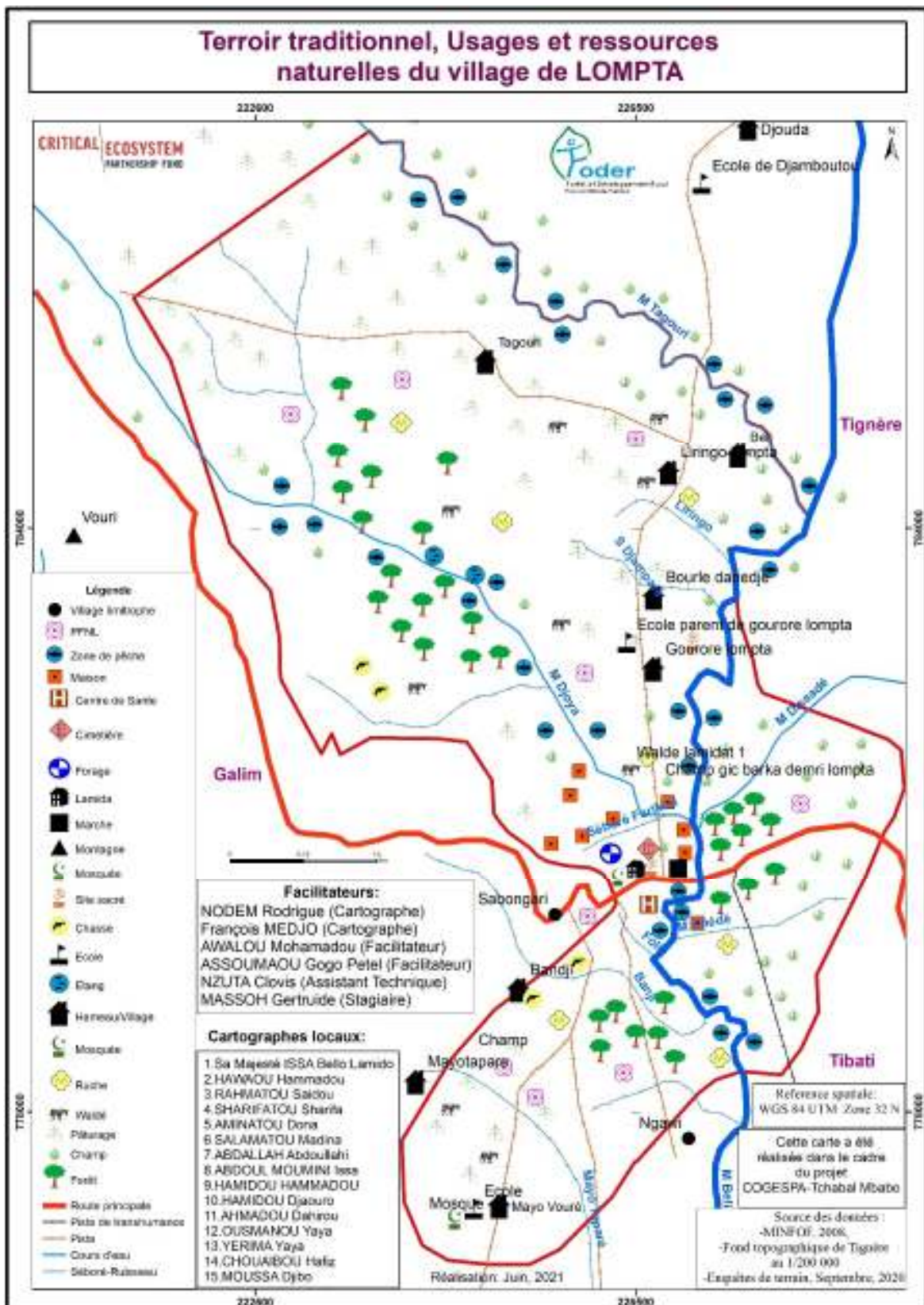


Figure 7 Carte participative de Lompta

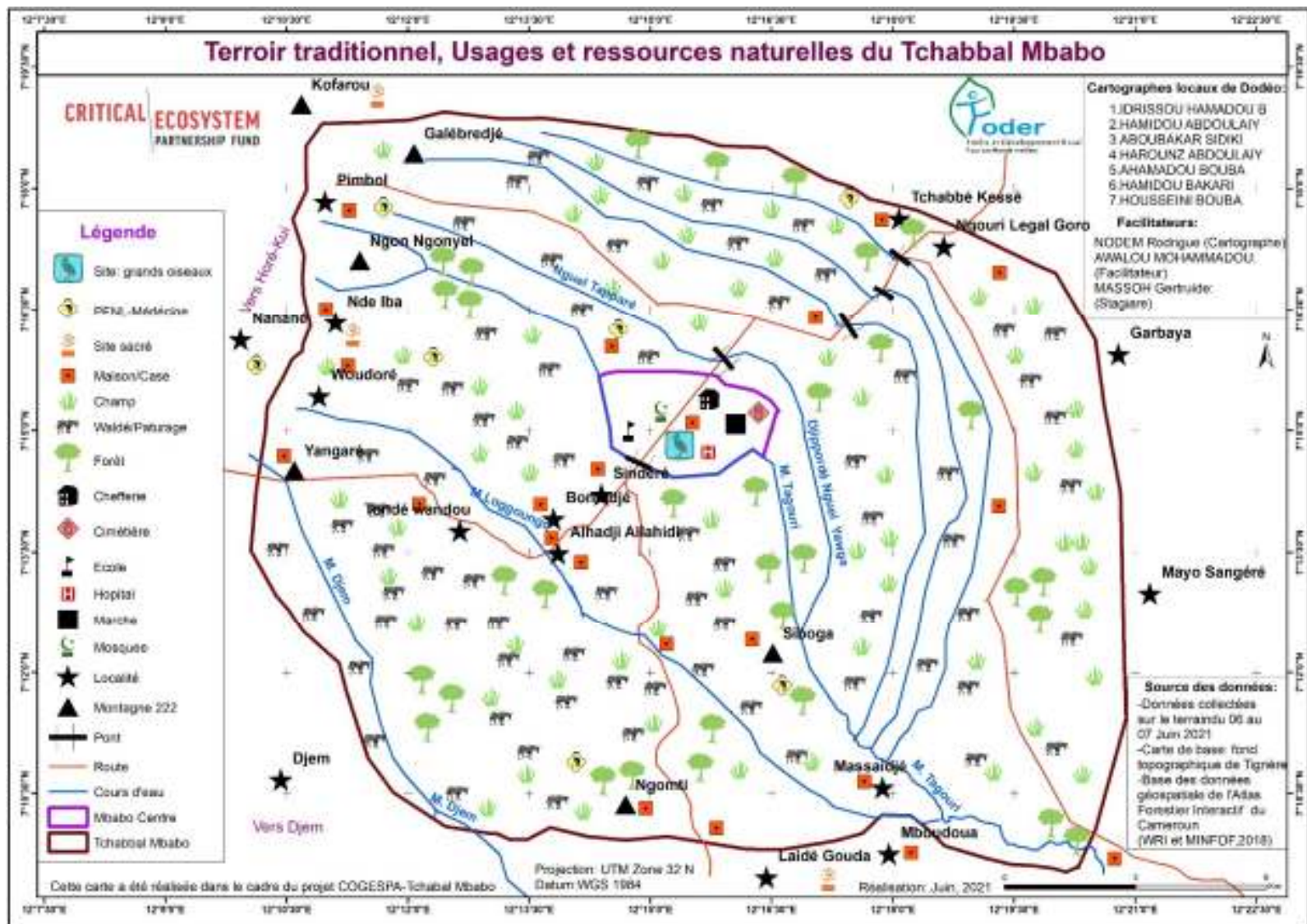


Figure 8 : Carte participative de Mbabo

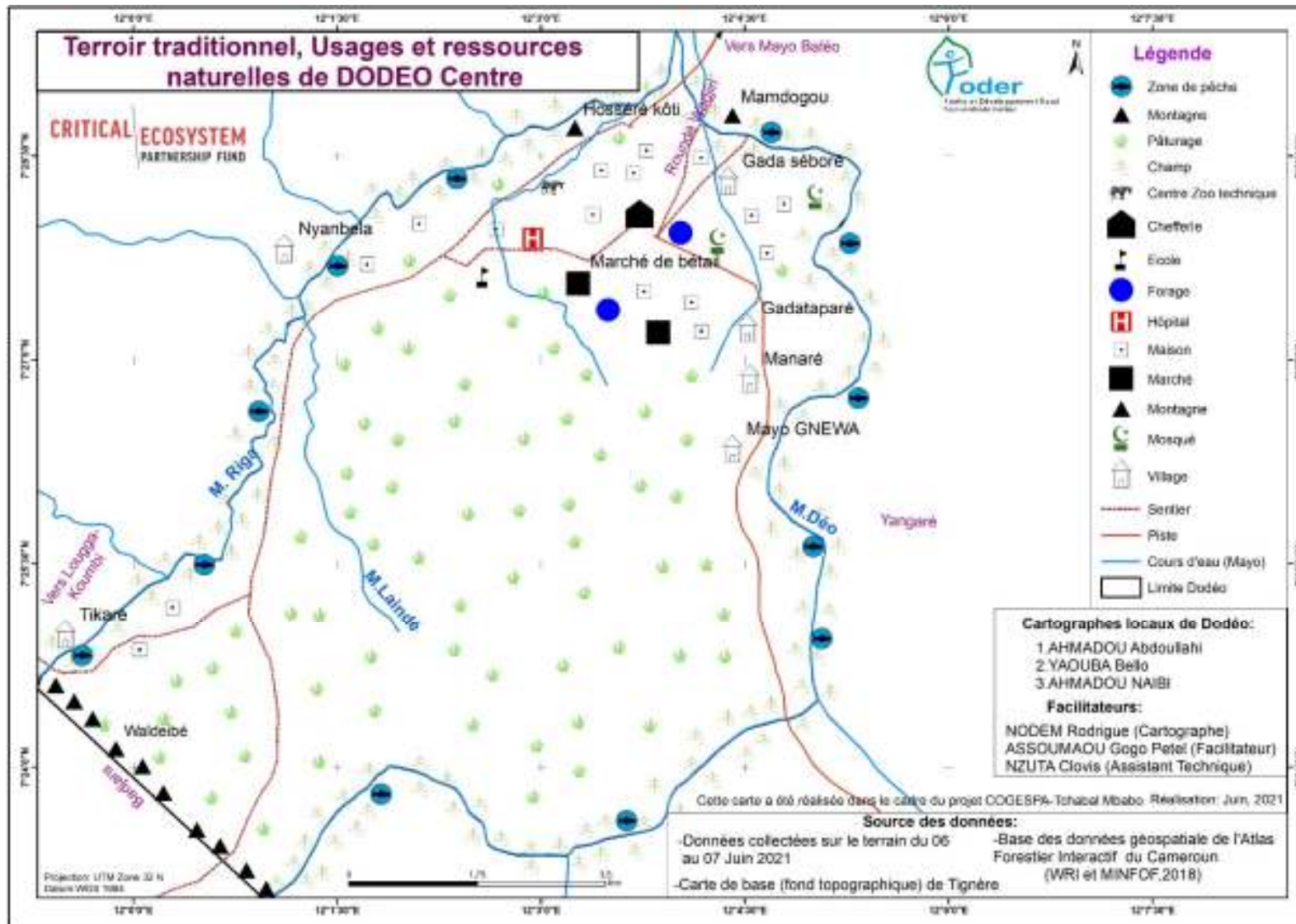


Figure 9 : Carte participative de Dodéo Centre

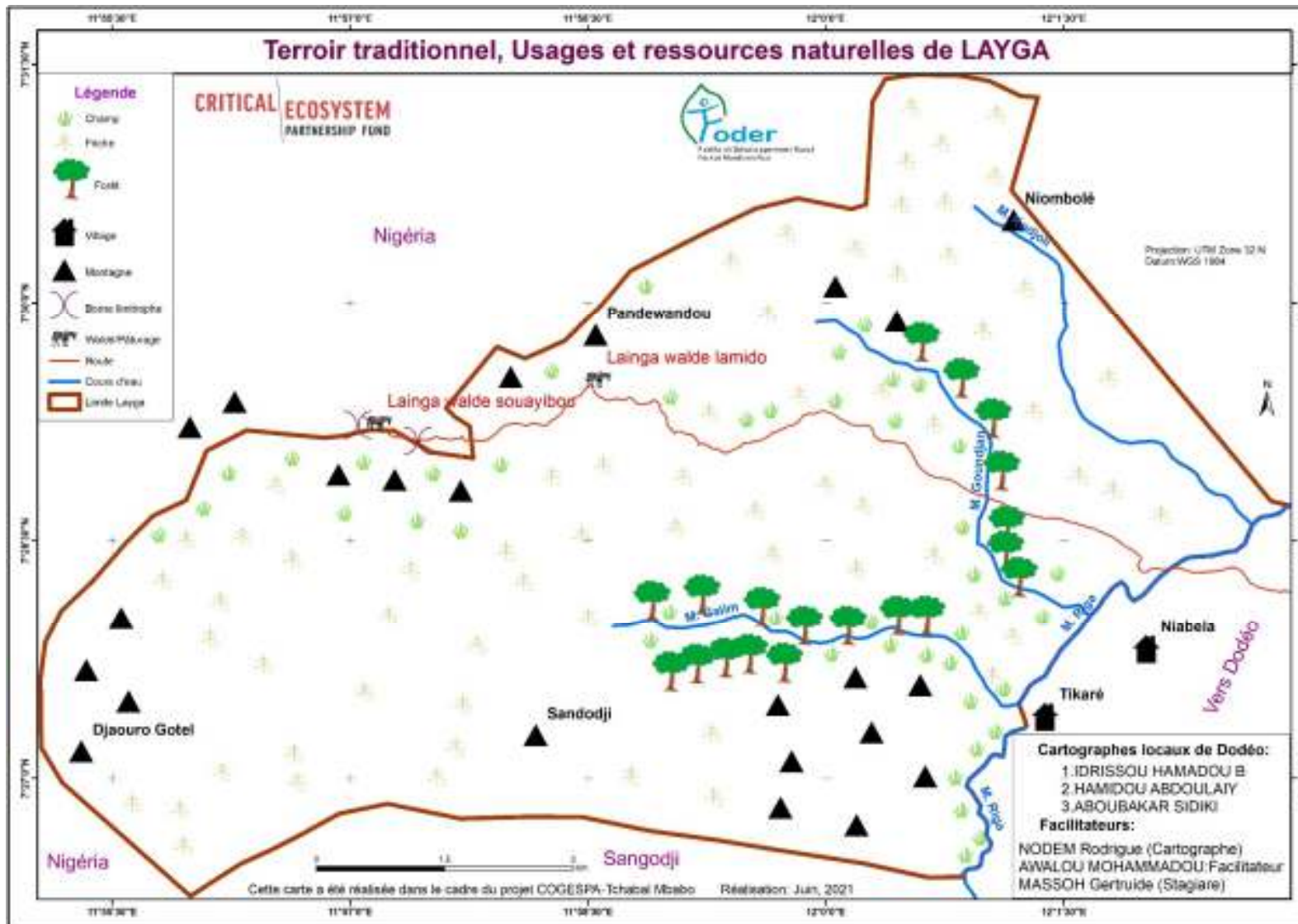


Figure 19: Carte participative de Layga

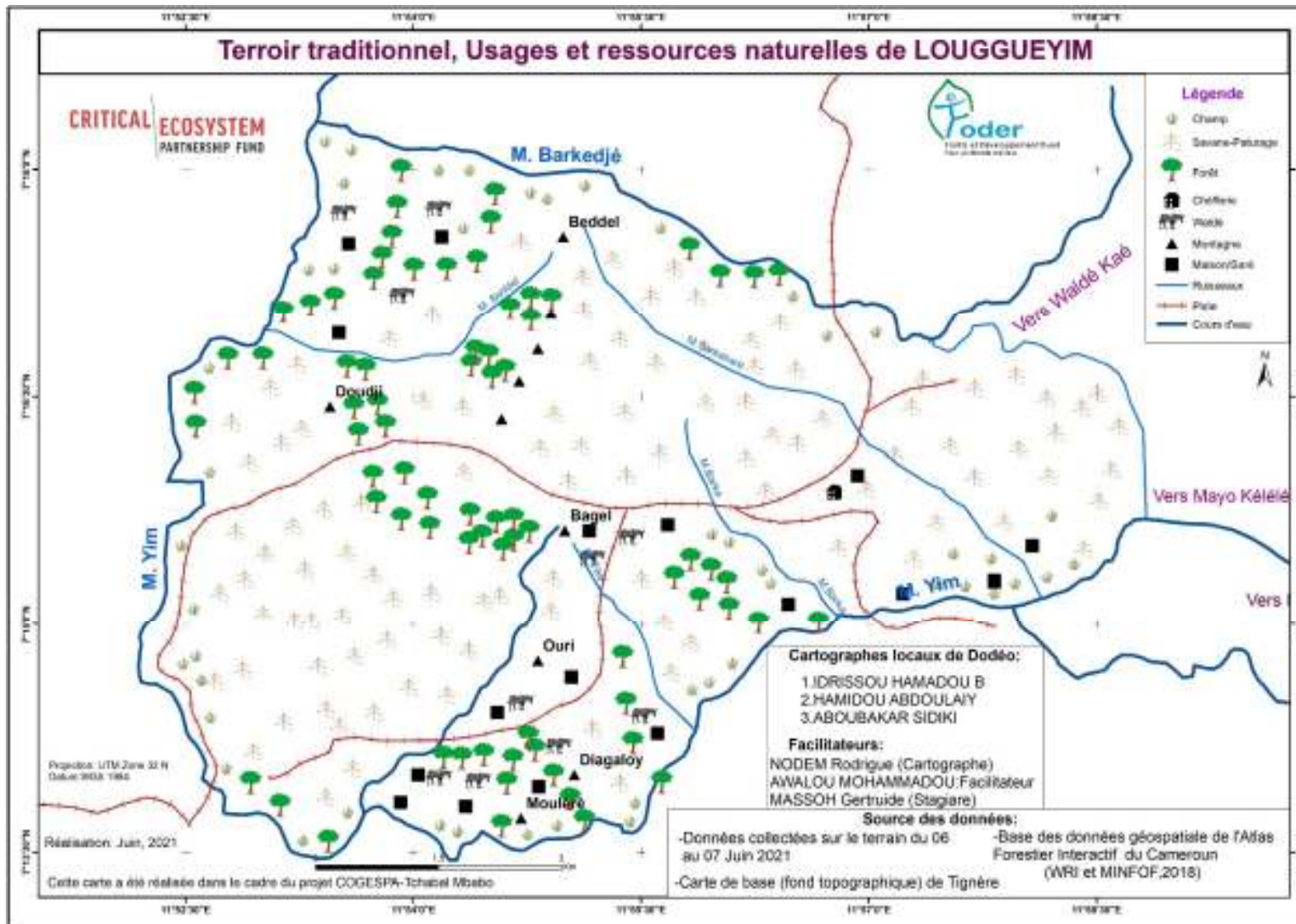


Figure 20: Carte participative de Louggueyim

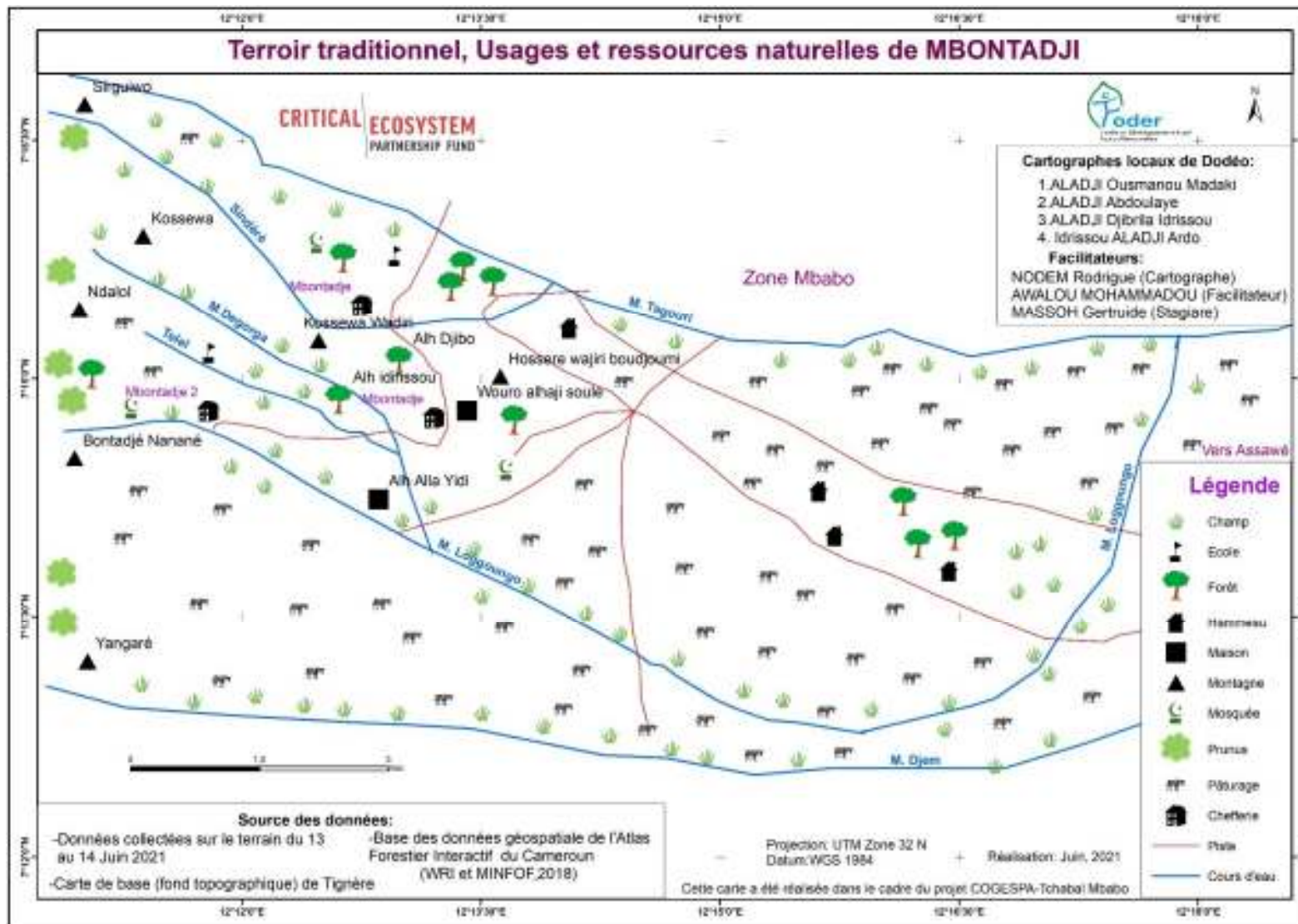


Figure 21: Carte participative de Mbontadji

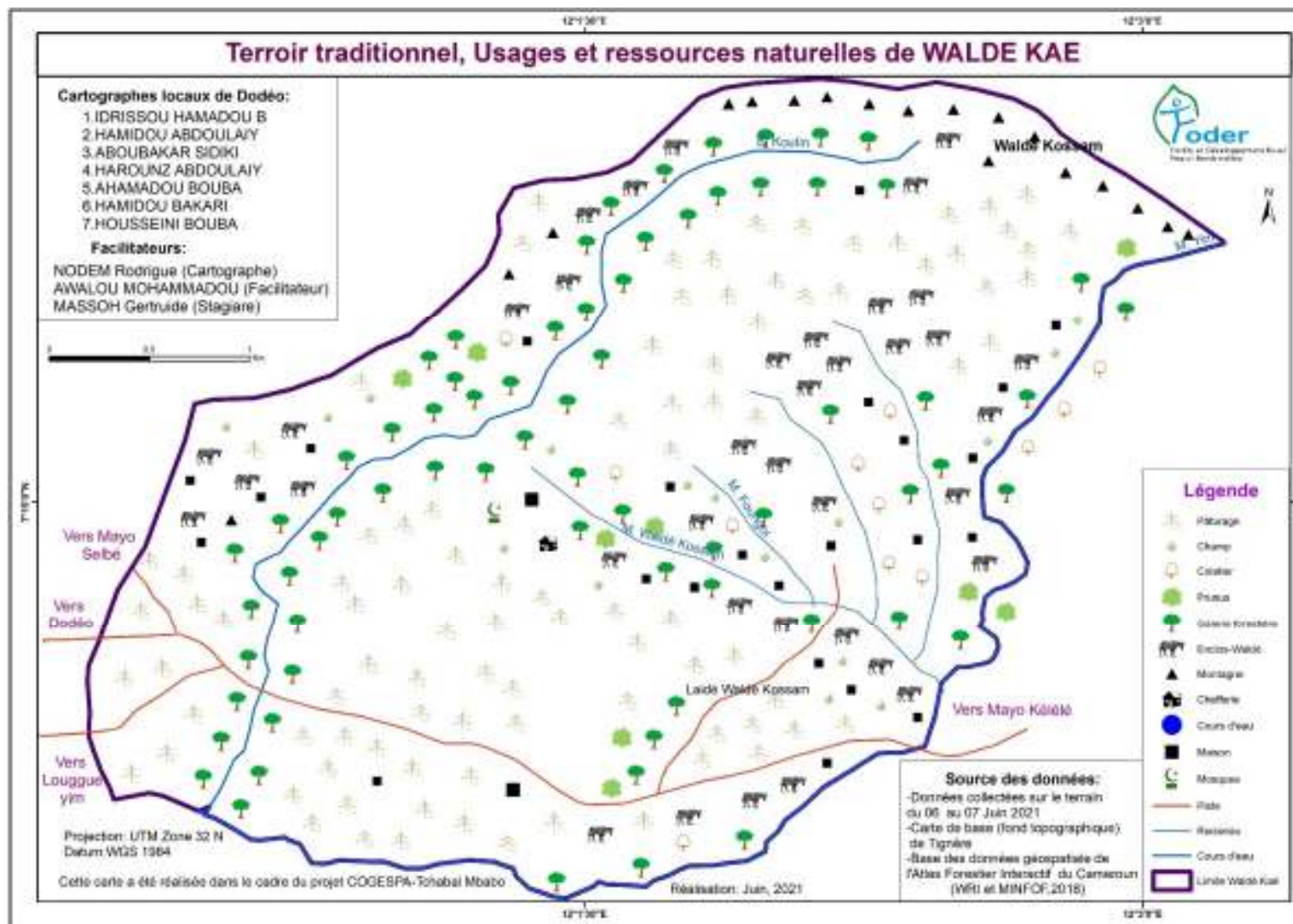


Figure 22: Carte participative de Waldé Kaé

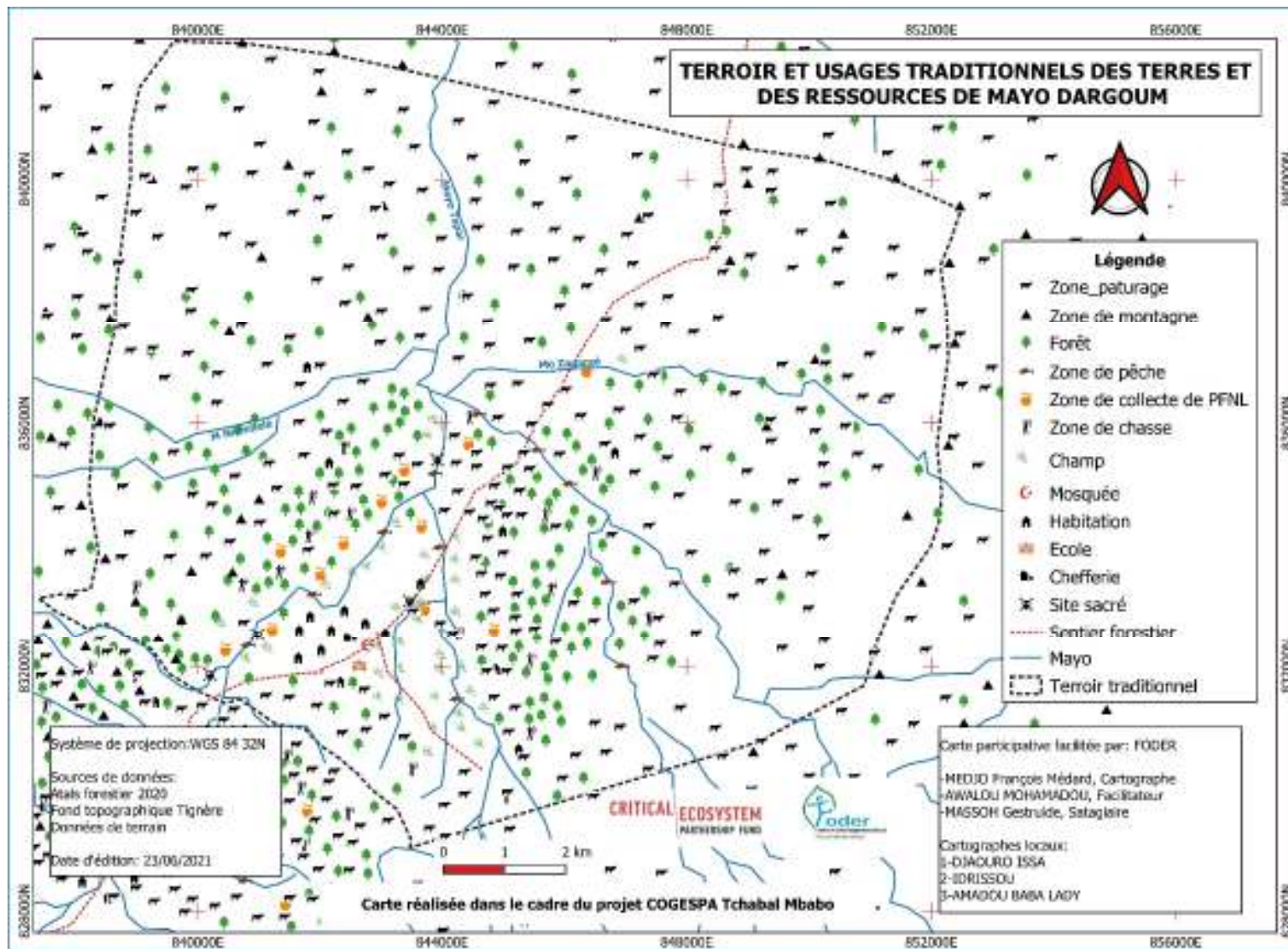


Figure 233: Carte participative de Mayo Dargoum



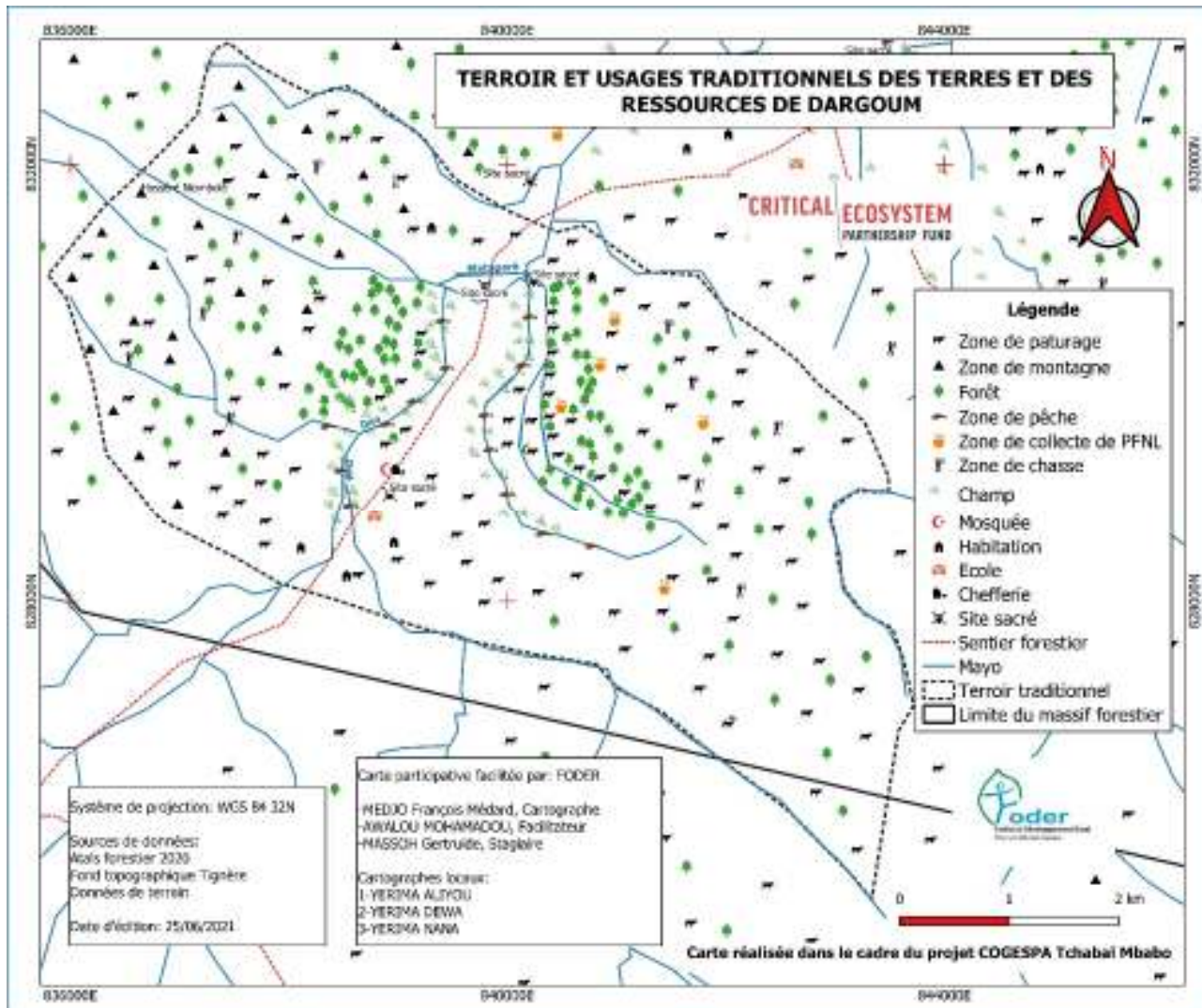


Figure 24: Carte participative de Dargoum

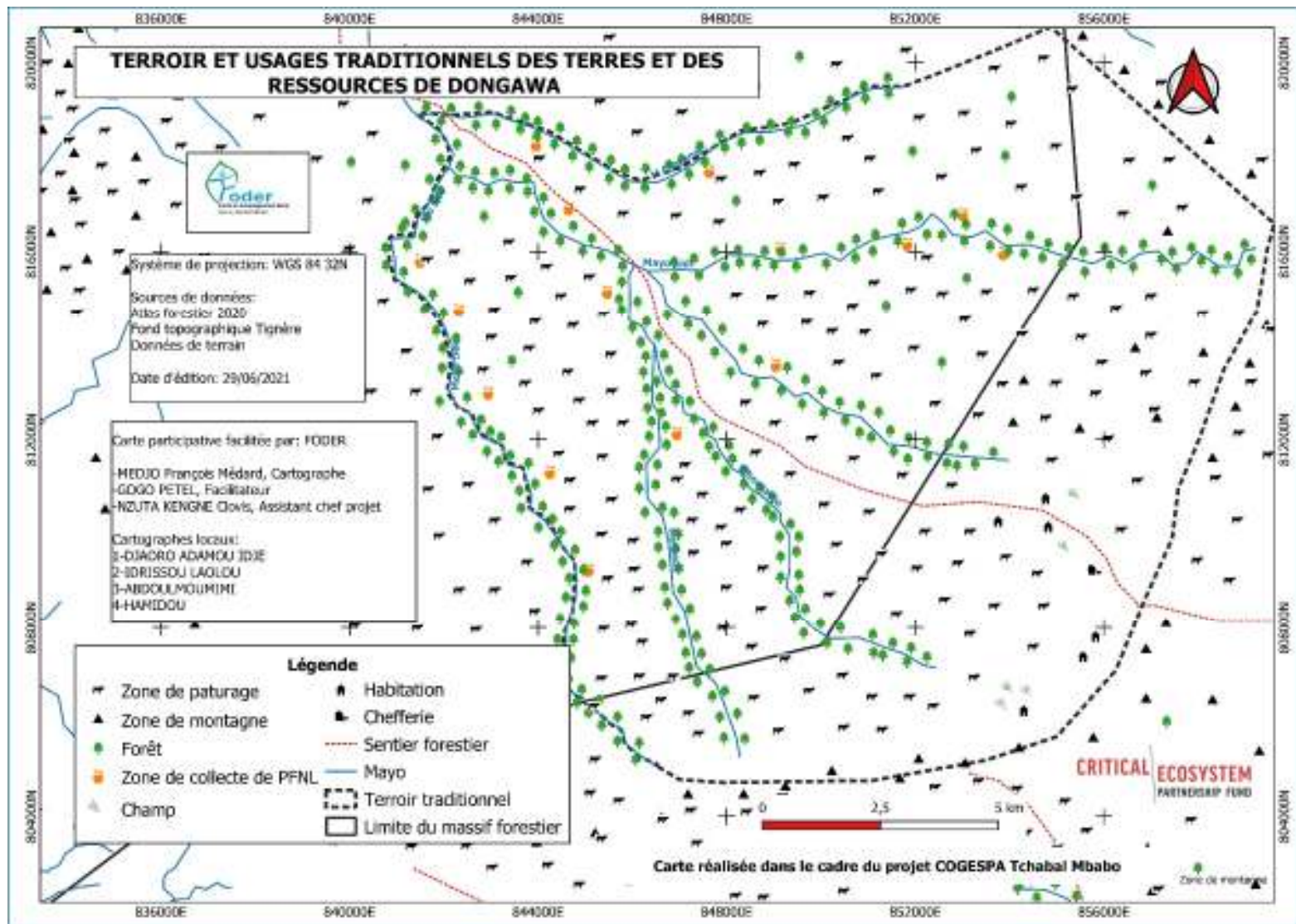


Figure 16: Carte participative de Dongowa

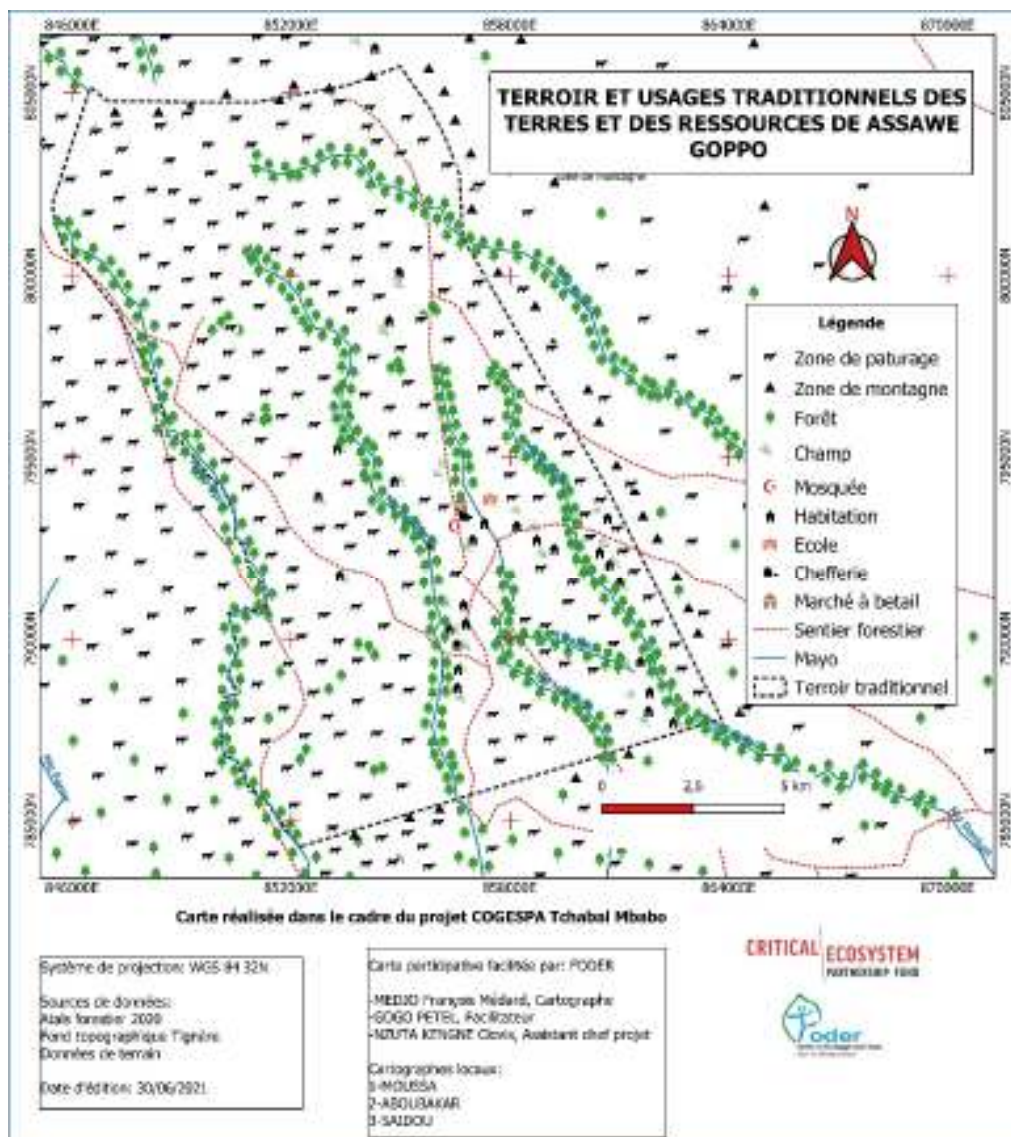


Figure 25: Carte participative de Assawé Goppo

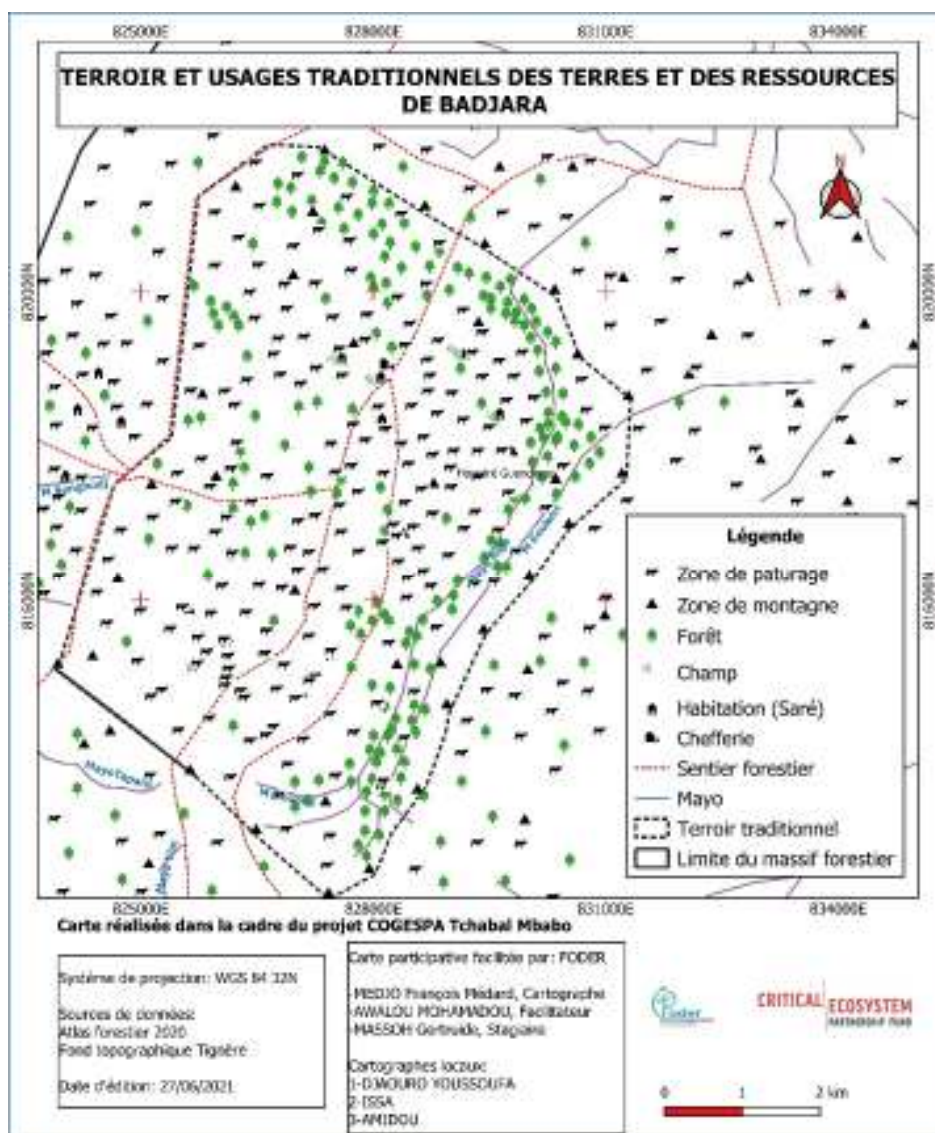


Figure 26: Carte participative de Bardjara

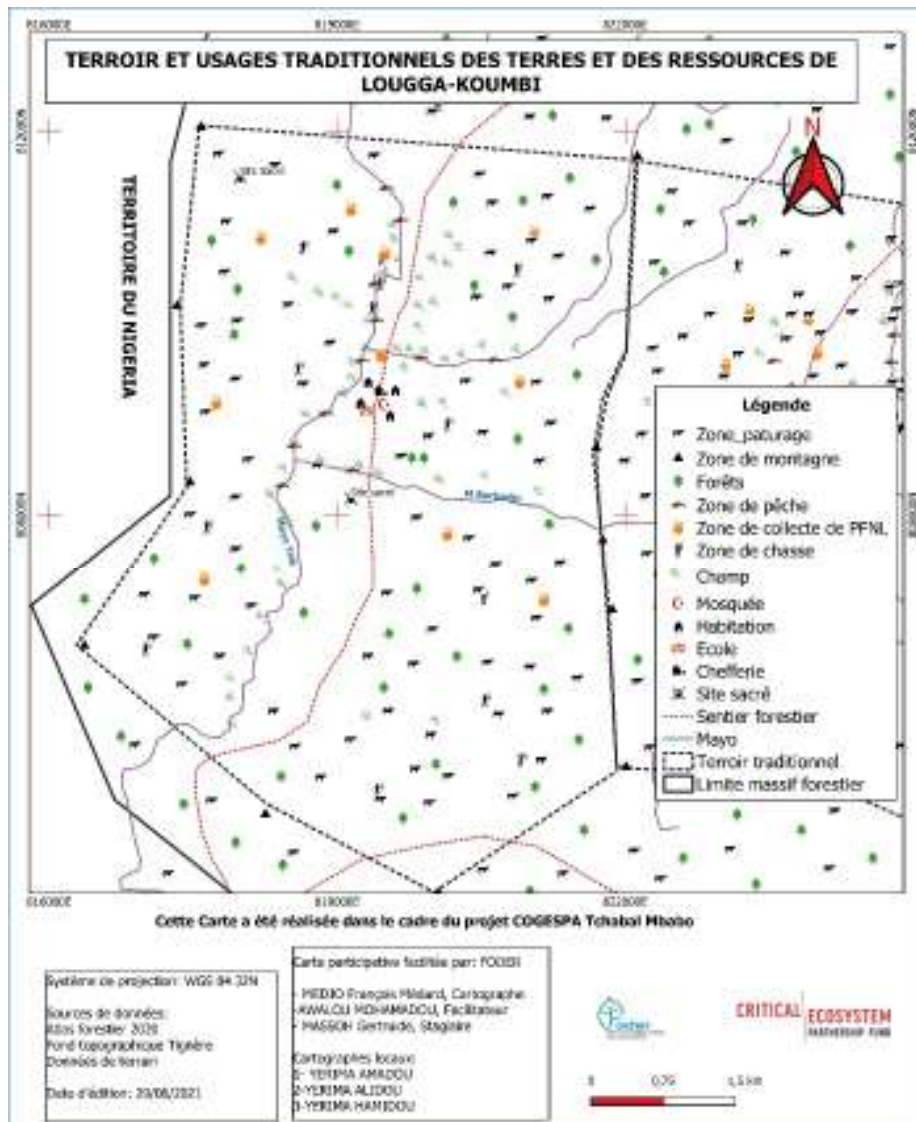


Figure 27: Carte participative de Lougga Koumbi

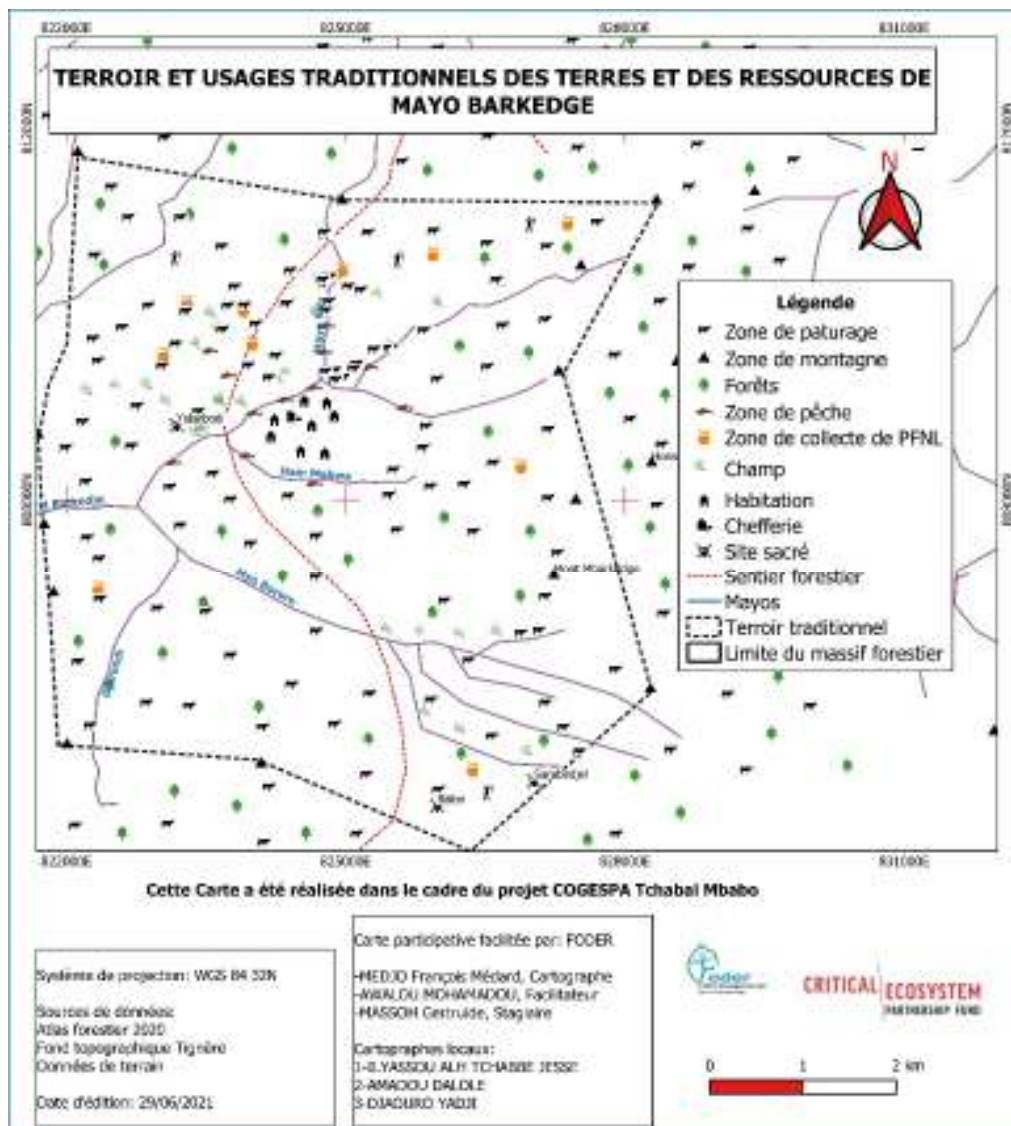


Figure 28: Carte participative de Mayo Barkedjé

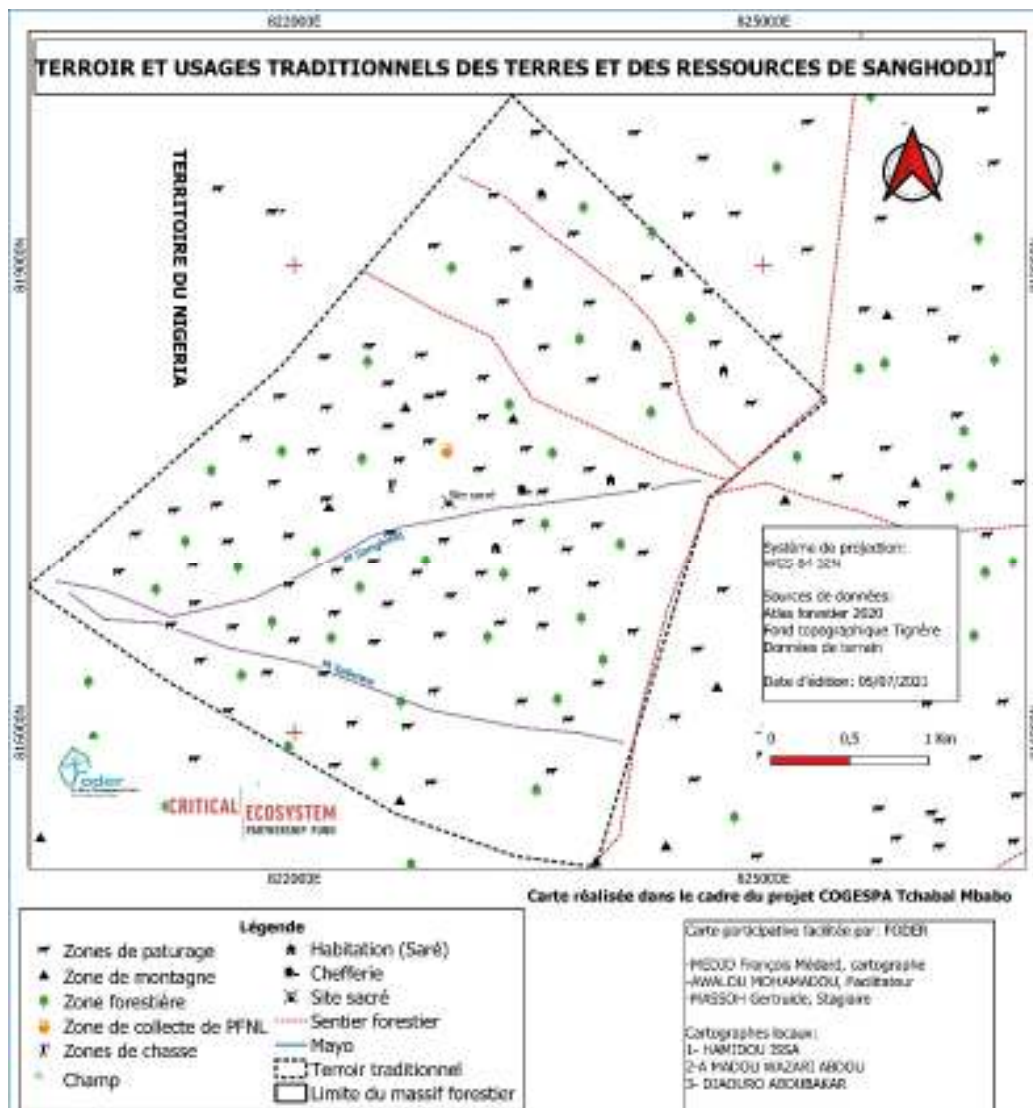


Figure 29: Carte participative de Sanghodji

#### **4.6. L'élaboration de la carte de la carte d'occupation et d'utilisation du sol du massif forestier du massif forestier de TCHABAL MBABO**

##### **4.6.1. Brève méthodologie**

Plusieurs points de vérification sur le terrain (forêt galerie, forêt d'altitude, savane herbeuse, savane arborée et bâti) ont été collectés sur le terrain à l'aide du GPS et ont mieux servi à l'identification et l'orientation des parcelles d'entraînement de l'occupation du sol lors du traitement des images satellitaires.

Le Massif forestier de Tchabal Mbabo est couvert par les scènes ou grilles d'images SENTINELS 32 NRP et 32 NRN dont l'acquisition s'est faite par téléchargement via le site <http://earthexplorer.usgs.gov> du U.S. *Geological Survey* Earth Explorer (USGS, Earth Explorer). Les images de l'année 2022 recueillies en saison sèche (Février) grâce à la méthode de classification supervisée ont permis d'élaborer la carte d'occupation du sol avec les classes suivantes : bâti, Forêt d'altitude, forêt galerie, savane arborée, savane arbustive et savane herbeuse. Cette classification a été faite au moyen du logiciel Erdas Imagine 2014 et les mises en page cartographique grâce au logiciel ArcGIS 10.2. La figure 30 ci-dessous présente la grille des images SENTINELS et les données de vérification préliminaires collectées dans le massif pour les opérations de réalisation de la carte de l'occupation du sol du massif.



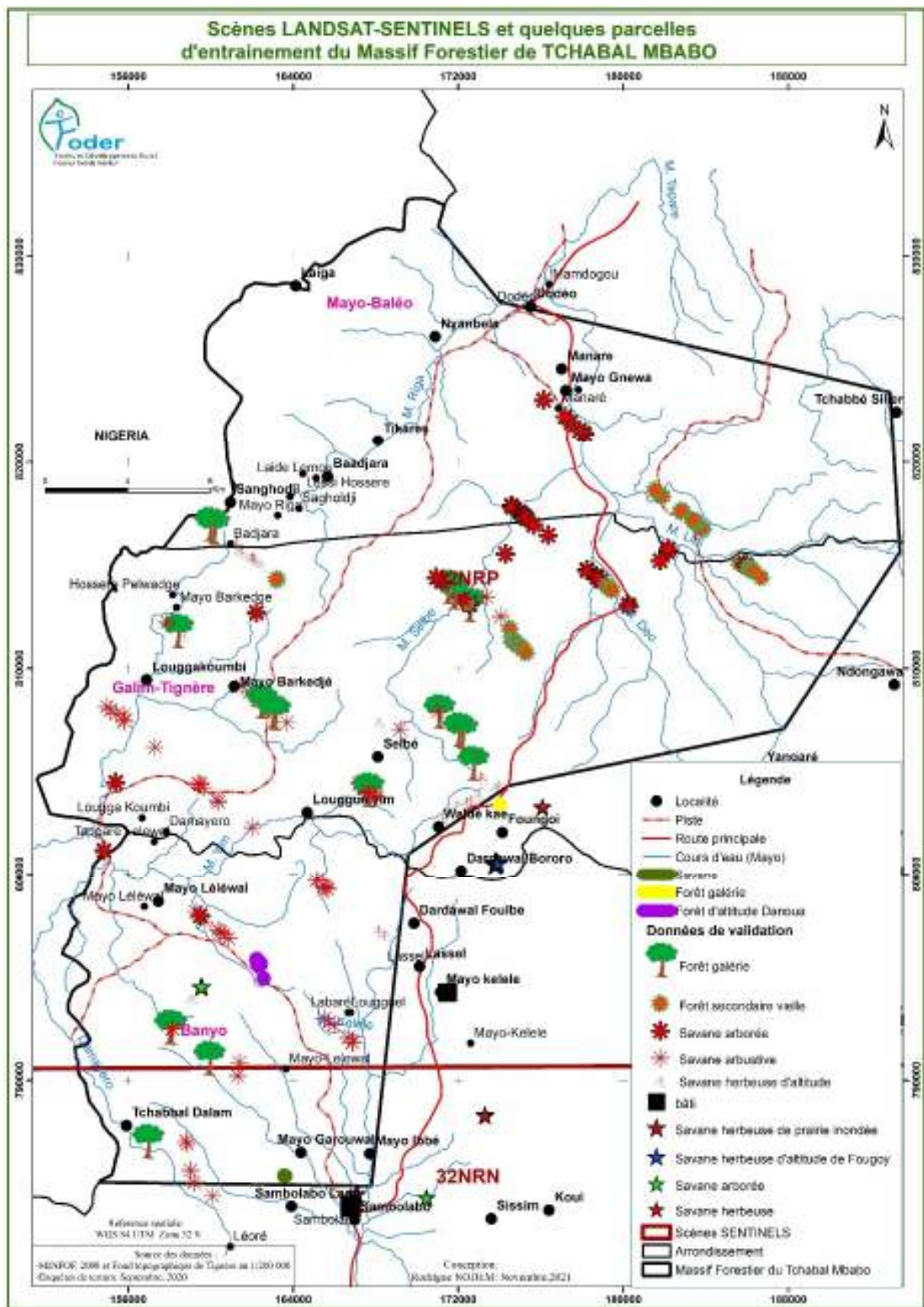


Figure 30: Grille SENTINELS et données de vérification pour la carte de l'occupation du sol du massif forestier de TCHABAL MBABO

#### 4.6.2. Les informations chiffrées sur l'occupation du sol du massif forestier de Tchabal Mbabo

Le massif forestier de Tchabal Mbabo est dominé respectivement par les classes d'occupation du sol suivantes : le bâti, la forêt d'altitude, la forêt galerie, la savane arborée, la savane arbustive et la savane herbeuse tel que représenté par la figure 31 ci-dessous :

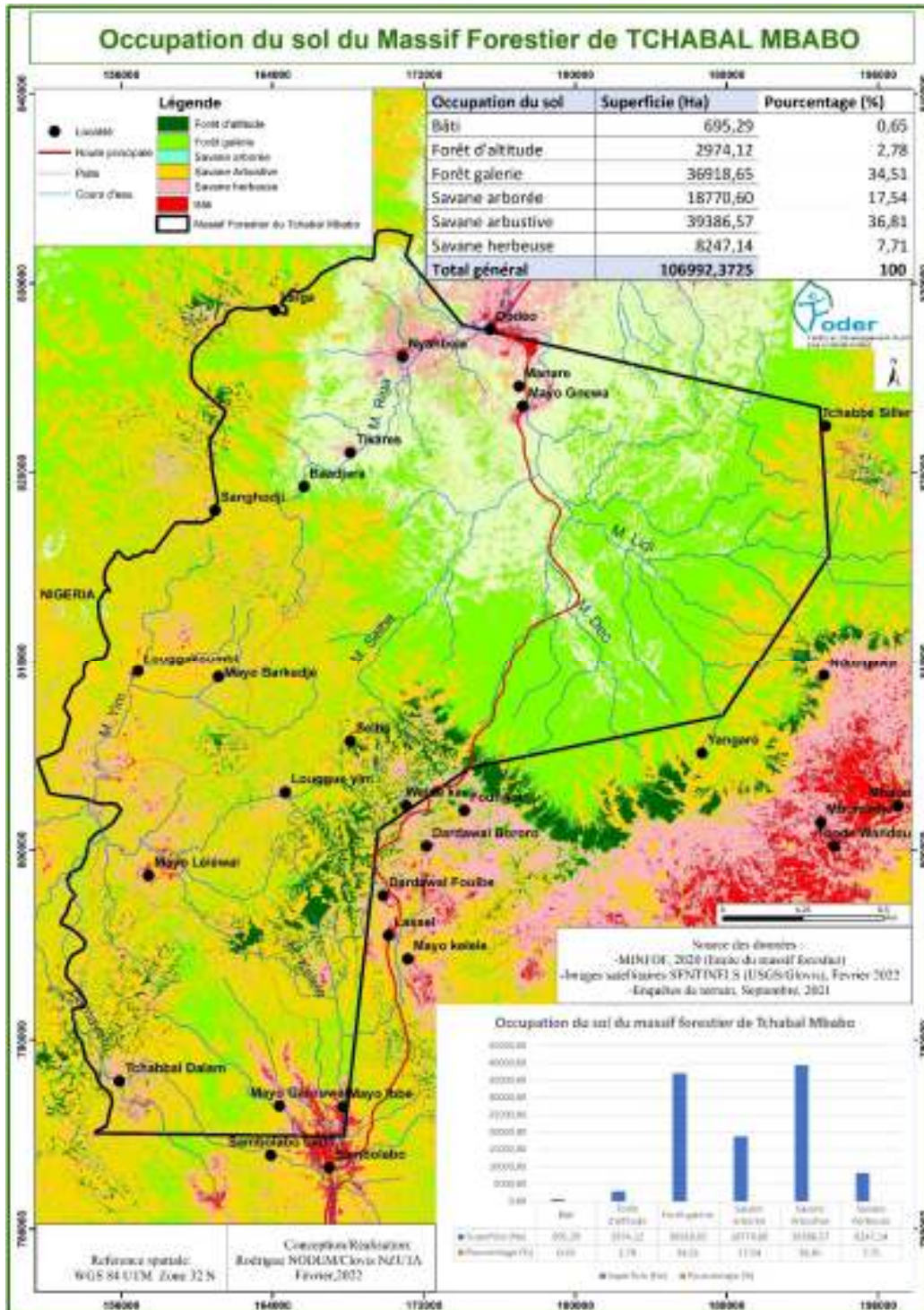


Figure 31: Occupation du sol du massif forestier de Tchabal Mbabo

Le tableau 1 ci-dessous récapitule les différentes occupations du massif forestier de Tchabal Mbabo leurs superficies ainsi que leurs pourcentages.

Tableau 1 : Récapitulation des occupations du sol du massif forestier de Tchabal Mbabo

Occupation du sol	Superficie (Ha)	Pourcentage (%)
Forêt d'altitude	2974,12	2,78
Forêt galerie	36918,65	34,51
<b>Forêt</b>	<b>39 892,77</b>	<b>37,29</b>
Savane arbustive	39386,57	36,81
Savane arborée	18770,60	17,54
Savane herbeuse	8247,14	7,71
Bâti	695,29	0,65
<b>Total général</b>	<b>106992,3725</b>	<b>100</b>

Par ordre d'importance, on rencontre au sein du massif forestier de Tchabal Mbabo la forêt occupant une superficie de 39 892,77 Ha soit 37,29% du territoire. Cette forêt est catégorisée en galeries forestières occupant une superficie de 36918,65 Ha soit 34,51% et en forêt d'altitude occupant 2974,12 Ha soit 2,78 %. La savane arbustive occupe une superficie de 39386,57 Ha soit 36,81 % ; elle est suivie de la savane arborée qui s'étend sur une superficie de 18770,60 Ha soit 17,54% du territoire. Les faibles superficies sont réparties entre les savanes herbeuses : 8247,14 Ha soit 7,71% ; et enfin le bâti avec une superficie de 695,29 Ha soit 0,65%. La figure 32 ci-dessous illustre les différentes proportions d'occupations du sol massif forestier de Tchabal Mbabo.

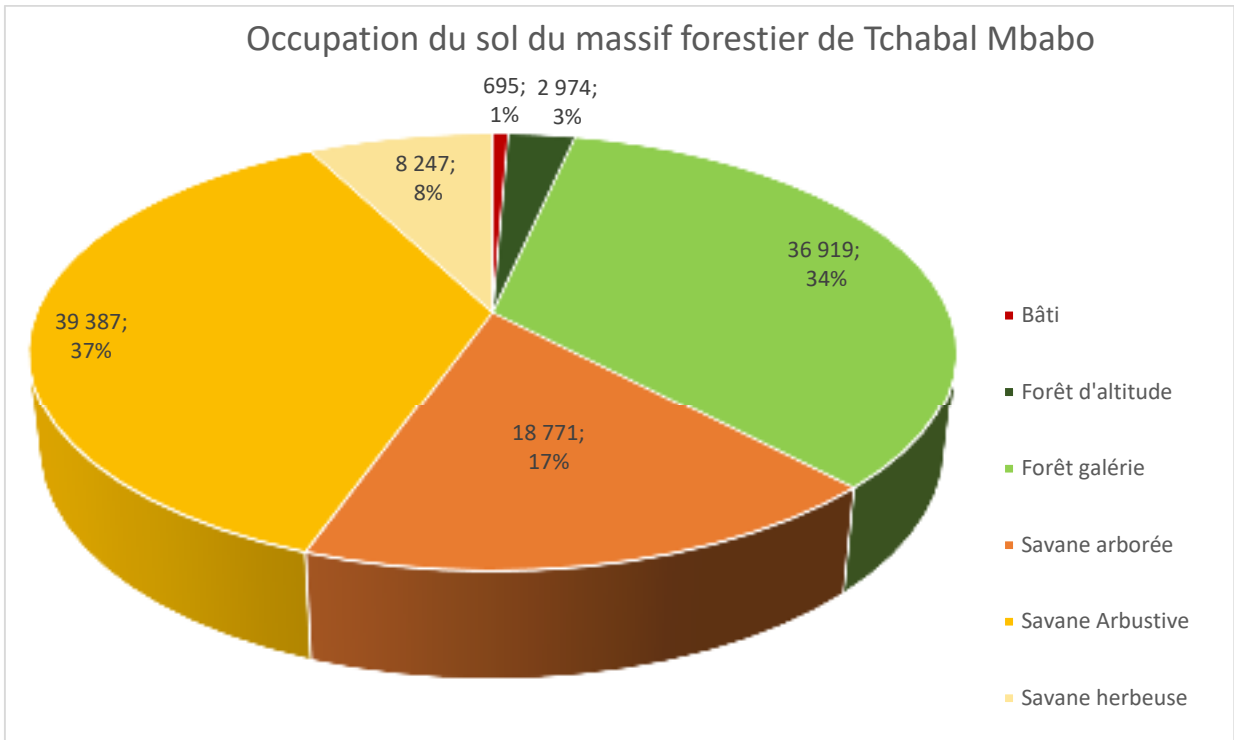


Figure 32: Proportion d'occupation du sol du massif forestier de Tchabal Mbabo

La catégorisation des classes d'occupation du sol par ordre d'importance est matérialisée par le diagramme ci-dessous :

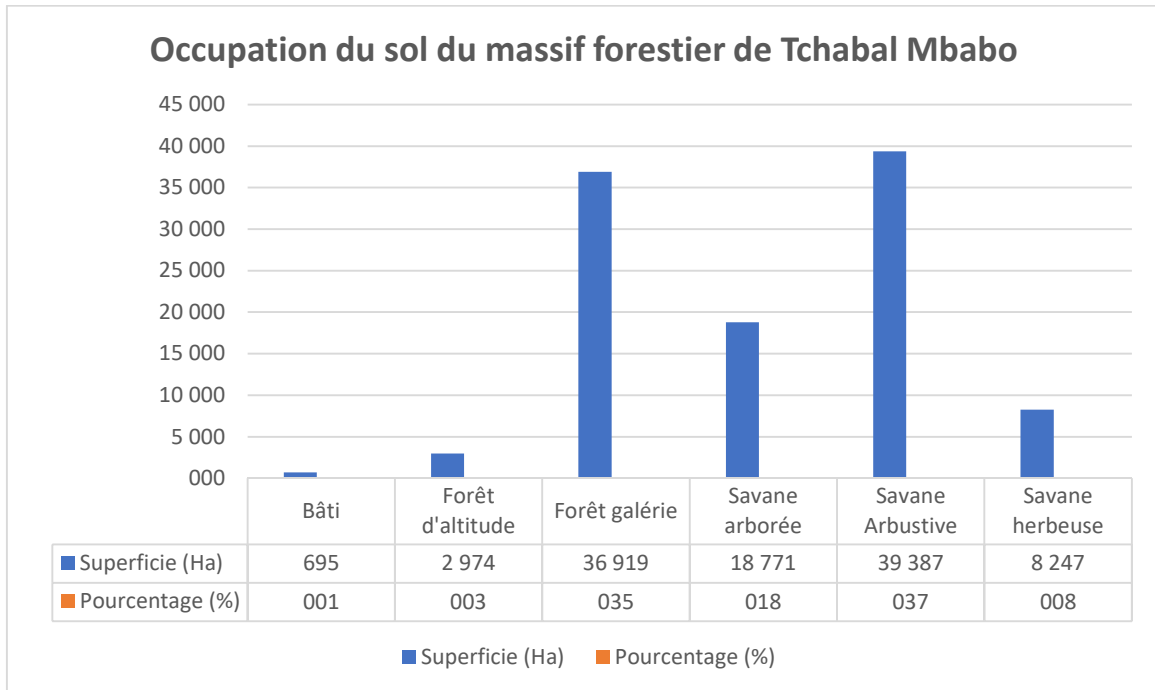


Figure 33:catégorisation des classes d'occupation du sol par importance

## Conclusion

Le zonage est une composante importante de l'aménagement forestier. Il fait référence aux types d'utilisation des terres par les différents intervenants. Il s'organise en macro zones scindées en micro-zones d'affectations différentes. Au Cameroun la planification se fait au niveau macro (pays) ; méso (région, département et arrondissement) et micro (village).

Pour une meilleure identification et planification de la gestion des ressources naturelles du massif forestier de Tchabal Mbabo, une collecte des données multi-sources a été effectuée. Elle s'est faite à travers les entretiens semi-structurés, les relevés de terrain et les opérations de cartographie participative. De façon globale cette activité vise à l'élaboration d'un plan de zonage présentant les différentes affectations du sol.

Bien que certains villages de l'arrondissement de Galim-tignère ont fait partie des cibles pour la collecte des données, considéré comme hotspot de la biodiversité, les activités de cartographie participative ont été plus concentrées dans l'arrondissement de Kontcha. Ces activités ont permis la réalisation de 18 cartes participatives tout en favorisant la formation de 84 cartographes locaux dont 06 à Mayo Lelewal, 05 à Foungoi et 06 à Sambolabo ; 03 à Dodéo, 07 à Mbabo, 03 à Layga, 03 à Louggue Yim, 04 à Mbontadjé, 07 à Waldé-Kaé, 15 à Lompta, 03 à Assawé Goppo, 03 à Bardjara, 03 à Dargoum, 04 à Dongowa, 03 à Lougga-Koumbi, 03 à Mayo Barkedjé, 03 à Mayo Dargoum et 03 à Sanghodji. Parallèlement aux travaux de cartographie participative, 12 rapports monographiques des villages cartographiés ont été élaborés ; 04 Plans de Développement communal ont été obtenus dans les communes de Banyo, Mayo Baléo, Kontcha et Galim-Tignère).

Les cartes participatives réalisées ont été restituées pour appropriation et utilisation. Ceci s'est passé par l'apprentissage aux communautés locales des techniques de lecture des cartes. Les pictogrammes contenus dans ces cartes ont été discutées avec les membres des communautés pour une meilleure appropriation des cartes réalisées qui ont été affichées dans les communautés, lamidats et communes sous format A1.

Quelques cartes thématiques (mines) ont été obtenus à Kontcha et Mayo Baléo (carte administrative) et les coordonnées géographiques de la réserve foncière de Sambolabo (annexe 5) ont été obtenus à Banyo. Lors des activités de cartographie, une meilleure formation a été apportée aux membres comités Locaux de Gestion des Ressources Naturelles des villages Mbabo et Dodéo au sujet de leurs missions, les techniques de rédaction des statuts, rapports et compte rendus des activités de terrain.

La classification supervisée (traitement d'images satellitaires) a permis d'identifier les éléments d'occupation du sol ; notamment les forêts d'altitude, *les forêts d'altitude et les forêts galeries, les savanes arborée, arbustive et herbeuse ainsi que le bâti.*

Pour atteindre efficacement l'objectif visé ; notamment l'attribution des affectations du sol et planification de la gestion du massif forestier de Tchabal Mbabo, plusieurs autres activités restent encore à réaliser.

### **Perspectives**

Les activités à réaliser concernent :

- ✓ **La consolidation des données multi-sources pour la réalisation de la carte des affectations du sol ;**

Seul le traitement et surtout la superposition des données multi-sources (Inventaire multi-ressources, PCD, Classification des images satellitaires) permettra d'identifier les occupations du sol (ressources, infrastructures, zones potentielles d'activités humaines, interactions et menaces à la biodiversité/chevauchement entre la distribution des activités humaines et les signes de présence de la faune).

Une restitution en plénière avec toutes les parties prenantes aboutira à la négociation, mais surtout à une localisation ou délimitation consentante des zones (espaces clés de protection des ressources naturelles, clés pour la survie de la faune sauvage, le tourisme, la recherche et le développement des activités des populations riveraines (agriculture, élevage, collecte des PFNL, etc.) où doivent s'appliquer les nouvelles règles de gestion du territoire décidées de manière participative.

La restitution des travaux de zonage permettra de négocier et attribuer de nouvelles zones géographiques aux parties prenantes, y compris les éleveurs sédentaires et transhumants afin d'informer les acteurs locaux, nationaux et internationaux sur les affectations et gestion du massif forestier de Tchabal Mbabo

Les pistes de transhumance indiquées dans la zone de projet (Sambolabo-Mayo Kelele (piste principale) et Mayo Kelélé-Horekui-Yangaré-Mbabo (Piste secondaire) doivent être matérialisées de façon cartographique.

- ✓ **Le recours aux bureaux d'études et institutions pour solliciter les données additionnelles**

Le consortium IDEA Consult, International ST2i (Groupe Studi) et Beta Conslut aurait lancé l'opération d'élaboration du Plan de Zonage du Territoire National à l'échelle 1/50 000 depuis

octobre 2020 (annexe 4). La prise de contact avec ce consortium permettra d'acquérir les informations sur la planification de l'utilisation des terres à l'échelle nationale.

Les entretiens avec le MINEPAT au niveau central relatif au Projet RAGGAE ou PRODEL pourront permettre l'acquisition des informations sur les zones à dominance agricole, les pistes de transhumance et autres occupations du sol.

## Annexes

### Annexe 1 : Fiche de collecte des données géographiques



### Campagne de terrain

Nom de l'enquêteur :

Village :

Date : .../12/2020

Fiche No.....

Informations	N°/Code	Longitude (x)	Latitude (y)	Objets/Catégorie*	Descriptions/Observations (autres informations)
<b>Ponctuelles (Waypoints)</b>					
<b>Linéaires (Tracking)</b>		Début : Fin :			
<b>Surfaciques (Polygones/superficie)</b>		<b>Superficie</b>			

\***Catégorie** : Espaces d'agriculture/Champs ; espaces d'élevage/pâturages ; Points d'abreuvement du bétail ; Piste de transhumance ; Marchés de bétail ; fourrages et (pistes et cours d'eau à extraire des images satellitaires), infrastructures importantes

#### Noms et coordonnées des limites du village :

**Nord** : (x)-  
(Y)-

**Sud** : (x)-  
(Y)-

**Est** : (x)-  
(Y)-

**Ouest** : (x)-  
(Y)-



**Annexe 2 : Quelques photos des activités de terrain**



Séance de formation des cartographes locaux et réalisation de la carte participative à MAYO DARGOUM



Restitution et validation de la carte participative à Lompta



Formation en cartographie participative au Lamidat de Lompta



Explication de l'utilité de la carte participative à Dodéo



Séance de formation des cartographes locaux à MAYO LELEWAL



Séance de formation et de réalisation de la cartographie participative à FOUNGOI

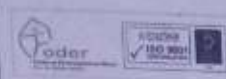


Réalisation de la carte participative de SAMBOLABO



Explication des mécanismes des plaintes et de doléances lors des travaux de cartographie

### Annexe 3 : Listes de présence de FOUNGOI

		<b>Titre du projet :</b> Projet d'appui à la conservation et à la gestion participative du Massif forestier de Tchabal Mbabo (COGESPA-Tchabal Mbabo)			<b>Date :</b> jeudi 10 décembre 2020	
<b>Activité :</b> Mission de réalisation de la cartographie des terroirs traditionnels, ressources naturelles et usages des communautés à l'intérieur et aux environs du massif forestier de TCHABAL-MBABO			<b>Lieu :</b> Tchabal-Mbabo		<b>Du :</b> 17/11/2020 <b>au :</b> 03/12 2020	
<b>Projet :</b> COGESPA-TCHABAL MBABO						

**LISTE DE PRESENCE : FOUNGOI**

N°	Noms et prénoms	Fonction/Institution	Localités	Genre (H, F)	Adresses E-mail	Signatures				
						Jour 1	Jour 2	Jour 3	Jour 4	Jour 5
1	Henta Clou	FODER	Banyo	H	Email: <i>clou.henta@foder.org</i> Tel: <i>978 90 12 34 56</i>	<i>[Signature]</i>				
2	Souleymanou Bahari	COMMERCANT	FOUNGOI	H	Email: Tel:	<i>[Signature]</i>				
3	Wadjiri Ousmanou	ELEVEUR	FOUNGOI	H	Email: Tel:	<i>[Signature]</i>				

You may be photographed or filmed at the event and your image used in reports, brochures, leaflets, articles, roll ups, films and websites. Should you not wish to have your image used, please contact the project team at [forest4dev@gmail.com](mailto:forest4dev@gmail.com) Page 1 sur 4



Titre du projet : Projet d'appui à la conservation et à la gestion participative du Massif forestier de Tchabal Mbabo (COGESPA-Tchabal Mbabo)

Date :

Lieu : Tchabal-Mbabo

Activité : Mission de réalisation de la cartographie des terroirs traditionnels, ressources naturelles et usages des communautés à l'intérieur et aux environs du massif forestier de TCHABAL-MBABO

Du 17/11/2020 au 03/12 2020

Projet : COGESPA-TCHABAL MBABO

4	ADAMOU SEDE	ELEVEUR	FOUNGOI	Email :						
				Tel :						
5	ISMAÏLA BIKARI	Berger	FOUNGOI	Email :						
				Tel :						
6	IBRAHIM GARGA	CHEF	FOUNGOI	Email :						
				Tel :						
7	ABDO SAHROU	ELEVEUR	FOUNGOI	Email :						
				Tel :						
8	HAMADOU HAMABOU	IMAM	FOUNGOI	Email :						
				Tel :						
9	HAMADOU SAEDJI	Berger	FOUNGOI	Email :						
				Tel :						

You may be photographed or filmed at the event and your image used in reports, brochures, leaflets, articles, roll ups, films and websites. Should you not wish to have your image used, please contact the project team at [forest4dev@gmail.com](mailto:forest4dev@gmail.com)

Page 2 sur 4



Titre du projet : Projet d'appui à la conservation et à la gestion participative du Massif forestier de Tchabal Mbabo (COGESPA-Tchabal Mbabo)

Date : 10/12/2020

Lieu : Tchabal-Mbabo

Activité : Mission de réalisation de la cartographie des terroirs traditionnels, ressources naturelles et usages des communautés à l'intérieur et aux environs du massif forestier de TCHABAL-MBABO

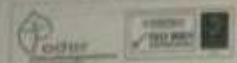
Du 17/11/2020 au 03/12/2020


Projet : COGESPA-TCHABAL MBABO

10	MASSEH GERTRUIDE DALLA	FODER	Banyo	F	Email: massehgertruide@gmail.com Tel: 695358540					
11	MEIGANG MATIENG Michelle Fany	FODER	Banyo	F	Email: fanymeigang@gmail.com Tel: 697022532					
12	ASSOUMAOU GOGO PETEL	FA FODER	Banyo	F	Email: assoumao@gmail.com Tel: 674135793					
13	Abdoultaman		Foungoi	H	Email: Tel:					
14	Hamidou Dura		Foungoi	H	Email: Tel:					
15	NODEN FOMENE RODRIGUE	GERMAYEN FODER	Bertoua	H	Email: nodenr@gmail.com Tel: 69287855					

You may be photographed or filmed at the event and your image used in reports, brochures, leaflets, articles, roll ups, films and websites. Should you not wish to have your image used, please contact the project team at [forest4dev@gmail.com](mailto:forest4dev@gmail.com)

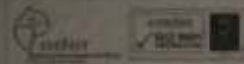
Annexe 4: Liste de présence de MAYO LELEWAL

		Titre du projet : Projet d'appui à la conservation et à la gestion participative du Massif forestier de Tchabal Mbabo (COGESPA-Tchabal Mbabo)			Date : <i>Mardi 03 Dec 2020</i>					
		Activité : Activité : Mission de réalisation de la cartographie des terroirs traditionnels, ressources naturelles et usages des communautés à l'intérieur et aux environs du massif forestier de TCHABAL-MBABO			Lieu : Tchabal-Mbabo Du : 17/11/2020 au 03/12 2020 Projet : COGESPA-TCHABAL MBABO					
LISTE DE PRESENCE : <i>Mayo Lelewal</i>										
Réaliser une cartographie des terroirs traditionnels afin d'éclairer toutes les parties prenantes sur les usages de l'espace et des ressources naturelles disponibles au sein et aux alentours du massif forestier de TCHABAL MBABO par les communautés										
N°	Noms et prénoms	Fonction/Institution	Localités	Genre (H, F)	Adresses E-mail	Signatures				
						Jour 1	Jour 2	Jour 3	Jour 4	Jour 5
1	Souleymanou	PRESIDENT (L)		H	Email: Tel:	S				
2	MALAM ADAMOU	ELEVEUR		H	Email: Tel:	<i>[Signature]</i>				
3	LIMAN OUSSOU MANOU	LIMAN MOSQUE		H	Email: Tel:	<i>[Signature]</i>				
You may be photographed or filmed at the event and your image used in reports, brochures, leaflets, articles, roll ups, films and websites. Should you not wish to have your image used, please contact the project team at <a href="mailto:forest4dev@gmail.com">forest4dev@gmail.com</a>										
						Page 1 sur 4				

	<b>Titre du projet : Projet d'appui à la conservation et à la gestion participative du Massif forestier de Tchabal Mbabo (COGESPA-Tchabal Mbabo)</b>	<b>Date :</b>
	<b>Activité : Activité : Mission de réalisation de la cartographie des terroirs traditionnels, ressources naturelles et usages des communautés à l'intérieur et aux environs du massif forestier de TCHABAL-MBABO</b>	<b>Lieu : Tchabal-Mbabo</b>  <b>Du 17/11/2020 au 03/12 2020</b>  <b>Projet : COGESPA-TCHABAL MBABO</b>

4	YEREMIA Dindjalla	Éleveur	H	Email :	N				
5	SABOU Dindjalla	Agriculteur	H	Email :	S				
6	ASTAGU	Agriculteur	F	Email :	S				
7	YAOUBA	Éleveur	H	Email :	S				
8	YEREMIA Nguida	Ceramiste	H	Email :	S				
9	Ismaïla Zamboum	Éleveur	H	Email :	S				

You may be photographed or filmed at the event and your image used in reports, brochures, leaflets, articles, roll ups, films and websites. Should you not wish to have your image used, please contact the project team at [forest4dev@gmail.com](mailto:forest4dev@gmail.com) Page 2 sur 4



**Titre du projet : Projet d'appui à la conservation et à la gestion participative du Massif forestier de Tchabal Mbabo (COGESPA-Tchabal Mbabo)**


**Date :**  
**Lieu : Tchabal-Mbabo**  
 Du 17/11/2020 au 03/12 2020  
**Projet : COGESPA-TCHABAL MBABO**

Activité : Activité : Mission de réalisation de la cartographie des terroirs traditionnels, ressources naturelles et usages des communautés à l'intérieur et aux environs du massif forestier de TCHABAL-MBABO

16	ASSOUMADOU GOGO PETEL	FA FODER	BANJO	F	674135293	ext				
17	NEUTA Chouin	FODER	Banjo	H	670547072					
18	NODEM FOMENE RODRIGUE	GEOMATICIEN FODER	Bentona	H	652287855					
19										
20										



**Annexe 5 : Liste de présence de SAMBOLABO**



**Titre du projet :** Projet d'appui à la conservation et à la gestion participative du Massif forestier de Tchabal Mbabo (COGESPA Tchabal Mbabo)

**Activité :** Mission de réalisation de la cartographie des terroirs traditionnels, ressources naturelles et usages des communautés à l'intérieur et aux environs du massif forestier de TCHABAL-MBABO

**Date :** Mercredi 16 Dec 2020

**Lieu :** Tchabal-Mbabo

**Du :** 17/11/2020 **au :** 03/12/2020

**Projet :** COGESPA-TCHABAL MBABO

**LISTE DE PRESENCE : Sambolabo**

**Réaliser une cartographie des terroirs traditionnels afin d'éclairer toutes les parties prenantes sur les usages de l'espace et des ressources naturelles disponibles au sein et aux alentours du massif forestier de TCHABAL MBABO par les communautés**

Noms et prénoms	Fonction/Institution	Localités	Genre (M, F)	Adresses E-mail	Signatures				
					Jour 1	Jour 2	Jour 3	Jour 4	Jour 5
Sali Kiéa		Sambolabo	H	Email : Tel: 650072154					
Ahmadou PETI		Sambolabo	H	Email : Tel: 653860666					
BOBBO Hamayero		Sambolabo	H	Email : Tel: 672634405					

You may be photographed or filmed at the event and your image used in reports, brochures, leaflets, articles, roll ups, films and websites. Should you not wish to have your image used, please contact the project team at forest4dev@gmail.com

Page 1 sur 4



Titre du projet : Projet d'appui à la conservation et à la gestion participative du Massif forestier de Tchabal Mbabo (COGESPA-Tchabal Mbabo)

Date :  
 Lieu : Tchabal-Mbabo  
 Du 17/11/2020 au 03/12/2020  
 Projet : COGESPA-TCHABAL MBABO

Activité : Mission de réalisation de la cartographie des terroirs traditionnels, ressources naturelles et usages des communautés à l'intérieur et aux environs du massif forestier de TCHABAL-MBABO

Loham madousardam	Jambala H			Email:				
	Jambala H			Tel: 672317048				
Younoussa	Jambala H			Email:				
	Jambala H			Tel: 659146829				
OUSMANOU K'ba	Jambala H			Email:				
	Jambala H			Tel: 68209284				
ASSOUMAOU GOGO PÉTEL	FA	FODER	F	Email:				
	FA	FODER	F	Tel: 67435293				
MASSCH GERTAUDE JALLA	FODER	BANYO	F	Email: masschgertraude@gmail.com				
	FODER	BANYO	F	Tel: 655858510				
MEIGANG KAMKENG	FODER	Banyo	F	Email: fany.meigang@gmail.com				
Michelle Fany	FODER	Banyo	F	Tel: 697062932				

You may be photographed or filmed at the event and your image used in reports, brochures, leaflets, articles, roll ups, films and websites. Should you not wish to have your image used, please contact the project team at forest4dev@gmail.com



**Titre du projet :** Projet d'appui à la conservation et à la gestion participative du Massif forestier de Tchabal Mbabo (COGESPA-Tchabal Mbabo)

**Date :** 16/12/2020

**Lieu :** Tchabal-Mbabo

**Activité :** Activité : Mission de réalisation de la cartographie des terroirs traditionnels, ressources naturelles et usages des communautés à l'intérieur et aux environs du massif forestier de TCHABAL-MBABO

**Du :** 17/11/2020 **au :** 03/12 2020

**Projet :** COGESPA-TCHABAL MBABO

SAMBOLABO

10	Nzanta Chiri	FOSBER	Banyo	H	Email:				
					Tel: 69707073				
11	NODEM. FERRENE RODRIGUE	GEORNTILLEN FODER	Bestoua	H	Email: nodem.ferrene@foder.org				
					Tel: 652283801				
12	ALI DIGUIO	MINFOR OO Banyo	Banyo	H	Email:				
					Tel: 694053338				
13					Email:				
					Tel:				
14					Email:				
					Tel:				
15					Email:				
					Tel:				

## Annexe 6 : Liste des cartographes locaux formés

Tableau 1: Liste des cartographes formés par localité

N°	Noms et prénoms	Localité
1	Bobo Abadjoum	Mayo Lelewal
2	Aboubakar Zoubairou	Mayo Lelewal
3	Ibrahima Dewa	Mayo Lelewal
4	Ismaela Zoubairou	Mayo Lelewal
5	Iman Ousmanou	Mayo Lelewal
6	Mohamadou Soudi	Mayo Lelewal
7	Ardo Dahirou	Foungoi
8	Souleymanou Bakari	Foungoi
9	Wadjiri Ousmanou	Foungoi
10	Hamidou Hamadou	Foungoi
11	SM Alim Garga	Foungoi
12	Sali Kila	Sambolabo
13	Ahmadou Peti	Sambolabo
14	Bobbo Hamayero	Sambolabo
15	Mohammadou Saddam	Sambolabo
16	Younoussa	Sambolabo
17	Ousmanou Kila	Sambolabo
<b>Total</b>	<b>17</b>	

Tableau 2: Liste des cartographes formés par localité

N°	Noms et prénoms	Localité
1	AHMADOU Abdoullahi	Dodéo Centre
2	YAOUBA Bello	Dodéo Centre
3	AHMADOU NAIBI	Dodéo Centre
<b>3</b>		
1	IDRISSOU HAMADOU B	Mbabo
2	HAMIDOU ABDOULAIY	Mbabo
3	ABOUBAKAR SIDIKI	Mbabo
4	HAROUNZ ABDOULAIY	Mbabo
5	AHAMADOU BOUBA	Mbabo
6	HAMIDOU BAKARI	Mbabo
7	HOUSSEINI BOUBA	Mbabo
<b>7</b>		
1	IDRISSOU HAMADOU B	Layga
2	HAMIDOU ABDOULAIY	Layga
3	ABOUBAKAR SIDIKI	Layga
<b>3</b>		
1	IDRISSOU HAMADOU B	Louggueyim
2	HAMIDOU ABDOULAIY	Louggueyim
3	ABOUBAKAR SIDIKI	Louggueyim
<b>3</b>		
1	ALADJI Ousmanou Madaki	Mbontadjé
2	ALADJI Abdoulaye	Mbontadjé
3	ALADJI Djibrila Idrissou	Mbontadjé
4	Idrissou ALADJI Ardo	Mbontadjé
<b>4</b>		
1	IDRISSOU HAMADOU B	Waldé-Kaé
2	HAMIDOU ABDOULAIY	Waldé-Kaé
3	ABOUBAKAR SIDIKI	Waldé-Kaé
4	HAROUNZ ABDOULAIY	Waldé-Kaé

5	AHAMADOU BOUBA	Waldé-Kaé
6	HAMIDOU BAKARI	Waldé-Kaé
7	HOUSSEINI BOUBA	Waldé-Kaé
<b>7</b>		
1	Sa Majesté ISSA Bello:Lamido	Lompta
2	HAWAOU Hammadou	Lompta
3	RAHMATOU Saidou	Lompta
4	SHARIFATOU Sharifa	Lompta
5	AMINATOU Dona	Lompta
6	SALAMATOU Madina	Lompta
7	ABDALLAH Abdoullahi	Lompta
8	ABDOUL MOUMINI Issa	Lompta
9	HAMIDOU HAMMADOU	Lompta
10	HAMIDOU Djaouro	Lompta
11	AHMADOU Dahirou	Lompta
12	OUSMANOU Yaya	Lompta
13	YERIMA Yaya	Lompta
14	CHOUAIBOU Hafiz	Lompta
15	MOUSSA Djibo	Lompta
<b>15</b>		
1	MOUSSA	Assawé Goppo
2	ABOUBAKAR	Assawé Goppo
3	SAIDOU	Assawé Goppo
<b>3</b>		
1	DJAOURO YOUSOUFA	Bardjara
2	ISSA	Bardjara
3	HAMIDOU	Bardjara
<b>3</b>		
1	YERIMA ALIYOU	Dargoum
2	YERIMA DEWA	Dargoum
3	YERIMA NANA	Dargoum

<b>3</b>		
1	DJAOURO ADAMOU IDJE	Dongowa
2	IDRISSOU LAOLOU	Dongowa
3	ABDOULMOUMINI	Dongowa
4	HAMIDOU	Dongowa
<b>4</b>		
1	YERIMA AMADOU	Lougga Koumbi
2	YERIMA ALIDOU	Lougga Koumbi
3	YERIMA HAMIDOU	Lougga Koumbi
<b>3</b>		
1	ILYASSOU ALH TCHABBE JESSE	Mayo Barkedjé
2	AMADOU DALOLE	Mayo Barkedjé
3	DJAOURO YADJI	Mayo Barkedjé
<b>3</b>		
1	DJAOURO ISSA	Mayo Dargoum
2	IDRISSOU	Mayo Dargoum
3	AMADOU BABA LADY	Mayo Dargoum
<b>3</b>		
1	HAMIDOU ISSA	Sanghodji
2	AMADOU WAZARI ABDOU	Sanghodji
<b>3</b>	DJAOURO ABOUBAKAR	Sanghodji
<b>Total</b>	<b>67</b>	

## Annexe 7 : Note d'information sur la réalisation du plan de zonage au Cameroun

### PLAN DE ZONAGE DU TERRITOIRE NATIONAL - PZTN Phase 2 : PLAN INDICATIF D'AFFECTATION DES TERRES NOTE D'INFORMATION ET DE MOBILISATION DES ACTEURS REGIONAUX ET DEPARTEMENTAUX

#### • Préambule

Le Groupement IDEACONSULT INTERNATIONAL/ST2I INTERNATIONAL/BETA CONSULT a été chargé par le MINEPAT, de l'élaboration du Plan de Zonage du Territoire National du Cameroun (PZTN). Suite à la validation de la situation de l'occupation du territoire national, objet de la phase 1, le Consultant entame la phase 2 consacrée à l'élaboration du « Plan indicatif d'Affectation des terres ». Cette phase démarre par une consultation des parties prenantes régionales et départementales impliquées dans le processus de l'aménagement et du développement du territoire.

#### • Objectifs du PZTN

L'objectif général du Plan de Zonage du Territoire National est de disposer d'un cadre de référence en matière d'occupation et d'utilisation du territoire national par l'identification / délimitation des zones géographiques se distinguant les unes des autres par les affectations différentes des utilisations des terres et se basant sur une assise cartographique connue et acceptée par l'ensemble des parties prenantes.

Le PZTN est un outil d'aide à la décision qui permet à l'Etat de :

- Définir la localisation et l'échancier des futures affectations des terres ;
- Eviter la superposition géographique d'usages concurrents ou incompatibles.

#### • Résultats attendus de la phase 2

La phase 2, correspond à l'élaboration du Plan Indicatif d'Affectation des Terres, qui doit, suite à une lecture fine de l'utilisation du territoire national à l'échelle 1/500 000, faire apparaître les incohérences entre affectations ou acteurs et proposer les choix d'action.

Afin d'atteindre ces objectifs, des concertations seront menées avec les principales parties prenantes aux niveaux régional et Départemental, lors de plusieurs missions de terrain envisagées par le Consultant.

#### • Démarche et Modus operandi de la 1<sup>ère</sup> vague opérationnelle (Octobre/décembre 2020)

##### - Objectifs :

- i. Actualiser/compléter les cartes d'occupation du Sol produite en phase 1 ;
- ii. Recueillir les propositions d'affectation des terres auprès des acteurs techniques.

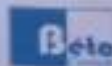
- Démarche : Favis des acteurs régionaux et départementaux sur les affectations futures du territoire national se basera sur une **approche participative**, qui sera opérationnalisée par un **travail de groupe**. Ainsi, des Groupes Techniques seront constitués au sein de chaque Région et de chaque Département, en concertation avec les représentants du MINEPAT et avec l'aimable appui des autorités administratives (Gouverneurs, Préfets).

- i. Les **Groupes Techniques Régionaux** seront principalement constitués des Délégués Régionaux du : MINEPAT, MINADER, MINEPIA, MINDCAF, MINFOF, MINMIOT, MINHDU.
- ii. Les **Groupes Techniques Départementaux** : seront principalement constitués des Délégués Départementaux des mêmes Ministères, ainsi que des Maires des Communes du Département.

- **Durée** : cette première vague opérationnelle s'étalera sur une période de près d'un mois et demi (1,5 mois) à compter du 19 Octobre 2020.

##### - Résultats attendus :

- i. Les cartes d'occupation du sol sont actualisées et complétées ;
- ii. Les propositions d'affectations des terres sont recueillies et synthétisées.





**Annexe 8 : Document l'itinéraire de la piste de transhumance à matérialiser**

REPUBLIQUE DU CAMEROUN Peace - Travail - Progrès REGION DE L'ADAMAOUA DEPARTEMENT DU MAYO-BANYO COMMUNE DE BANYO SECRETARIAT GENERAL SERVICE TECHNIQUE DE L'AMENAGEMENT ET DU DEVELOPPEMENT URBAIN		REPUBLIC OF CAMEROON Peace - Work - Progress ADAMAOUA REGION MAYO-BANYO DIVISION BANYO COUNCIL GENERAL SECRETARY TECHNICAL SERVICE FOR URBAN MANAGEMENT AND DEVELOPMENT
---	---	--

**LETTRE-COMMANDE N° 07 /LC /C-BYO/SG/STADU/CIPMP/2021 DU 05 MARS 2021**  
**PASSEE APRES CONSULTATION N°007/DC/C-BYO/SG/STADU/CIPMP/2020 DU 28 DECEMBRE 2020 POUR LA REALISATION DES TRAVAUX DE MATERIALISATION DES PISTES A BETAIL, MAYO KELELE - SAMBOLABO (25KM), 2E POINT D'ABREUVEMENT ALLAT- NGOUM (10 KM) ET AIRE DE PATURAGE DE NGOUM FOULBE (10KM), COMMUNE DE BANYO, DEPARTEMENT DU MAYO BANYO, REGION DE L'ADAMAOUA.**

**MAITRE D'OUVRAGE : LE MAIRE DE LA COMMUNE DE BANYO**

**TITULAIRE : ETS ABDOULAHI AODOU MANI**  
 BP : 115 Banyo ; TEL : 675-478-257/699-019-669  
 N° Contribuables : P016600396935P, N°RC/BYO/2009/A/08  
 N° de compte : 01407857601 22, domicilié a ECOBANK CAMEROUN SA, Agence de Ngaoundéré.

**OBJET : TRAVAUX DE MATERIALISATION DES PISTES A BETAIL, MAYO KELELE - SAMBOLABO (25KM), 2E POINT D'ABREUVEMENT ALLAT- NGOUM (10 KM) ET AIRE DE PATURAGE DE NGOUM FOULBE (10KM)**

**LIEU D'EXECUTION: MAYO KELELE – SAMBOLABO, ALLAT- NGOUM, NGOUM FOULBE**

**DELAI DE LIVRAISON : CENT VINGT (120) JOURS**

**MONTANT :**

Libellés	Montant en Francs CFA
HORS TAXES (HT)	18 250 000
TVA (19.25%)	3 513 125
TTC	21 763 125
IR (5,5 %)	1 003 750
<b>NET A PAYER</b>	<b>17 246 250</b>

**FINANCEMENT : PRODEL/COMMUNE DE BANYO EXERCICE 2021**

SOUSCRITE, LE 05 MARS 2021  
 SIGNEE, LE 05 MARS 2021  
 NOTIFIEE, LE 29 MARS 2021  
 ENREGISTREE, LE \_\_\_\_\_

## Annexe 9 : Liste des coordonnées de la réserve foncière de Sambolabo

Pts	X	Y
B.1	838690,78	802463,86
B.2	841413,19	800984,34
B.3	842912,3	800290,94
B.4	843943,4	799577,93
B.5	846089,15	800375,49
B.6	847503,95	798810,68
B.7	848269,6	797247,01
B.8	848252,65	796232,62
B.9	848967,02	793943,99
B.10	849906,33	792740,12
B.11	850277,21	792160,36
B.12	850780,83	791335,72
B.13	851258,37	790472,2
B.14	851520,27	789379,86
B.15	850829,91	789579,54
B.16	850582,47	789448,67
B.17	850625,15	788449,88
B.18	850305,8	787796,91
B.19	850049,44	786159,4
B.20	841286,24	787806,01
B.21	840562,59	783216,68
B.22	842469,92	779133,9
B.23	846551,76	774060,97
B.24	853692,46	774325,78
B.25	852863,56	771661,24
B.26	848986,07	767457,22
B.27	847840,07	767746,81
B.28	847324,71	765064,54
B.29	847761,27	763014,04
B.30	848517,87	759306,56
B.31	844068,84	758273,01
B.32	832711,41	755355,16
B.33	831886,23	759573,77
B.34	831143	763918,45
B.35	831126,58	765846,07
B.36	831801,73	767550,77
B.37	830610,05	768751,11
B.38	830361,65	770329,47
B.39	830813,25	776325,92
B.40	831209,76	781590,92
B.41	833231,32	784125,61
B.42	833413,5	785024,64
B.43	835540,81	791069,36
B.44	835842,6	796583,74
B.45	838670,77	800344,55